



# MANUAL DE USUARIO

## CONFIGURACIÓN UNIDAD DE DISCO BACKUP

Proyecto: GVEDDT - GESTIÓN DE SOPORTE Y  
MANTENIMIENTO DE EQUIPOS  
INFORMÁTICOS

Edición: 1.0

Fecha: 21/02/2013

## REGISTRO DE CAMBIOS

Versión	Fecha Modificación	Autor	Motivo del cambio
1.0	21/02/2013	Sistemas	Creación del documento

## CONTROL DEL DOCUMENTO

Este documento ha sido:

	Preparado por:	Revisado por:	Aprobado por:	Publicado por:
<b>Nombre:</b>	Sistemas	Service Manager	Service Manager	Calidad
<b>Fecha:</b>	21/02/2013	27/02/2013	27/02/2013	27/02/2013

# INDICE



<b>1. INTRODUCCIÓN .....</b>	<b>4</b>
<b>1.1 OBJETIVO .....</b>	<b>4</b>
<b>1.2 ALCANCE .....</b>	<b>4</b>
<b>2. COMPROBAR UNIDAD DE DISCO USB EN EL COBIAN .....</b>	<b>5</b>
<b>3. COMPROBAR UNIDAD DE DISCO EN ADMINISTRACIÓN DE DISCOS .....</b>	<b>6</b>
<b>4. CAMBIAR UNIDAD DE DISCO EN ADMINISTACIÓN DE DISCOS.....</b>	<b>7</b>
<b>5. CONCLUSIONES .....</b>	<b>8</b>

# 1. INTRODUCCIÓN

En este documento se explica cómo configurar la unidad USB del backup para que coincida con la reflejada en las tareas del Cobian. Esto es de suma importancia porque si no coincide no se harán los backups programados.

## 1.1 OBJETIVO

Configurar la unidad de backup para que coincida con la unidad indicada en las tareas de Cobian.

## 1.2 ALCANCE

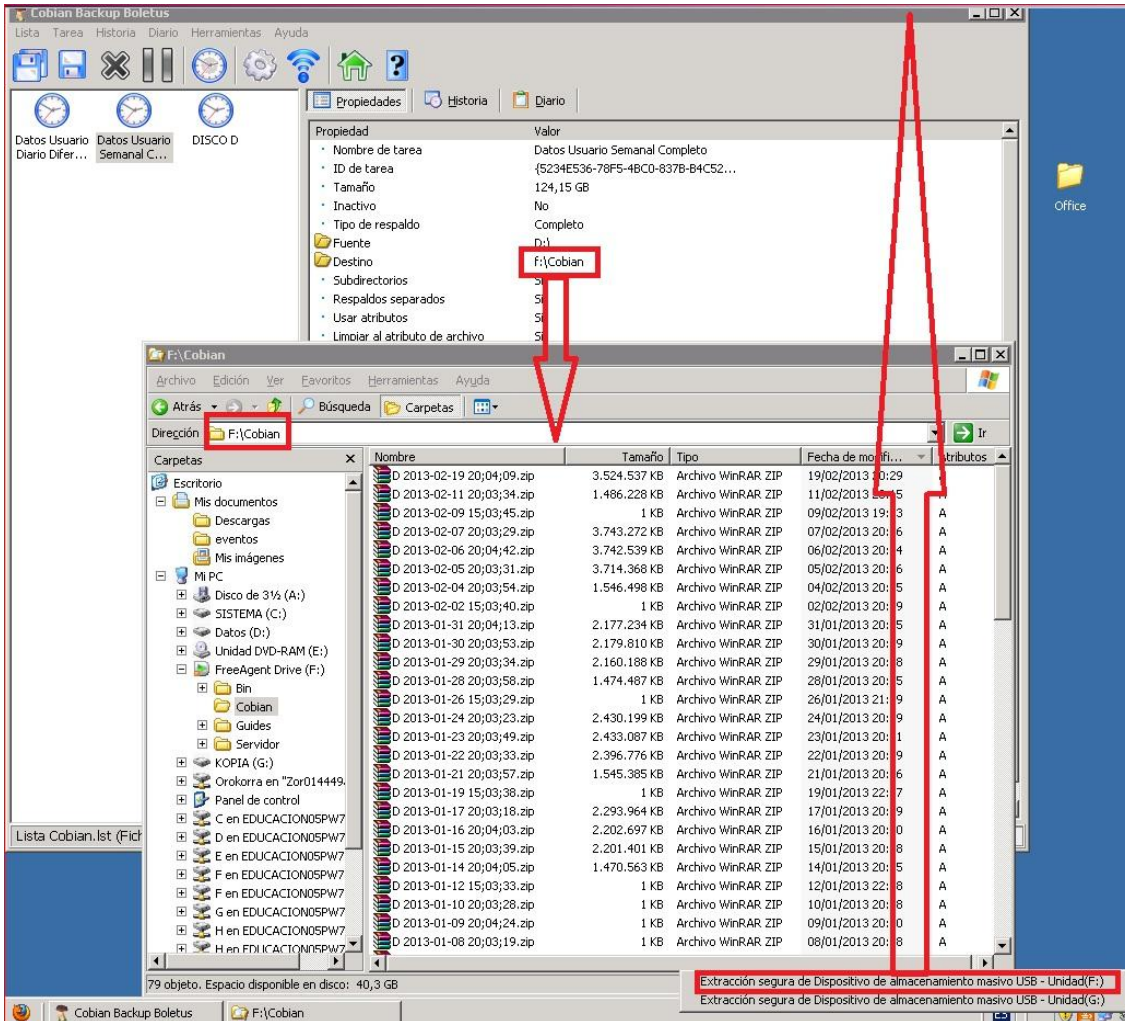
Responsables de informática de los centros escolares.



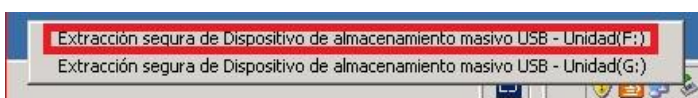
## 2. COMPROBAR UNIDAD DE DISCO USB EN EL COBIAN

Antes de cambiar el disco USB de backup se mirará en las tareas del Cobian en qué unidad se realizará éste. Para acceder a esta herramienta se han de seguir los siguientes pasos:

- Inicio → Todos los programas → Cobian Backup 10 → Cobian Backup Interfaz.



Iniciado el interfaz de Cobian se mira la unidad en la que se hace el backup. Desde el explorador de Windows se comprueba que tiene datos en esa ubicación. Este disco se tendrá que retirar y sustituir por el nuevo. Pichando sobre el icono de Extracción de dispositivos USB, quitamos de forma correcta el disco USB. Este icono se encuentra en la parte inferior derecha de la pantalla.



Si tuviéramos varios discos nos fijamos bien en la unidad del que queremos extraer. En nuestro

caso es la unidad F: Una vez extraído nos aparecerá el siguiente mensaje:

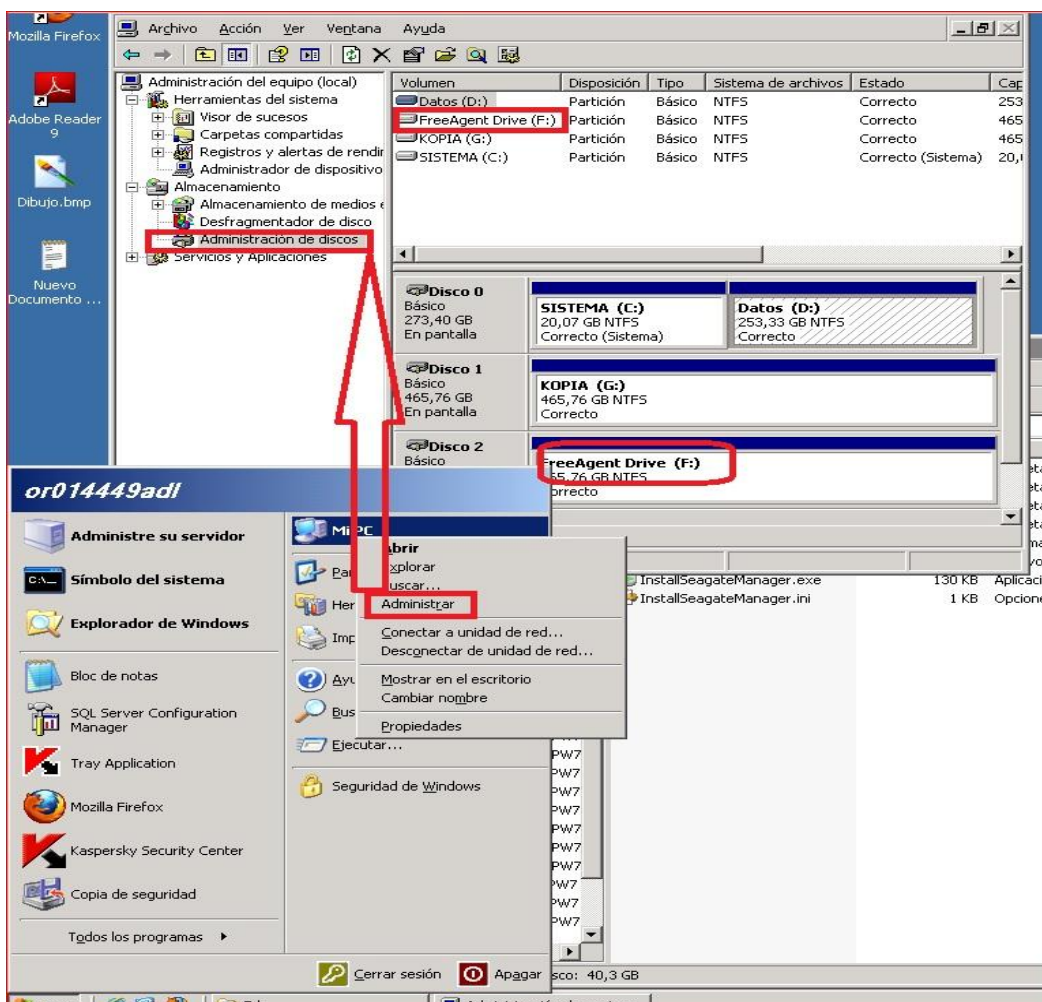


A continuación se procederá a pinchar el nuevo disco en el conector USB y se tendría que comprobar que la unidad tomada por el disco es la correcta, como se verá

en el siguiente apartado.

### 3. COMPROBAR UNIDAD DE DISCO EN ADMINISTRACIÓN DE DISCOS

La herramienta de administración de discos se puede obtener pinchando sobre Inicio. En el menú desplegado se pincha con el botón derecho del ratón sobre “Mi PC” y en el menú desplegable se selecciona “Administrar”. En la herramienta que nos aparece seleccionamos “Almacenamiento” → “Administración de discos” en la parte derecha se comprueba que la unidad que ha tomado el disco es la correcta. En nuestro caso la F:



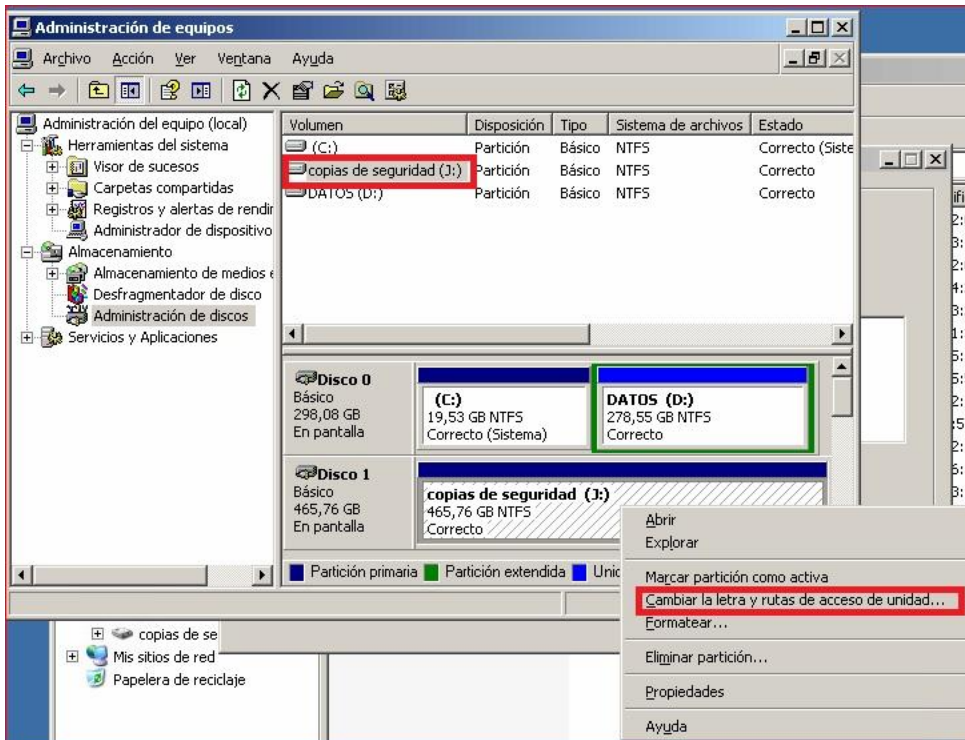
Si la unidad que ha cogido el disco es la F: ya habríamos terminado. Si no fuera así habría que cambiarla para que coincida con la que aparece en Cobian. Esto se verá en el siguiente apartado.



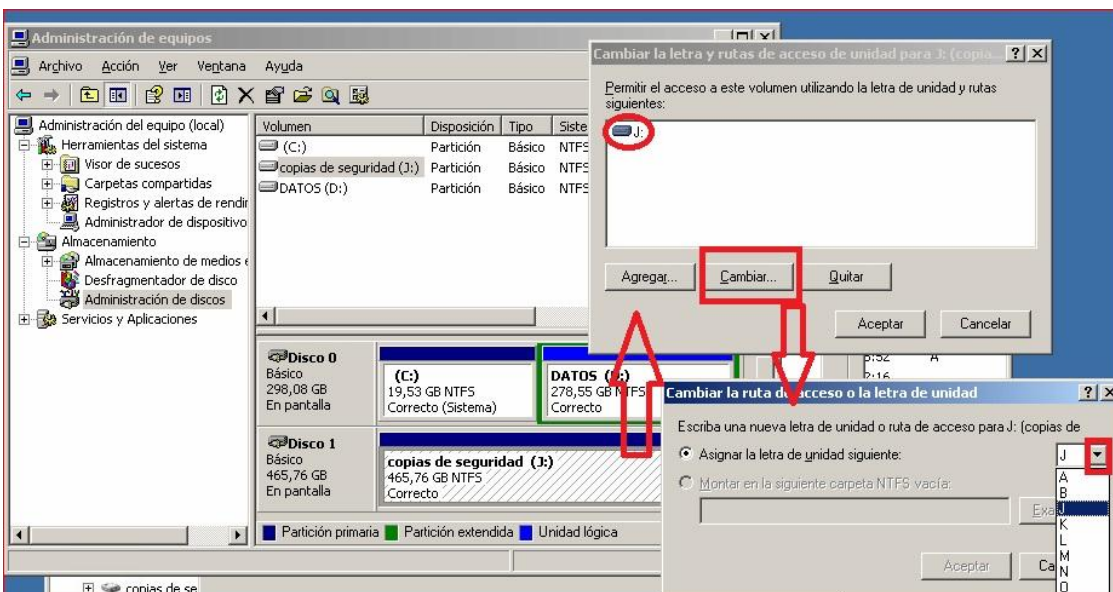
## 4. CAMBIAR UNIDAD DE DISCO EN ADMINISTRACIÓN DE DISCOS

Si la unidad que aparece en la herramienta de administración de discos no coincide con la reflejada en las tareas de Cobian se tendría que cambiar de la forma siguiente:

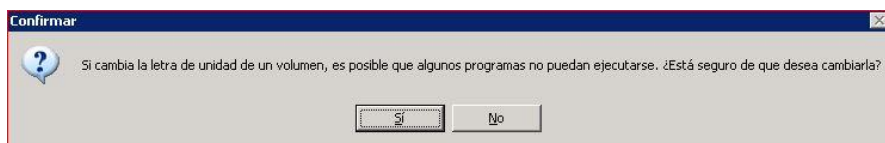
En la herramienta de Administración de discos nos colocamos sobre la unidad USB y se pincha con el botón derecho del ratón. Se desplegará un menú contextual como aparece en la imagen:



En este menú se selecciona “Cambiar la letra y rutas de acceso de unidad...” Al pinchar ahí aparecerá una ventana en la que se refleja la letra de la unidad. Para cambiarla se pincha en “Cambiar...”, aparecerá otra ventana donde se seleccionará la unidad que interese.



En el menú desplegable se selecciona la unidad que aparece en las tareas de Cobian. En nuestro caso sería la F: Al seleccionar la unidad aparecerá un mensaje avisando de los posibles problemas.



Se pincha en el Sí y se comprueba que ha cambiado la unidad a F:.



En el explorador de Windows, también, se podría comprobar que

la unidad asignada es la F: Si hubiera datos antiguos en este disco se tendría que eliminar para dejar espacio a los nuevos datos.

## 5. CONCLUSIONES

Es importante realizar bien las tareas indicadas porque el backup, aunque no afecta al normal funcionamiento del centro, es muy importante. Si hubiera cualquier problema de pérdida accidental o premeditada de datos, nuestro único recurso es el backup, si no lo tenemos copiado en otro lugar.

La responsabilidad de la gestión física de los discos es de los centros. La razón de que se entregara dos discos era fundamentalmente para realizar estos cambios y tener una copia fiable a buen recaudo (porque puede haber datos “sensibles” para el propio centro) alejada de la sala del servidor.