



**GUIA DE DRAW**

**INTRODUCCION A DRAW**

**COMPONENTE DE DIBUJO VECTORIAL DE OOo**

**Traducido de Draw Guide  
OOo 2.x**

**[mepgkun@hotmail.com](mailto:mepgkun@hotmail.com)**

**Lima - Perú**

# INDICE

[Introducción](#)

[El área de trabajo de Draw](#)

[Reglas](#)

[Barras de Estado](#)

## [BARRAS DE HERRAMIENTAS](#)

[Barras de herramientas flotantes](#)

[Barras de herramientas Standard](#)

[Barra de herramientas Línea y relleno](#)

[Barra de herramientas dibujo](#)

[Barra de colores](#)

[Barra de herramientas opciones](#)

[Rejilla de dibujo y guías](#)

[Barra de herramientas personalizables](#)

## ***INTRODUCCION***

Draw es una herramienta de dibujo gráfico vectorial, aunque puede también ejecutar algunas operaciones en gráficos de mapas de bit. Ofrece una serie de herramientas potentes que posibilitan crear una gran variedad de imágenes gráficas.

Los vectores gráficos se almacenan y muestran una imagen con elementos gráficos simples (líneas, círculos, polígonos entre otros) en vez de una colección de píxeles (puntos sobre la pantalla). Esto permite simplificar el almacenamiento y soportar redimensionamientos precisos de los elementos de la imagen.

Draw está completamente integrado en el paquete de OpenOffice.org (OOo), simplificando el intercambio de gráficos con todos sus componentes. Por ejemplo, si creamos una imagen en Draw, la podemos reusar en un documento de Writer simplemente copiando y pasando. Podemos también trabajar con dibujos directamente desde dentro de Writer o Impress, usando un subconjunto de las funciones y herramientas de Draw.

La funcionalidad de Draw es amplia, si bien no fue diseñado para ser un rival de los programas de aplicaciones gráficas, este posee significativamente más funciones que las herramientas de dibujo integradas en otros paquetes de productividad de oficina.

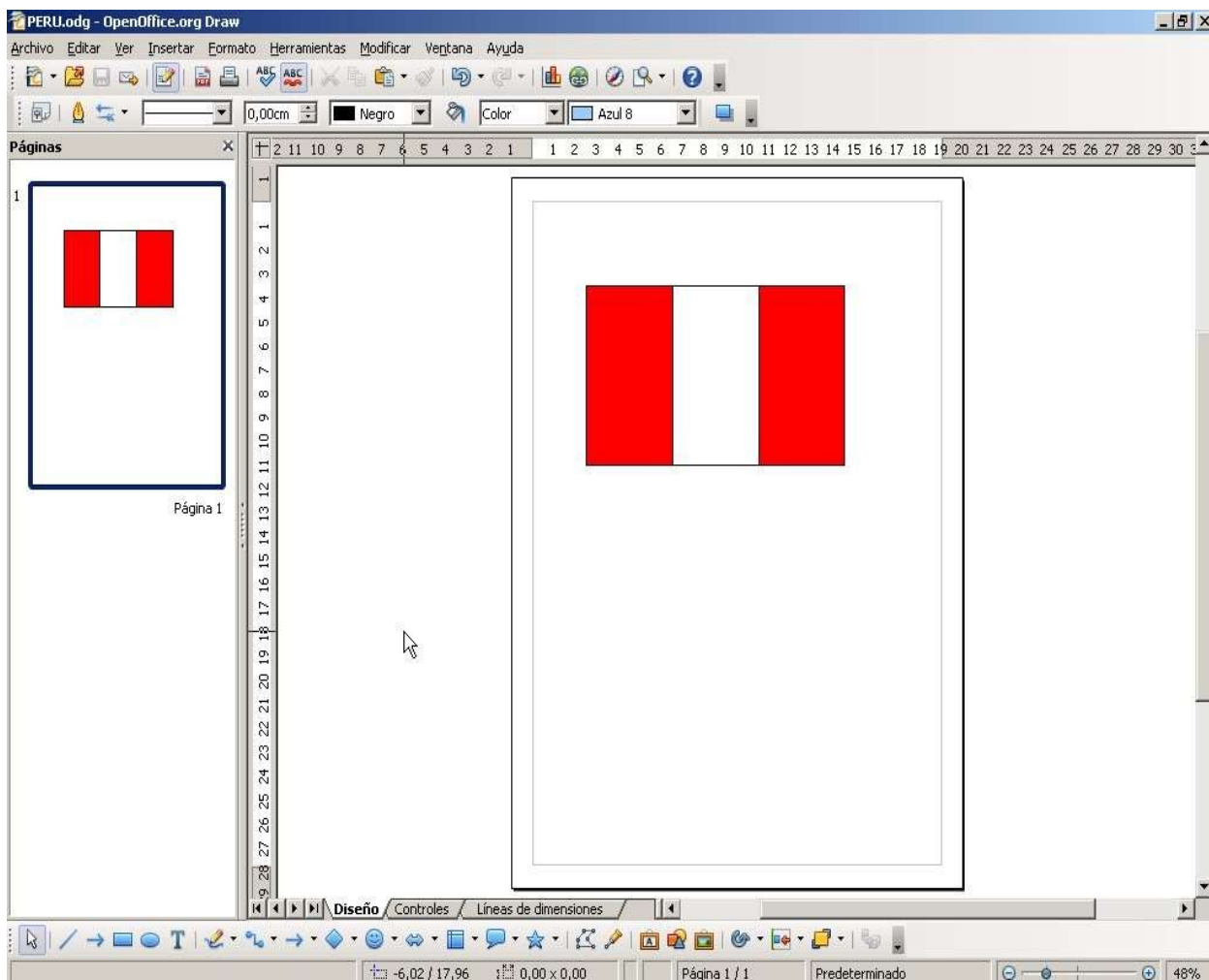
Unas cuantas de las funciones de Draw son : administración de capas, sistema magnético de punto en rejilla, mostrar medidas y dimensiones, conectores para hacer gráficos, funciones 3D que permiten crear pequeños dibujos tridimensionales (con efectos de textura y resalte), integración entre dibujos y estilos de página y curvas Bezier.

La guía de Draw no es un libro de curso que debe ser trabajado desde el principio al fin, sino más bien una referencia en la cual podemos explorar tópicos particulares.

Este documento describe solamente funciones asociadas a Draw. Algunos conceptos tales como administración de archivos o la manera de trabajar en OOo, son mencionadas brevemente, ya que estas están cubiertas en la Guía de Iniciación de OOo.

## EL AREA DE TRABAJO DE DRAW

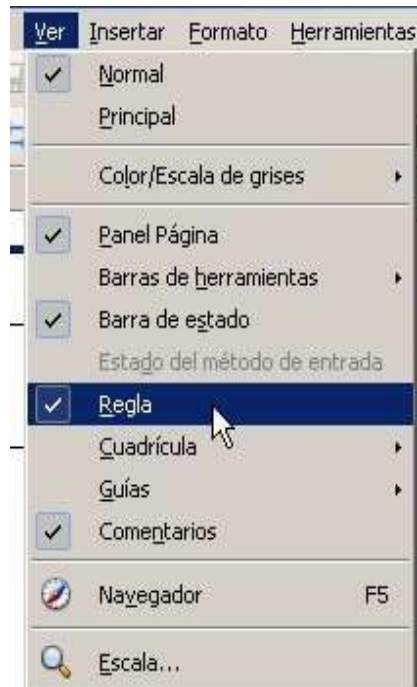
El componente principal de la interfase de Draw se muestra en la siguiente figura :



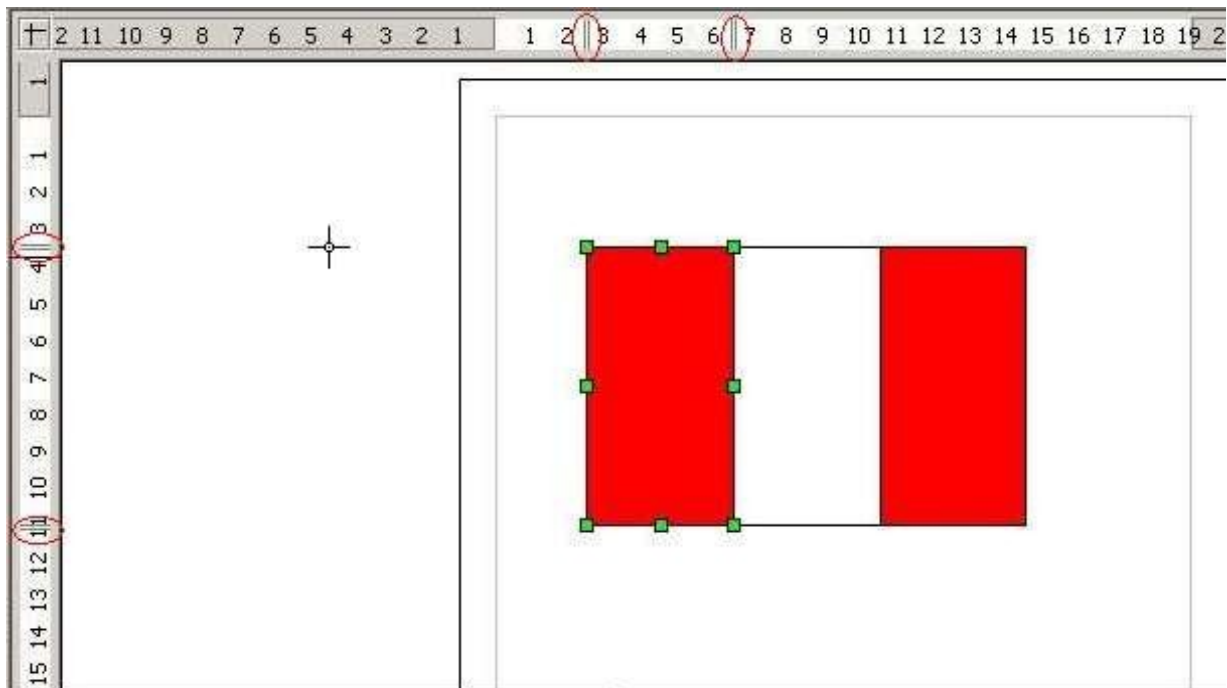
Ventana inicial de Draw

## REGLAS

Deberíamos ver las reglas (barras con números) en el lado superior izquierdo del área de trabajo, si no esta visible, podemos activarlas seleccionándolas desde el menú Ver/Reglas.

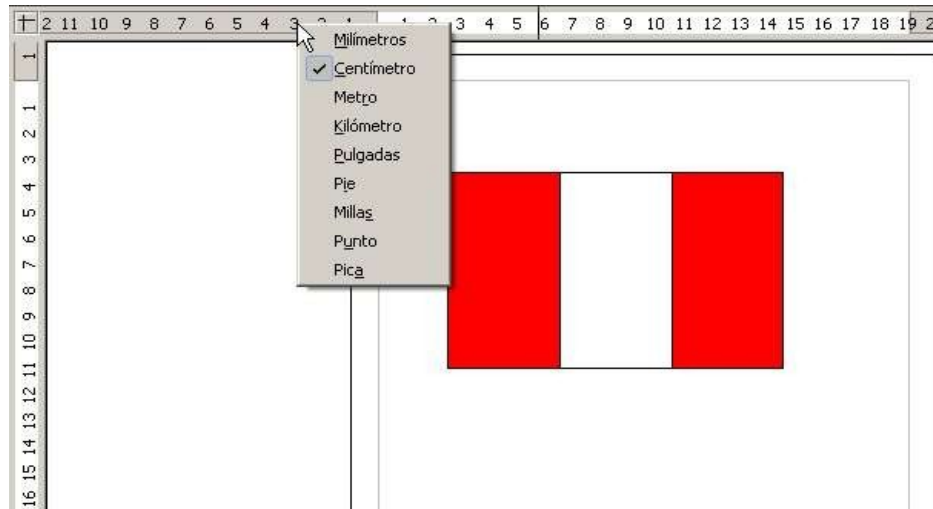


Las reglas muestran el tamaño del objeto seleccionado en la pagina (Ver las líneas dobles grises resaltadas en la siguiente figura)



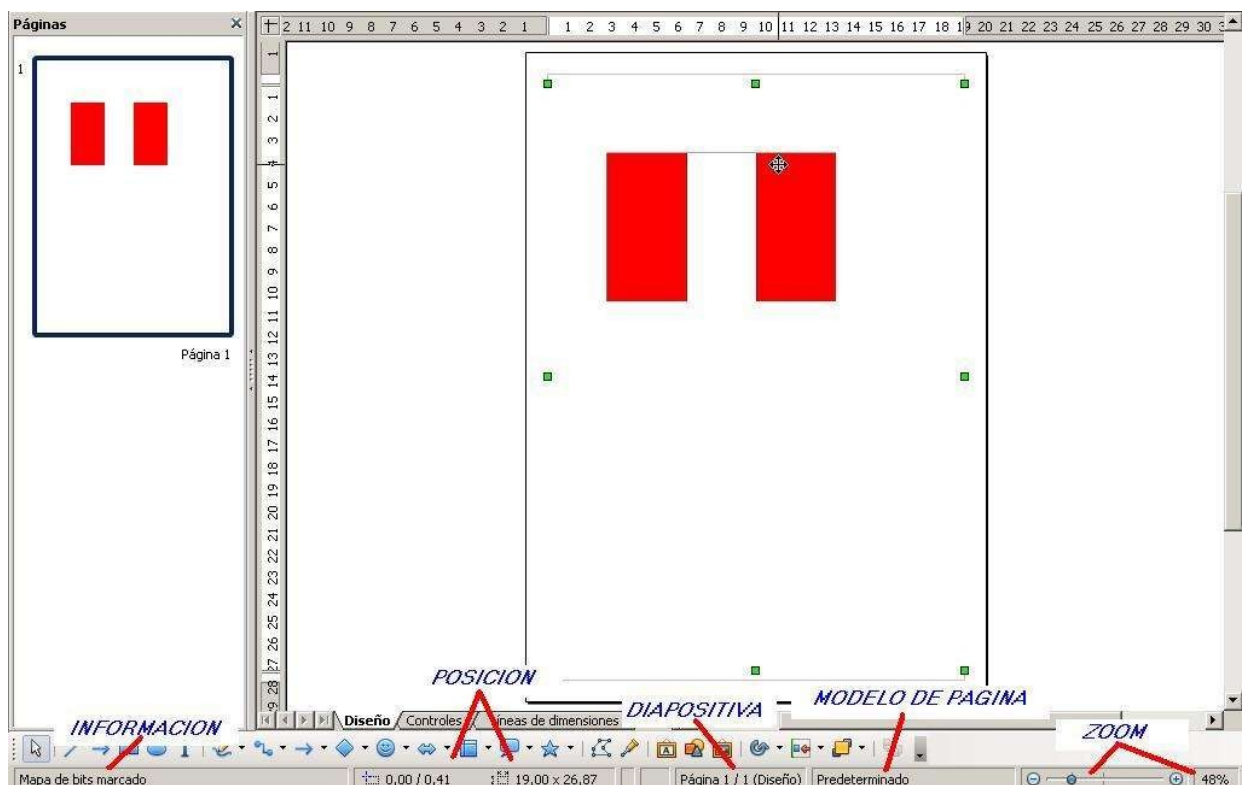
Cuando no hay un objeto seleccionado. Ellas muestran la localización de el puntero del mouse, lo cual nos ayuda a determinar la posición exacta de los objetos dibujados

Para modificar la unidad de medida de las reglas (La cual puede ser definida independientemente), hacer clic derecho sobre deseada como apreciamos en la siguiente figura :



## BARRA DE ESTADO

La barra de estado esta colocada en la parte baja de la pantalla (en todos los componentes OOO) e incluye muchos campos especificos de Draw.



El campo Información muestra cual acción esta realizándose, o cual tipo de objeto esta siendo seleccionado.

El campo Posición nos muestra información variada, dependiendo si hay o no objetos seleccionados.

- Cuando no hay objetos seleccionados el par de números de la izquierda nos muestra la posición corriente del cursor (en coordenadas cartesianas X e Y).
- Cuando un objeto esta siendo redimensionado con el cursor del mouse, el par de números del lado derecho nos muestra el tamaño del objeto (ancho y alto).

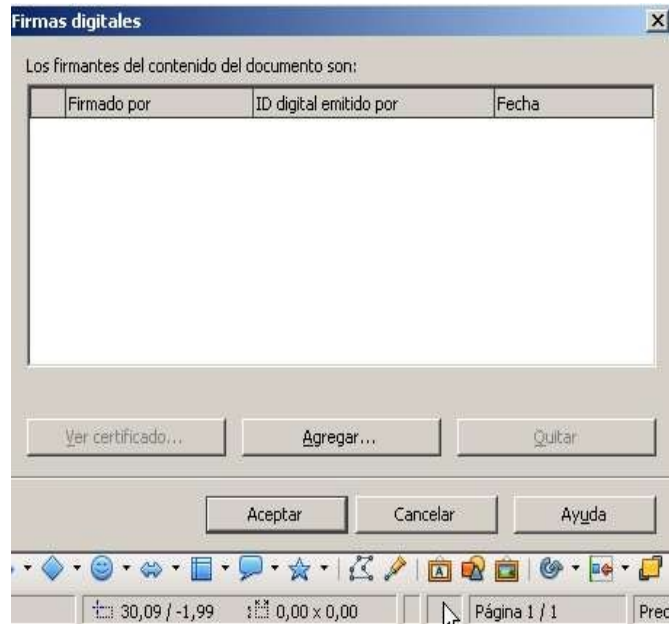
**Nota :** Las medidas están dadas en la unidad de medida corriente (No confundir con la unidad de las reglas) Esta unidad esta definida en Herramientas/Opciones/OpenOffice.org Draw/General. En donde podemos cambiar la escala de la pagina

- Si un objeto esta seleccionado, el par de números de la izquierda muestra las coordenadas X, Y teniendo como referencia la esquina superior izquierda y el par de números de la derecha muestra el tamaño de el objeto.
- Cuando un objeto esta seleccionado, al hacer doble clic en este campo abre la ventana Posición y tamaño.

El porcentaje mostrado en el campo Escala (zoom) da información acerca del factor corriente de Zoom. Al hacer doble clic sobre este campo abre la ventana Diseño de vista y escala, donde podemos cambiar el factor escala.

El campo Indicador , un asterisco (\*) nos muestra si se ha efectuado o no algun cambio en el documento , pero no lo hemos aun guardado en disco.

Si deseamos firmar digitalmente el documento, debemos hacer doble clic o clic derecho en el campo Firma, lo cual apertura la ventana Firmas Digitales. Note que el documento debe haberse guardado antes de que pueda ser firmado. Después de efectuar la firma , un indicar esta presente en este campo.



El campo Diapositiva nos muestra el numero secuencial de la pagina corriente, así como el numero total de paginas creadas. Esto es útil cuando tu archivo tiene múltiples diapositivas. Si tu has seleccionado un objeto, el campo encerrado en paréntesis muestra la capa en la cual el objeto reside en el dibujo.

El campo Modelo (Estilo de pagina) muestra el tipo de estilo de pagina que esta siendo utilizada, si guardas muchos diseños de diapositivas, podemos seleccionar una para la pagina corriente, haciendo doble clic sobre este campo y seleccionar Cargar después de escoger el diseño de diapositiva.

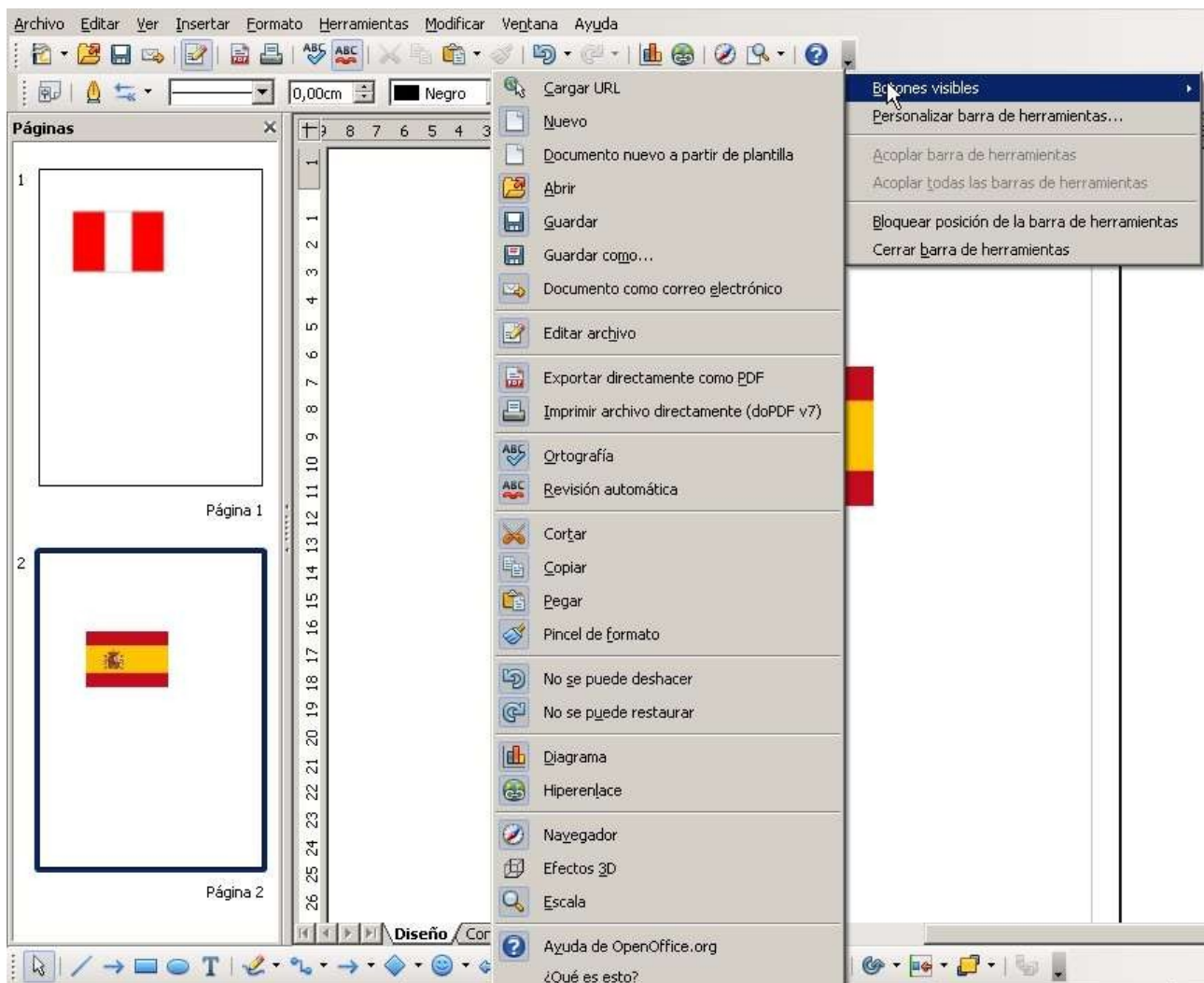




## BARRAS DE HERRAMIENTAS

Podemos mostrar u ocultar las barras de herramientas de Draw de acuerdo a nuestras necesidades. Para mostrar u ocultar una barra de heramientas, hacer clic sobre Ver/Barra de Herramientas, y en el menu que aparece, seleccionar cual barra de herramientas queremos mostrar.

Podemos tambien seleccionar los iconos que deseamos que aparezcan en las barras de herramientas. Algunas barras de herramientas tienen iconos que no son mostrados por defecto. Para cambiar los iconos visibles sobre cualquier barra, hacer clic sobre la flecha al final de la barra (derecha) y seleccionar Botones Visibles. Una lista de todos los iconos disponibles aparece, escoje los iconos que deseas sean visibles. Una marca de check al lado del icono indica que este es visible.



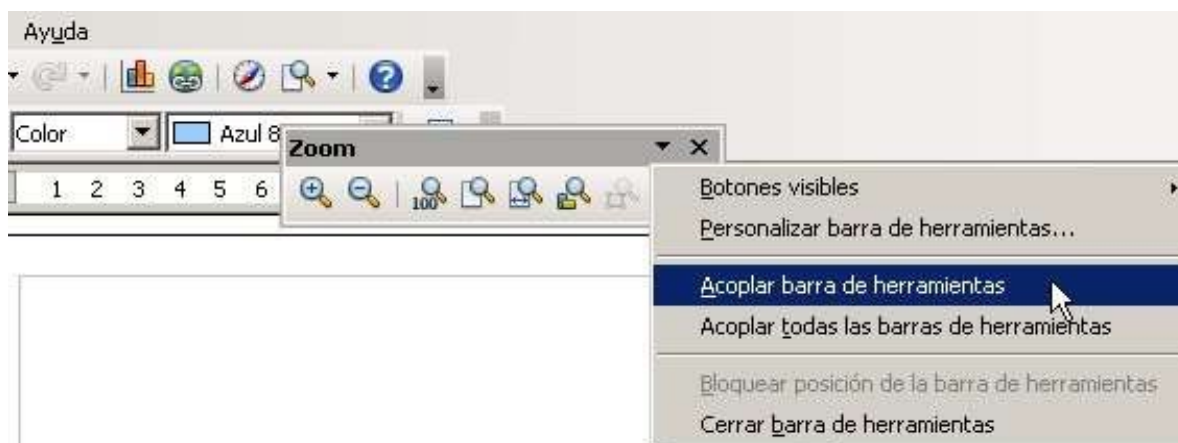
## BARRAS DE HERRAMIENTAS FLOTANTES

Muchos iconos en las barras de herramientas están marcados con una pequeña flecha. Esta flecha indica que estos iconos tienen funciones adicionales. Haz clic en la flecha y un submenú o barra de herramientas flotante aparece, mostrando funciones adicionales.

Puedes querer mantener a la vista este submenú en la pantalla, pero en diferente posición. Puedes hacer un submenú dentro de una barra flotante. Para hacer esto haz clic en la parte de arriba de el submenú, arrastra este en la pantalla al lugar que queremos y suelta el botón del mouse. Un icono marcado con una flecha puede llegar a ser una barra flotante. Esta capacidad de barras flotantes es común a todos los componentes de OOo.

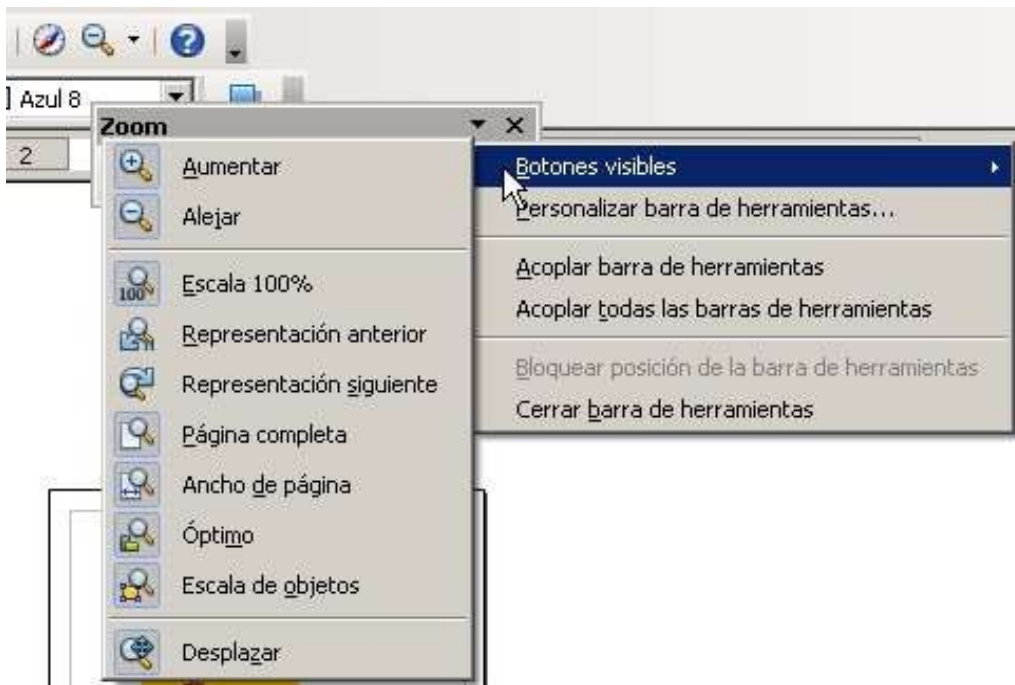
**Consejo :** Si haces doble clic sobre un icono sobre una barra de herramientas flotante, el comando correspondiente se efectuara. Podemos repetir esta acción cuantas veces deseemos. Para salir de este modo hay que presionar la tecla Esc o hacer clic sobre otro icono.

**Nota :**El icono que se muestra en una barra flotante es siempre el correspondiente al ultimo comando usado. Esto significa que el icono que vemos en nuestra pantalla puede diferir del que se aprecia en las figuras en esta guía.

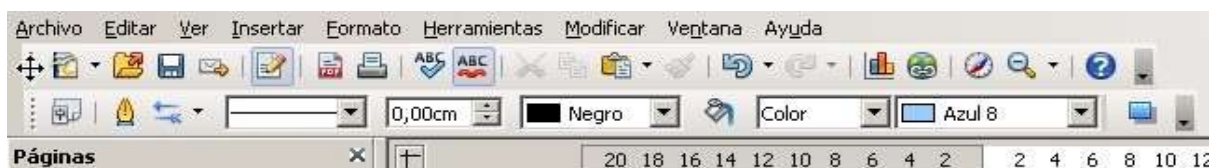


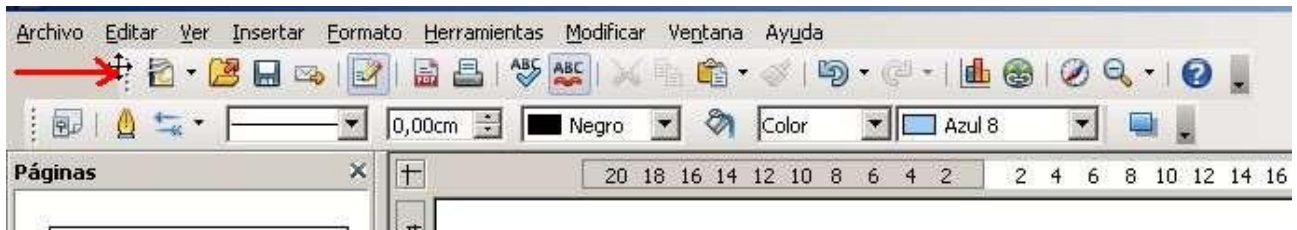


Si hacemos clic sobre la flecha situada en la parte derecha de una barra de herramientas flotante, aparecerán nuevas funcionalidades de esta barra.



En Draw como en todos los componentes de OoO una barra de herramientas se puede mover a una nueva posición usando el mouse (Colocar el puntero del mouse al lado izquierdo de la barra sobre las dos líneas verticales con puntos en su interior y arrastrar).





## BARRA DE HERRAMIENTAS STANDARD

La barra de herramientas standard es la misma para todos los componentes OOO por lo que no será descrita aquí en detalle.



## BARRA DE HERRAMIENTA LINEA Y RELLENO

La barra de herramienta Línea y relleno nos permite modificar las principales propiedades de un dibujo. Los iconos de la barra varían de acuerdo al tipo de objeto seleccionado. Al hacer clic sobre un objeto lo seleccionamos. Si el objeto seleccionado es un cuadro de texto, los botones de estilo de línea y relleno de color no se mostrarán en la barra.

Cuando un texto es seleccionado la barra de herramientas Línea y Relleno cambia a la barra de herramientas Formateo de texto, la cual es muy similar a la barra de formateo en Writer. Más información acerca de los botones de esta barra pueden ser encontrados en el Capítulo 4 (Cambiando los atributos de los Objetos)



## BARRA DE HERRAMIENTAS LINEA Y RELLENO



## BARRA DE HERRAMIENTAS FORMATEO DE TEXTO

## BARRA DE HERRAMIENTA DE DIBUJO

La barra de herramientas de dibujo es la más importante barra de herramientas en Draw. Esta contiene todas las funciones necesarias para dibujar formas geométricas y libres y para organizar ellas dentro de la página. Esta es descrita en detalle en el Capítulo 2 (Formas básicas de dibujo).



## BARRA DE COLORES

Para mostrar la barra de colores usar Ver/Barra de herramientas/Barra de colores. La barra de herramientas aparece en la parte baja del área de trabajo y muestra la paleta de colores corriente.



Esta barra permite seleccionar el color de los objetos (líneas, áreas, y efectos 3D) en el dibujo. La primera caja en el panel corresponde a transparencia (sin color). Podemos acceder muchas paletas de colores especializadas en Draw, así como a cambiar colores individualmente a nuestro gusto. Para esto seleccionamos Formato/Relleno, lo cual abre la ventana Área.



En esta ventana seleccionar la pestaña Colores.

Para cargar otra Paleta , hacer clic sobre el boton **Cargar Lista de colores** . Esto nos apertura el explorador de windows desde donde podemos seleccionar una de las paletas estandar de OOo (archivos con la extension \*.soc) Por ejemplo web.soc es una paleta de colores que esta adaptada particularmente para dibujos que aparecen en las paginas web. Los colores se mostraran correctamente en la estacion de trabajo con pantalla de al menos 256 colores.

Para mas detalles de paleta de colores y sus opciones ver el Capitulo 8 (Consejos y trucos).

## BARRA DE HERRAMIENTAS OPCIONES

La barra de herramientas opciones nos permite activar o desactivar varias ayudas de dibujo. Esta barra no se muestra por defecto, de modo que tenemos que ir a Ver/Barra de herramientas/Opciones para mostrarla.



Las opciones mas importantes de esta barra están descritas a continuación :



Modo rotación al pulsar sobre el objeto



Mostrar (ocultar) cuadrícula



Mostrar (ocultar) guías



Mostrar (ocultar) guías al desplazarse



Ajustar cuadrícula

## REJILLA DE DIBUJO Y GUIAS

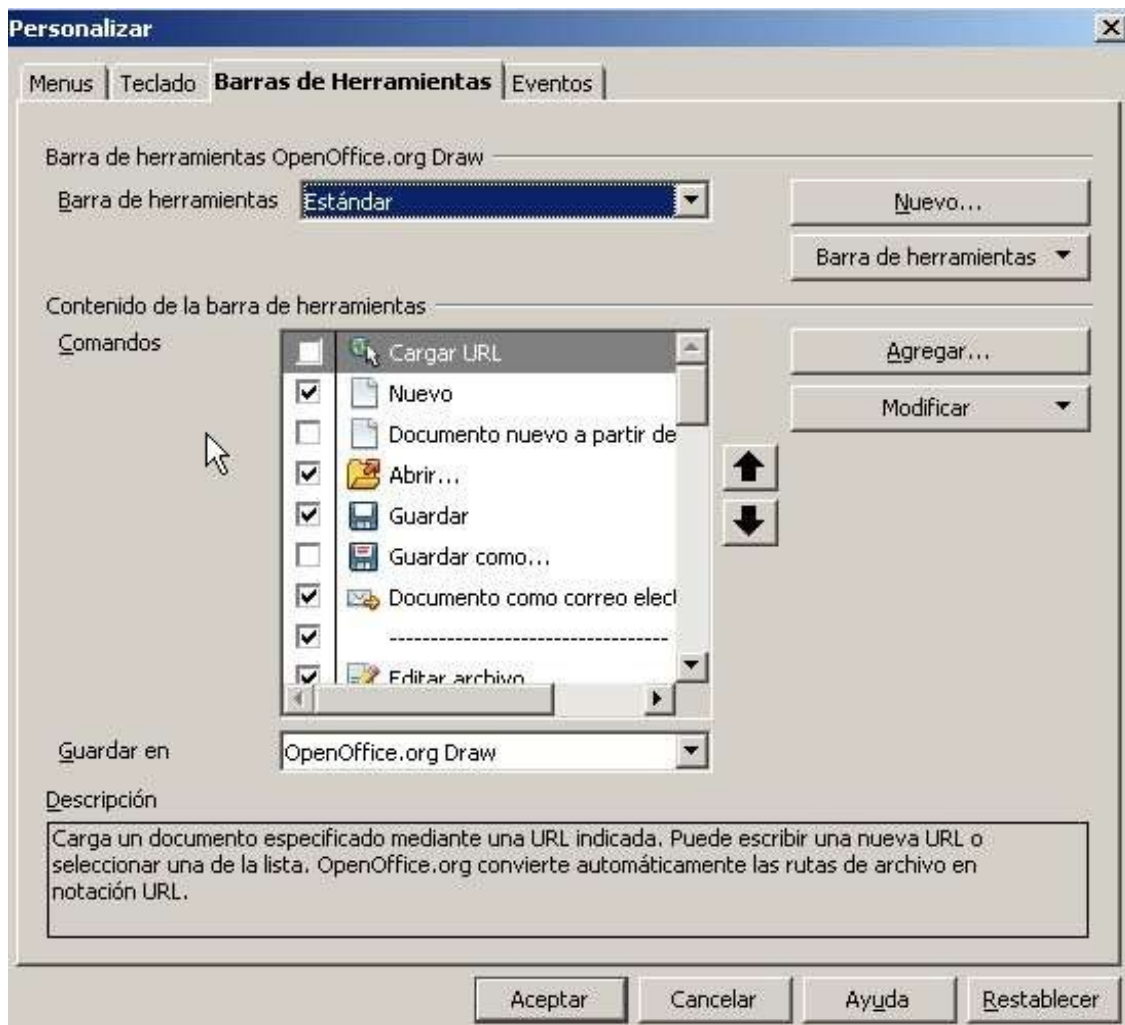
Draw nos ofrece una rejilla como ayuda para los dibujos. La rejilla puede mostrarse o ocultarse al hacer clic sobre el icono Rejilla (Cuadrícula) en la barra de herramientas Opciones. Los puntos de la rejilla mostrados en la pantalla no serán mostrados a la hora de imprimirse el dibujo. El color, espaciado y resolución de la rejilla puede seleccionarse individualmente para cada eje. Una descripción mas detallada podemos

verla en el Capítulo 8 (en la sección titulada “Configuración de la rejilla”).

Guías son líneas de ayuda especiales que pueden mostrarse u ocultarse haciendo clic en el icono Guías de la barra de herramientas Opciones. Draw ofrece una función “Ajustar” (Snap) la cual permite colocar el dibujo exactamente en estas guías. Todas las funciones Ajustar (Snap) están descritas con mayor detalle en el Capítulo 8.

## BARRA DE HERRAMIENTAS PERSONALIZADAS

Para mayor control podemos agregar otras funciones a la barra de herramientas y mover las herramientas entre barras. Para hacer esto en el menú Ver/Barra de Herramientas seleccionar Personalizar, seleccionar la pestaña Barra de Herramientas, luego seleccionar la barra de herramientas que deseamos cambiar, y entonces seleccionar los botones deseados para esta barra de herramientas. Cada barra de herramientas tiene una lista diferente de botones.



[mepgkun@hotmail.com](mailto:mepgkun@hotmail.com)

[VOLVER AL INDICE](#)

