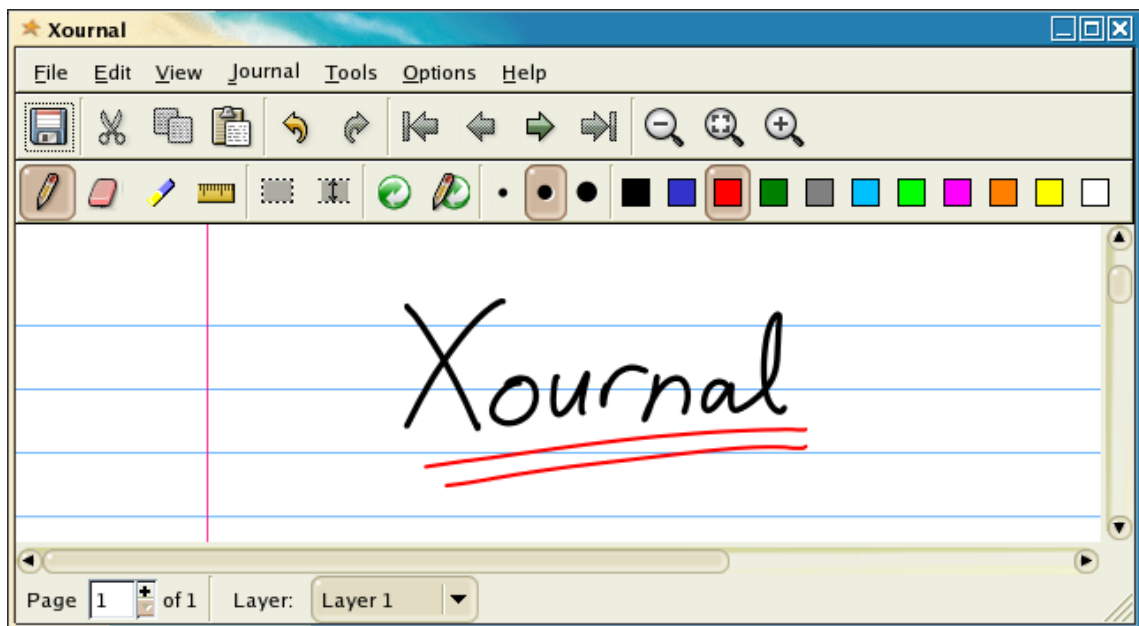


XOURNAL

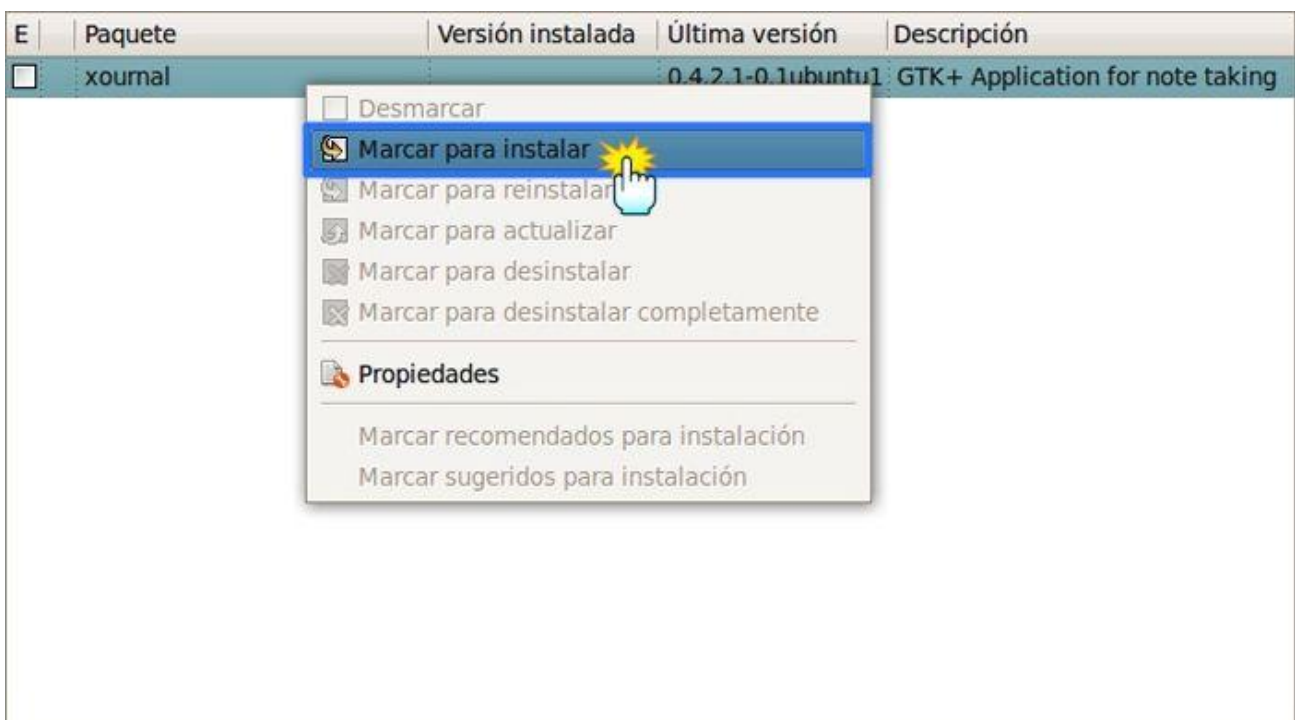


INTRODUCCIÓN

Algunos de vosotros nos habéis preguntado si existen aplicaciones libres para tablet PC. En este tutorial describiremos los pasos a seguir para instalar Xournal bloc de notas para tomar con una tableta gráfica, un ratón o un tablet. Permite exportar a PDF todas las notas que tomes.

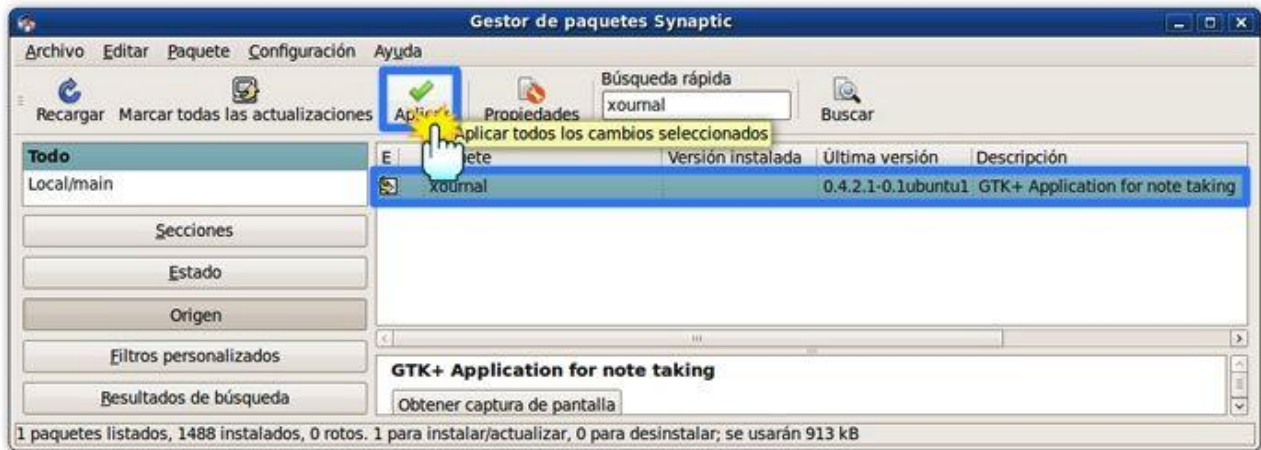
INSTALACIÓN

Instalamos Thunderbird desde el **Gestor de paquetes Synaptic**. **Buscamos y marcamos para instalar** el paquete **xournal**.



También lo podríamos haber instalado desde **Aplicaciones > Añadir y quitar > todas las aplicaciones > Xournal**.

Pulsamos aplicar para que comience la instalación.

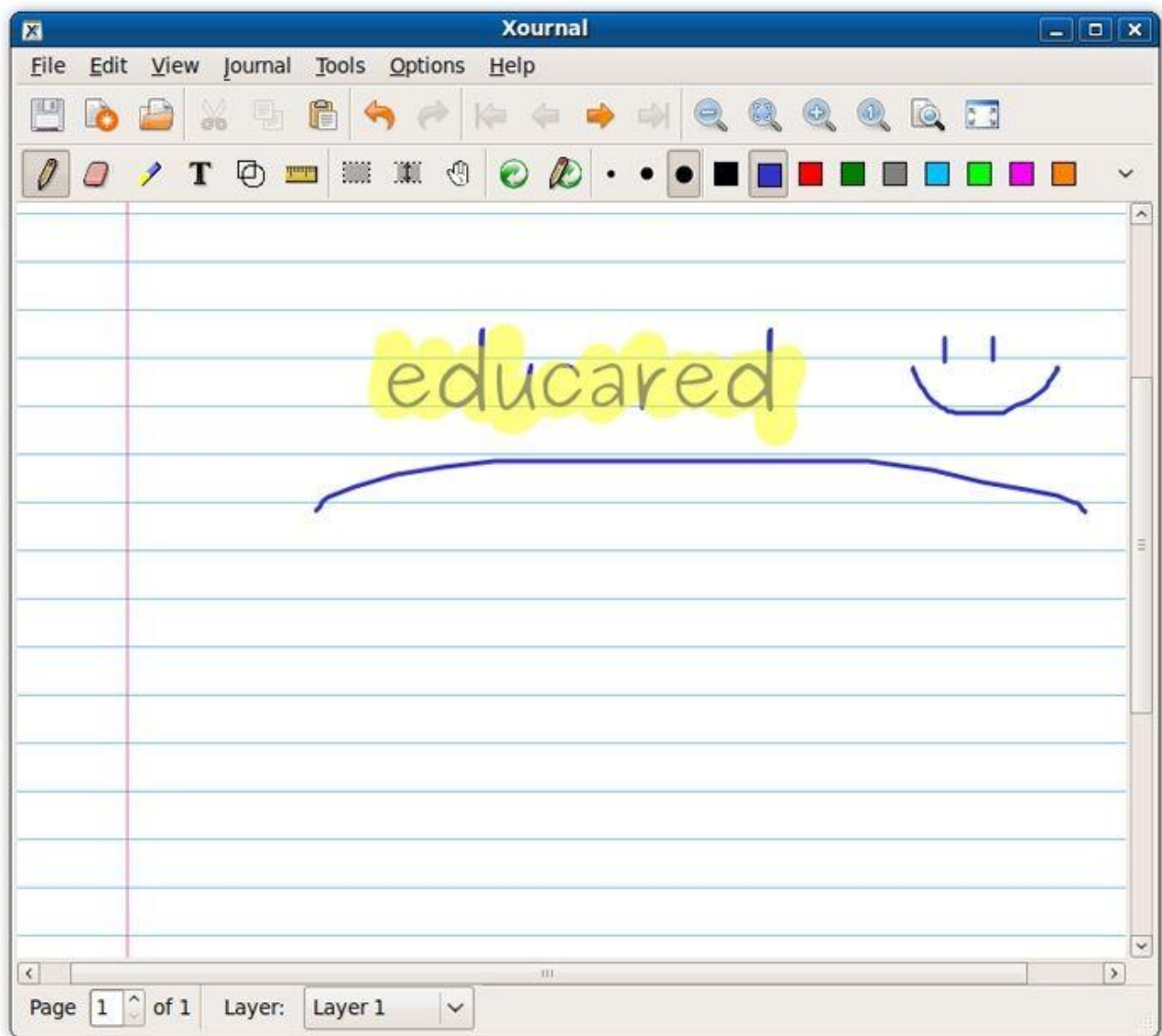


Finalizada la instalación podremos acceder al programa haciendo clic en **Aplicaciones>Accesorios>Xournal**.

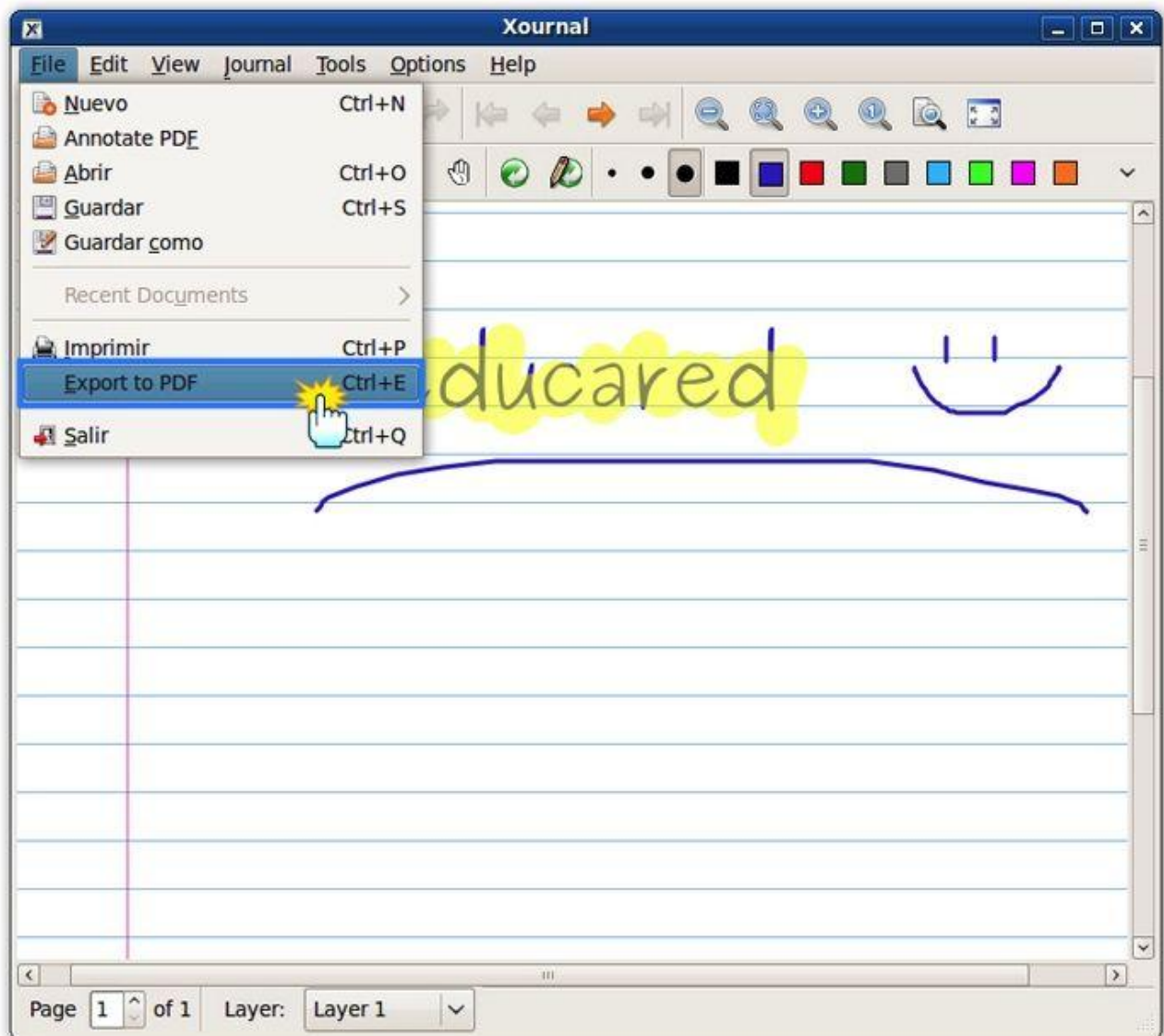


NUESTRA PRIMERA NOTA

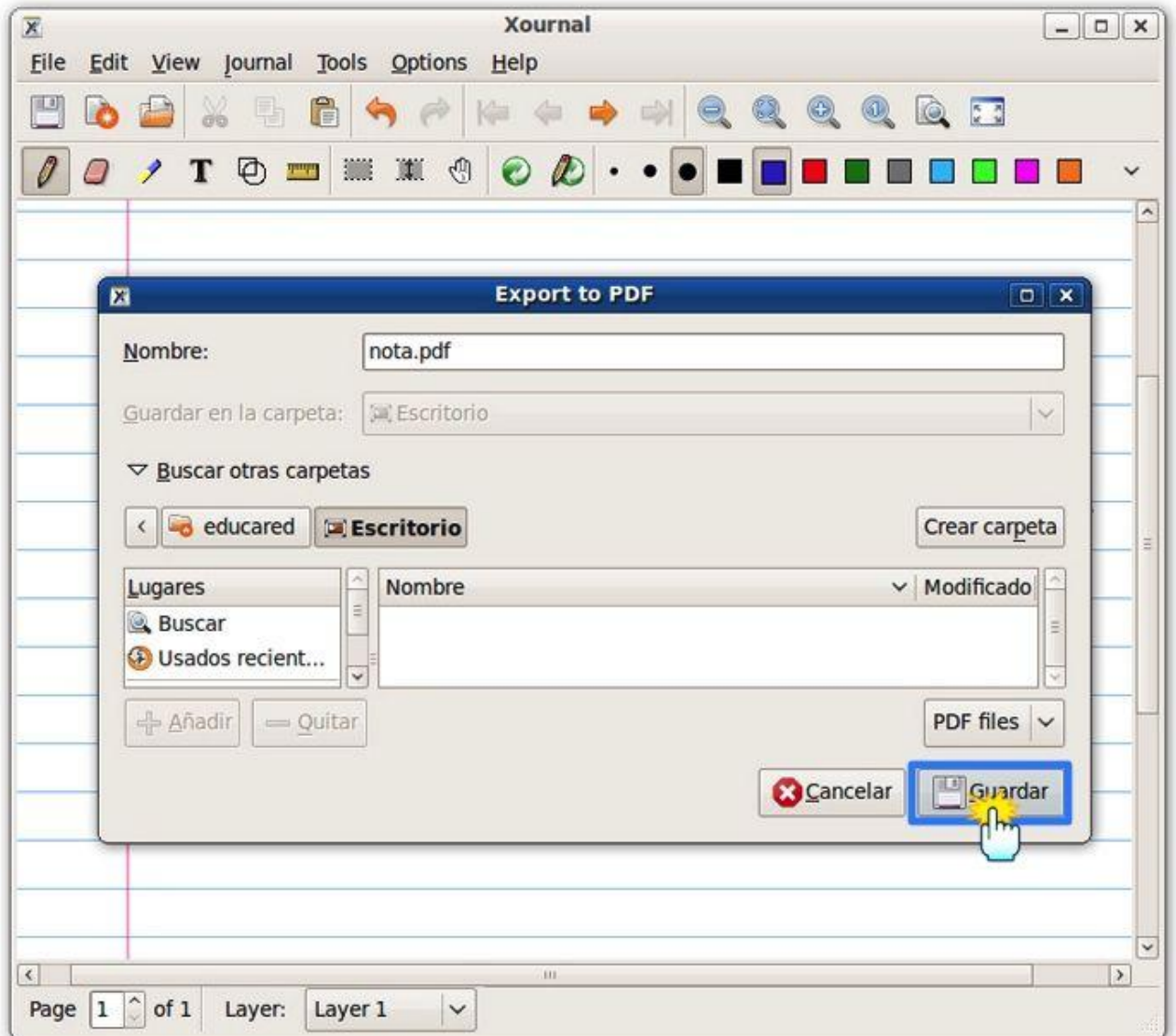
Ya podemos disfrutar de este magnífico programa muy útil para hacer anotaciones desde Tablets PC.



Una de las posibilidades que el programa ofrece es el poder exportar cualquier anotación a un PDF. Para ello pulsamos **File > Export to PDF**



Seleccionamos donde queremos guardar el documento, escribimos el nombre de archivo y hacemos clic en **Guardar**.



XOURNAL

Xournal es una aplicación para tomar notas, dibujar, escribir un diario con un lápiz óptico. Es software libre (GNU GPL) y se ejecuta en Linux (distribuciones más recientes) y otras plataformas de GTK + / GNOME. Es similar a Microsoft Windows Journal o de otras alternativas como [Jarnal](#) y [Gournal](#) .

Xournal se puede descargar en <http://xournal.sourceforge.net/> o [http://math.berkeley.edu/~Auroux / software / Xournal /](http://math.berkeley.edu/~Auroux/software/Xournal/)

Xournal tiene como objetivo ofrecer una calidad superior gráfica (resolución subpixel) y funcionalidad en general, sin embargo, varias características avanzadas que no se han implementado todavía.

Tabla de contenidos

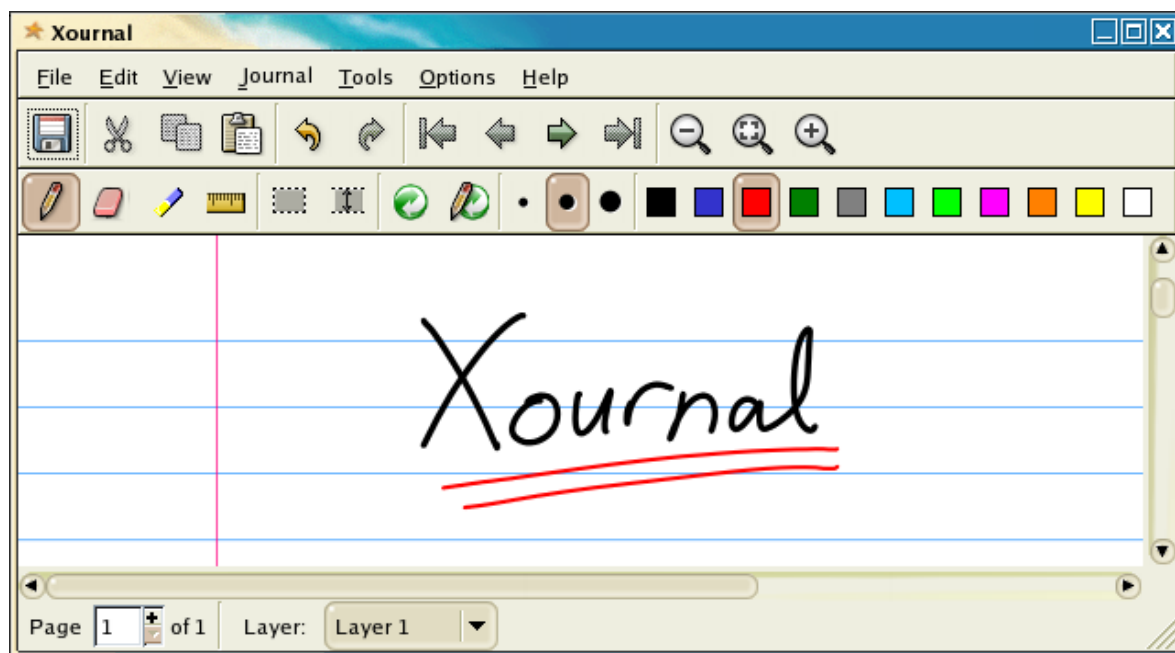
- [Primeros pasos](#)
 - [El dibujo y las herramientas de selección](#)
 - [Páginas, capas, y los fondos](#)
 - [Impresión](#)
 - [Archivo de configuración](#)
 - [Información sobre el autor, licencias, reportes de errores](#)
 - [Historial de las versiones](#)
 - [El formato de archivo](#)
 - [Los problemas de instalación y calibración de los temas tableta](#)
-

Primeros pasos

Interfaz de usuario es Xournal (esperemos) intuitiva, y si no se opongan a [la instalación](#) o la [tableta de calibración de](#) los temas, probablemente será capaz de empezar a tomar notas sin hacer referencia a este manual.

Aquí está una captura de pantalla de la interfaz de usuario (clic para ampliar):

Consulte las secciones siguientes de este manual para obtener más información acerca



de las diversas funcionalidades.

El dibujo y las herramientas de selección

La pluma

El lápiz es la herramienta de dibujo por defecto en Xournal. Viene en una variedad de colores (ver los botones de barra de herramientas de color y el submenú de color del menú Herramientas) y espesores (ver el [espesor de](#) botones de la barra y en el submenú Opciones del lápiz en el menú Herramientas).

La goma de borrar

El borrador permite borrar lo que ha dibujado. De manera predeterminada, los botones lápiz 2 y 3 (central del ratón o los botones de la derecha) se asignan a la herramienta de borrador.

El borrador está disponible en tres diferentes espesores (seleccionado con el [espesor de](#) botones de la barra), y puede funcionar en tres modos diferentes (submenú de opciones Borrador del menú Herramientas):

- El modo estándar (por defecto): elimina las partes de goma de borrar los trazos previamente dibujado con el lápiz o resaltador del. En este modo, si borra en medio de un derrame cerebral, las partes restantes de la carrera se divide automáticamente en movimientos más cortos. El fondo de la página (y las capas más bajas) no se borran.
- Whiteout: el borrador es en realidad una pluma blanca y espesa, y se refiere simplemente a lo que se encuentra debajo, incluyendo el fondo de la página.
- Eliminar los accidentes cerebrovasculares: cada vez que el borrador entra en contacto con un golpe previamente elaborados, todo el recorrido se elimina.

El marcador

Al igual que el lápiz, el rotulador viene en una variedad de colores (por defecto es de color amarillo) y espesores. Use el color y el grosor de los botones de barra de herramientas para cambiar esta configuración.

T La herramienta de texto

Para insertar un elemento de texto nuevo, haga clic en el lugar donde el texto se va a insertar en la página, a continuación, escribir o pegar usando el menú contextual (nota: sin ajuste se lleva a cabo). Para modificar un elemento de texto, haga clic en su interior. La fuente y el tamaño de punto se puede modificar mediante la "fuente de texto" comando en el menú Herramientas (o el botón de la barra de herramientas). El color es el mismo que el seleccionado de la pluma (y se pueden modificar mediante los botones de la barra de herramientas).

Los elementos de texto puede contener caracteres Unicode arbitrario, a condición de que una fuente adecuada se ha instalado en su sistema. Sin embargo, el lenguaje escrito en una dirección que no sea de izquierda a derecha podría no ser manejados adecuadamente. Si una revista contiene algunos elementos de una fuente que no está disponible en el sistema, otra será sustituido. (Por otra parte, elementos de texto se perderán si se abre el documento en una versión de Xournal antes 0,4). Por último, señalar que la exportación de impresión y PDF cuenta con sólo aceptar TrueType y Type 1 escalable (no utilice ninguna fuente de mapa de bits), y que la composición del texto puede ser ligeramente diferente en la impresión.

El gobernante

El gobernante no es una herramienta por sí misma, sino más bien un modo de operación especial de la pluma y las herramientas de resaltado. Cuando está activado, estas herramientas de pintura segmentos de línea en lugar de trazos curvos. Para simplificar, la selección de la regla cuando no está en el modo de lápiz o resaltador selecciona automáticamente la pluma.

El reconocedor de forma

El reconocedor de forma es también un modo de operación especial de la pluma y las herramientas de resaltado. Cuando está activado, los intentos Xournal a reconocer las formas geométricas que se dibujan, y si tiene éxito va a sustituir a los trazos dibujados

en consecuencia. Las formas que pueden ser reconocidos son: segmentos de líneas, círculos, rectángulos, flechas, triángulos y cuadriláteros. Formas poligonales se pueden sacar de un solo golpe o en una secuencia de ciclos sucesivos.

El reconocedor está dispuesto a ser lo más discreto posible, y no debe interferir demasiado con la escritura. (Se diferencia en este y otros de otro reconocedor forma escrita para Xournal por Lukasz Kaiser). Como resultado, sólo se pueden reconocer formas, si que los dibuja cuidadosa y deliberadamente. Consejos específicos para un mejor reconocimiento: (1) para los círculos, una curva cerrada que no es del todo redonda funciona mejor que una curva más redondo que no se cierra, (2) para las flechas, es mejor levantar la pluma antes de sacar la punta de la flecha, y asegúrese de que la punta se compone de dos segmentos de línea recta, (3) de un rectángulo muy alargado, el reconocimiento tiende a ser mejor si se levanta la pluma entre los lados consecutivos.

Herramientas por defecto

Cada herramienta (lápiz, goma de borrar, el subrayado, el texto) tiene una configuración por defecto (color, grosor, ... para la elaboración de herramientas, fuente y tamaño de la herramienta de texto) asociados a ella. La "pluma por defecto", "Eraser Default", "Highlighter por defecto", y "Default Text" entradas del menú Herramientas, seleccione la herramienta adecuada y restablecer sus ajustes a los valores predeterminados. La barra de herramientas también incluye un botón "Predeterminado" que restablece la herramienta seleccionada en la configuración por defecto, y un botón "Default Pen".

El "Establecer como predeterminada" en el menú Herramientas tiene la configuración actual de la herramienta seleccionada y hace que el nuevo valor predeterminado.

Botones de espesor

Estos tres botones de control del grosor de la herramienta de dibujo actual (lápiz, goma de borrar, o marcador). El grosor también se puede ajustar mediante el correspondiente submenú en el menú Herramientas.

Rectángulo de selección

Esta herramienta le permite seleccionar una zona rectangular de la capa actual. Todos los movimientos que están totalmente dentro de la región rectangular estén seleccionadas. La selección se puede mover dentro de su página haciendo clic en el rectángulo de selección y arrastrando el cursor. Si el cursor se arrastra a una página diferente, la selección se trasladará a la capa superior de la página.

La selección se puede cortar, duplicar, etc (incluyendo a una página diferente o en una revista diferente) usando los botones de la barra de herramientas de copiar y pegar o las entradas correspondientes del menú Edición.

Espacio vertical

Esta herramienta le permite insertar o eliminar espacios verticales dentro de la página: todos los elementos de la capa de corriente que se encuentran totalmente entre la posición del cursor y el final de la página se mueve hacia arriba o hacia abajo.

Tenga en cuenta que los antecedentes y elementos de otras capas, no se ven afectados. Además, si se inserta un espacio vertical en exceso, algunos artículos pueden caer por debajo de la parte inferior de la página y se vuelven invisibles. Estos artículos no se pierden: para recuperar, o bien utilizar la herramienta de espacio vertical de nuevo para eliminar el exceso de espacio vertical, o cambiar el alto de página en un valor adecuado (con el "tamaño de papel" en el menú diario).

Si se arrastra el cursor por debajo de la parte inferior de la página (de modo que todo el bloque se mueve se ha vuelto invisible), los elementos serán trasladados a la página siguiente (la capa más), sin embargo, los elementos que ya estaban presentes en la página siguiente no se modifican. Del mismo modo, arrastrando el cursor por encima de la parte superior de la página para que todo el bloque se mueve se convierte en invisible resultados en los temas que se trasladó a la página anterior.

Herramientas de mano

Esta herramienta te permite navegar por la revista, arrastrando el cursor se desplaza el punto de vista.

Deshacer y rehacer

Todas las operaciones realizadas en el diario abierto (dibujar, borrar, cortar y pegar, añadir, eliminar y formatear las páginas, etc) se puede deshacer y rehacer a su antojo con el botones Rehacer y Deshacer barra de herramientas o las entradas correspondientes en el el menú de edición. No hay límite a la profundidad de la pila de deshacer / rehacer. Que se borra cuando salga de la aplicación o abrir una nueva revista.

Asignaciones de botones

Botones Stylus 2 y 3 (medio del ratón y los botones de la derecha) se pueden asignar a las diferentes herramientas con los submenús correspondientes en el menú Opciones (mientras que el menú Herramientas y los botones de la barra de herramientas afectan a la principal herramienta asignada a la tecla 1). La asignación predeterminada es la goma de borrar.

Configuración avanzada: si un botón de secundaria se asigna a una herramienta de dibujo (lápiz, goma de borrar, o marcador), el valor por defecto es "dinámica link" sus valores a los de la principal herramienta, lo que significa que cada herramienta de dibujo tiene una configuración común (color , grosor, etc) para todos los botones. La vinculación dinámica de ajustes de pincel se puede desactivar seleccionando la opción "Copia de la brocha" en el "mapeo botón" submenú. La configuración de la herramienta para el botón 2 o 3 se copian desde el botón de una configuración en el momento

cuando se selecciona la opción, y después ya no se actualiza cuando el botón de una configuración se modifican, por lo que es posible asignar las plumas de diferentes colores y grosores para diferentes botones.

Otra opción que afecta a las asignaciones de botón es la "punta de goma de borrar" opción. Si esta opción está activada y las extensiones XInput están habilitados, entonces la punta del borrador del lápiz de la tableta automáticamente se reasigna a la herramienta de borrador. Este comportamiento, que anula todas las asignaciones de botones, es más útil si el servidor X está configurado para asignar la punta del borrador del lápiz de la tableta a un botón.

También tenga en cuenta el "cambio Botones asignaciones de" opción, que puede ser útil para los usuarios de tabletas externa: cuando esta opción está activada, los botones 2 y 3 sólo cambiar la herramienta de mapeo, y el dibujo se sigue haciendo con el botón 1.

Páginas, capas, y los fondos

A diario se compone de una o más páginas, cuyas características se pueden modificar de forma independiente el uno del otro. Cada página consta de un fondo y una o más capas apiladas en la parte superior del fondo. Todas las operaciones de elaboración tienen lugar dentro de una sola capa, y no afectan el fondo o las otras capas. Usted puede pensar en las capas como superposiciones transparentes: dibujo y borrado se realiza siempre en la superposición visible más alta. Las capas son un mecanismo conveniente de añadir anotaciones temporales en la parte superior de una página del diario: a causa de la separación lógica entre capas, borrando en la capa superior no afecta el contenido de las otras capas, y la capa superior puede ser descartada fácilmente.

Navegando por la revista

La interfaz de usuario o bien muestra todas las páginas en la revista debajo de otra ("modo continuo") o una sola página ("un modo de página"). Se puede cambiar entre los dos modos de usar el "continuo" y "Una página de" entradas en el menú Ver. El valor predeterminado es el modo continuo, en el mejor adaptado a la toma de notas en varias páginas. El modo de una página es más apropiado que el diario es un álbum en el que las páginas tienen diferentes características (en particular, si está anotando una serie de fotografías de diferentes tamaños).

Usted puede navegar por las páginas de revistas de diferentes maneras:

- utilizando los botones de la barra de herramientas de navegación (o las correspondientes entradas en el menú Ver) para retroceder o avanzar una página o para saltar a la primera o última página de la revista;
- en modo continuo, el desplazamiento hacia abajo de la página deseada;
- introduciendo un valor o utilizando los botones + / - botones en el cuadro de selección de página en la esquina inferior izquierda de la ventana Xournal.

Como un atajo conveniente, en el futuro una página (o pulsando el botón + en la caja de selección) cuando ya al final de la revista se crea una página nueva al final de la revista.

Nota: saltar a una página automáticamente selecciona la capa de nivel más alto en esa página.

Para navegar por las capas de una página, utilice la casilla de selección de capas en la parte inferior de la ventana Xournal, o usar la "capa Show" y "Ocultar Capa" entradas en el menú Ver. La regla básica a recordar es que la pantalla muestra todas las capas por debajo de la que actualmente seleccionar y mientras los de arriba que están ocultas.

Nota: la capa de fondo no se pueden extraer en, cualquier intento de establecer en el fondo, se generará un mensaje de error y volver a la primera capa.

Páginas y la gestión de capas

Las páginas pueden sumarse a la revista mediante el uso de la "Nueva página ..." entradas en el menú diario. La página de nueva creación tiene el mismo formato y el fondo de la página actual (la "nueva página antes" y "Nueva página después" comandos), o como la última página de la revista (por "New Page en el fin"). Además, salta a la página siguiente, cuando ya en la última página se crea una página nueva al final de la revista.

El "Eliminar página" en el menú diario elimina la página actual de la revista. (Recuerde que siempre puede deshacer esta operación si ha eliminado una página por accidente).

La "Nueva capa" en el menú diario crea una nueva capa inmediatamente superior a la actual, mientras que "Eliminar capa" elimina la capa actual y su contenido (si se intenta eliminar la capa de sólo una página, una nueva capa vacía se se crea automáticamente).

Formatos de papel y los fondos

El tamaño de la página actual se puede modificar mediante el "Tamaño de papel" en el menú diario. Tamaños estándar y personalizados están disponibles.

El fondo es uno de varios tipos de tipos de papel estándar, o una imagen de mapa de bits o una página de un archivo PDF.

Para seleccionar un **tipo de papel estándar** como telón de fondo para la página actual, utilice el "estilo de papel" submenú en el menú diario. El color del papel también se puede cambiar con el "color del papel" submenú en el menú diario.

Para utilizar un **archivo PDF** como fondo para una revista, ver el párrafo sobre [la anotación PDF](#) a continuación.

Para cargar un **archivo de imagen de mapa de bits** para usar como fondo para la página actual, utilice el "Fondo de carga", la entrada del menú diario. Esto cambia automáticamente el tamaño de la página actual en función del tamaño de la imagen de mapa de bits, y se restablece el nivel de zoom al 100%. Si *ghostscript* está instalado en

su sistema, también puede utilizar este método para importar una versión de mapa de bits de resolución fija de un archivo PostScript o PDF, en cuyo caso, todas las páginas que se importarán de forma secuencial como fondo en páginas consecutivas (este *no* es el recomendado método, anotaciones en PDF es mejor en todos los sentidos).

Para capturar una **captura de pantalla** de una ventana o toda la pantalla y lo convierten en el fondo de la página actual, utilice la "Imagen de fondo" de la entrada en el menú diario. Esto iconificar la ventana Xournal, haga clic en cualquier ventana (después de asegurar que es completamente visible) para capturar su contenido, o haga clic en el escritorio (o fondo de pantalla) para capturar toda la pantalla.

Nota importante: por defecto, las imágenes de mapa de bits cargado usando el "Fondo de carga" comando no se guardará con la revista, sino que el archivo de diario contendrá una referencia a la posición absoluta del archivo de imagen. Esto significa que el fondo no estará disponible si el archivo de imagen es movido o eliminado. Para evitar esto, seleccione la opción "Adjuntar un archivo a la revista" en la parte inferior de la caja de diálogo de selección.

Esta opción sólo se aplica a archivos de imagen de mapa de bits cargados desde el disco, fondos de pantalla (mapas de bits y conversión de PS / PDF usando ghostscript) son automáticamente "adjunto" en el fichero de diario: cuando la revista se guarda, que se guarda (en formato PNG) junto con él (con nombres de archivo de la forma *.xoj.bg_*.png).

Anotación PDF

Xournal se puede utilizar para anotar archivos PDF, por la carga de las páginas de un archivo PDF como fondos para una revista. Desde la versión 0.4.5 se hace uso de la biblioteca *poppler* (versiones anteriores usaban el convertidor *pdftoppm*, que forma parte de las utilidades o las utilidades de *xpdf poppler* en función de las distribuciones).

La "Anotación de PDF" comando en el menú Archivo se puede utilizar para cargar un archivo PDF en una nueva (vacía) del diario. Los fondos de página y los tamaños de página se corresponden con el contenido del archivo PDF. (La mayoría de encriptar los archivos PDF deben ser compatibles).

De manera predeterminada, el archivo PDF para generar los fondos no se guardará con la revista, sino que el archivo de diario se incluirán una referencia a la ubicación absoluta de este archivo. Esto significa que todos los fondos no estará disponible si el archivo PDF se mueve o elimina (aunque Xournal le permitirá especificar la ubicación actualizada del archivo PDF al abrir el archivo de diario). Para evitar esto, seleccione la opción "Adjuntar un archivo a la revista" en la parte inferior del cuadro de diálogo al abrir el archivo PDF. El archivo PDF se guardará junto con la revista (con un nombre de archivo de la forma *.xoj.bg.pdf).

Al hacer zoom, los fondos de página se actualiza de forma asíncrona para adaptarse a la resolución de la pantalla actual. Dado que este proceso es bastante lento y mucha memoria, las páginas se actualiza normalmente sólo cuando sea necesario, cuando se hacen visibles en la pantalla (a menos que desactivar la opción "Fondos progresivo" en el menú Opciones). Esto significa que de vez en cuando se dará cuenta de los fondos de

página se actualiza al mismo tiempo que se desplaza dentro del documento (en niveles de zoom de gran tamaño, puede tomar un tiempo para el fondo actualizado a aparecer).

Se recomienda encarecidamente que no cambiar el tamaño de las páginas en PDF (con el "tamaño de papel" de comandos). Esto dará lugar a la representación muy feo, como el convertidor de PDF no es capaz de hacer mapas de bits con relaciones de aspecto no estándar.

Mientras que usted puede realizar todo tipo de operaciones de la página en un archivo de diario creado a partir de un archivo PDF (por ejemplo, duplicar o eliminar páginas, la inserción de páginas con fondo blanco o de mapa de bits, ...), no es posible incluir páginas de más de un archivo PDF en un documento de una sola revista. Si necesita anotar dos o más archivos PDF en un documento de la misma revista, por favor, considere el uso de una utilidad externa para combinar archivos PDF (por ejemplo *pdfmerge*).

Nota: los fondos se reajustarán PDF y / o regenerado, según sea necesario cuando el nivel de zoom se cambia. Debido a que este consume muchos recursos de memoria y CPU, por defecto este reajuste se realiza bajo demanda, ya que cada página se hace visible. Esto significa que de vez en cuando se dará cuenta de fondos que se generan mientras se desplaza dentro del documento (en los niveles de zoom más grande, esto puede ralentizar la tasa de refresco de la pantalla notablemente). Si prefieres los fondos que se cargan de antemano y reajustarán inmediatamente después de cambiar el nivel de zoom, desactivar la opción "Fondos progresivo" en el menú Opciones. Tenga en cuenta que esto aumenta el consumo de memoria y hará fuera de la memoria se bloquea durante la visualización de documentos largos.

Impresión

Desde la versión 0.4.5, Xournal utiliza la arquitectura gtk-impresión para imprimir (las versiones anteriores utiliza gnome-print). Xournal también incluye una función de impresión de PDF nativa.

Impresión a través de gtk-print

El cuadro de diálogo de impresión le permite seleccionar una impresora (ya sea una de las impresoras instaladas en tu sistema, o la opción "Imprimir en archivo" impresora virtual), y una serie de páginas a imprimir (el valor por defecto es imprimir la revista completa). Cada página de la revista se reajustarán automáticamente para el tamaño del papel.

A diferencia de los mayores gnome-print arquitectura, gtk-print y poppler permiten imprimir de manera eficiente los archivos que anotar antecedentes PDF. (Antes de la versión 0.4.5, los fondos PDF tenían que ser convertidos en mapas de bits en la impresión, dando lugar a trabajos de impresión de gran calidad de impresión y bajo).

La configuración no se guarda correctamente en la actualidad a partir de un trabajo de impresión a la siguiente, así que asegúrese de comprobar los ajustes.

Exportar a PDF

Xournal también ofrece su propio motor de renderizado PDF. El "Exportar a PDF" comando (en el menú Archivo) produce un PDF-1.4 archivo del documento cargado. Las páginas del archivo PDF resultante tiene el mismo tamaño que en Xournal. Golpes resaltador se prestan de una manera parcialmente transparente (nota sin embargo que las aplicaciones como xpdf y ghostview no siempre resolver la transparencia PDF correctamente). Los elementos de texto se representan mediante la integración de subconjuntos fuentes TrueType o Type 1 en el documento PDF en su caso.

Xournal incluye un analizador de archivos PDF compatibles con la versión en formato PDF 1.4, las funciones de compresión de PDF 1.5 no son compatibles. Al exportar un documento que utiliza fondos de PDF, los intentos de preservar Xournal la mayor parte de la estructura del archivo PDF original (sin embargo, los datos auxiliares, tales como miniaturas, hipervínculos, y las anotaciones se pierden). Si Xournal no puede analizar el archivo PDF, los fondos se convierten en (comprimido) mapas de bits y un nuevo archivo PDF se genera a partir de cero.

Archivo de configuración

Ajustes de configuración Xournal se guardan en el archivo `~ usuario / .xournal / config` utilizando el "Guardar preferencias" comando en el menú Opciones. Los valores guardados en el archivo de configuración, en particular:

- general, las preferencias de visualización: el nivel de zoom, tamaño de la ventana, ...
- configuración predeterminada de papel (según lo establecido por el "Establecer como predeterminado" comando en el menú diario)
- configuración predeterminada para el lápiz, borrador, marcador, y herramientas de texto (como se establece en la "Establecer como predeterminado" comando en el menú Herramientas)
- asignaciones de los botones 2 y 3
- las distintas preferencias establecidas en el menú Opciones

El archivo de configuración también permite el acceso a opciones de personalización adicionales que no se puede establecer desde la interfaz de usuario, tales como: la resolución de pantalla en píxeles por pulgada, el incremento del paso de los factores de zoom, la herramienta seleccionada en el inicio, el espesor de las diversas herramientas de dibujo , el directorio por defecto para abrir y guardar archivos, la visibilidad y posición de los menús y barras de herramientas, ...

Aquí está una lista parcial de los ajustes del archivo de configuración:

- **Configuración de la pantalla** (en la sección `[general]`):
 - `display_dpi`: la resolución de pantalla en píxeles por pulgada
 - `initial_zoom`: el nivel de zoom inicial, en tanto por ciento
 - `window_maximize`: si comenzar con una ventana maximizada
 - `window_fullscreen`: si desea iniciar en modo de pantalla completa

- **window_width, window_height**: el tamaño de la ventana preferida (si no maximizado)
- **zoom_step_factor**: el factor (multiplicador) por el cual el zoom in / zoom out botones de cambiar el nivel de zoom
- **view_continuous**: si desea iniciar en modo de visualización continua o de una sola página (véase también el menú Ver)
- **highlighter_opacity**: el nivel de opacidad de los accidentes cerebrovasculares marcador (0-1, 1 es totalmente opaco). Tenga en cuenta que. Xoj archivos no guardar el nivel de opacidad de los accidentes cerebrovasculares, lo que si cambia el valor predeterminado de 0,5 archivos tendrá un aspecto diferente cuando se abre en otra máquina.
- **Configuración de la interfaz de usuario** (en la sección `[general]`):
 - **autosave_prefs**: si desea guardar automáticamente las preferencias al salir Xournal.
 - **interface_order**: la posición relativa de las diferentes barras de herramientas para el área de dibujo, de arriba a abajo. El orden por defecto es: menú main_toolbar pen_toolbar drawarea estado. Cambio de elementos en torno a reorganiza la interfaz. Eliminación de elementos de la lista de los oculta.
 - **interface_fullscreen**: lo mismo, pero en modo de pantalla completa. Por ejemplo, drawarea main_toolbar pen_toolbar que la posición de las barras de herramientas debajo del área de dibujo, y ocultar el menú y barra de estado. interfaz.
 - **shorten_menus**: si desea ocultar algún menú de poco uso o elementos de la barra (ver también "Acortar los menús" en el menú de Opciones)
 - **shorten_menu_items**: la lista de elementos de la interfaz de esconderse cuando shorten_menus está activado. Prácticamente todo en la interfaz se puede esconder. Una lista completa de nombres de interfaz ID elemento se puede obtener ejecutando el comando `grep id = xournal.glade` en el directorio base de la distribución de código fuente.
 - **default_path**: la ruta predeterminada para el abrir / guardar los cuadros de diálogo (dejar en blanco para usar el directorio actual)
 - **autoload_pdf_xoj**: si se carga filename.pdf.xoj (si existe) cuando el usuario abre filename.pdf (ver también ". pdf.xoj carga automática" en el menú de Opciones)
- **Configuración del dispositivo de entrada** (en la sección `[general]`):
 - **use_xinput**: si desea habilitar las extensiones de XInput para la entrada de tabletas de alta resolución (ver también "Uso XInput" en el menú de Opciones)
 - **discard_corepointer**: si para descartar eventos fundamentales cuando las extensiones XInput están habilitadas. Al definir este valor "falso" debe ser seguro.
 - **use_erasertip**: si el mapa siempre la punta de la goma de un lápiz a la goma de borrar (ver también "Consejo Eraser" en el menú de Opciones)
 - **buttons_switch_mappings**: si tienen 2 botones y el interruptor 3 de la herramienta de mapeo en vez realmente de dibujo (muy útil con algunas pastillas externa, véase también "Botones de Asignaciones Switch" en el menú de Opciones)

- **pressure_sensitivity**: si va a utilizar la presión de stylus para controlar el grosor del trazo (ver también "Sensibilidad a la presión" en el menú de Opciones)
- **width_minimum_multiplier**, **width_maximum_multiplier**: los multiplicadores de ancho mínimo y máximo para movimientos sensibles a la presión
- **Ajustes de papel** (en el [documento] de sección):
 - **anchura**, **altura**: el tamaño del papel por defecto, en los puntos (1 punto = 1 / 72 en = 0.353 mm)
 - **color**: el color del papel por defecto (el nombre del color o RRGGBBAA #)
 - **estilo**: el estilo predeterminado de papel (normal, revestido, gobernado, o un gráfico)
 - **apply_all**: si los cambios de estilo de trabajo se aplica a todas las páginas (ver también "Aplicar a todas las páginas" en el menú diario)
 - **print_ruling**: si se incluyen las líneas dominantes de papel durante la impresión (ver también "Resolución de papel de impresión" en el menú de Opciones)
 - **progressive_bg**: si para generar fondos PDF justo a tiempo a medida que las páginas sean visibles (en lugar de inmediatamente después de abrir el documento o cambiar el nivel de zoom, que es más intensivo de la memoria), ver también "Fondos progresivo" en el menú Opciones
 - **gs_bitmap_dpi**: resolución (en dpi) de fondos de mapa de bits generados a partir de PS / PDF archivos cuando se utiliza "Fondo de carga" en el menú diario, los valores más altos significan mayor calidad pero mayor uso de la memoria
 - **pdftoppm_printing_dpi**: resolución (en dpi) de mapas de bits generados a partir de fondos de PDF al exportar a PDF (sólo se utiliza si el analizador PDF no es capaz de procesar el archivo PDF de fondo), los valores más altos significan mayor calidad y gran tamaño los archivos de salida
- **Configuración de la herramienta** (en la sección [herramientas] de sección):
 - **startup_tool**: la herramienta seleccionada en el inicio (una de: lápiz, goma de borrar, rotulador, selectrect, vertspace, la mano)
 - **pen_color**, **pen_thickness**, **pen_ruler**, **pen_recognizer**: la configuración del lápiz por defecto: color (un color con nombre o RRGGBBAA #), grosor (fino = 1, medio = 2, de espesor = 3), el modo de regla, reconocedor de modo
 - **highlighter_color**, **highlighter_thickness**, **highlighter_ruler**, **highlighter_recognizer**: la configuración del marcador por defecto
 - **eraser_thickness**, **eraser_mode**: la configuración por defecto del borrador: grosor (fino = 1, medio = 2, de espesor = 3) y el modo de funcionamiento (normal = 0, whiteout = 1, borrar trazos = 2)
 - **btn2_tool**, **btn3_tool**: las herramientas asignadas a los botones 2 y 3 (puede ser: lápiz, goma de borrar, rotulador, selectrect, vertspace, la mano)
 - **btn2_linked**, **btn3_linked**: si la configuración de las herramientas para los botones 2 y 3 están conectadas con las de las principales herramientas correspondientes

- `btn2_color`, `btn2_thickness`, `btn2_ruler`, `btn2_recognizer`, `btn2_erasermode`: si la configuración no están vinculadas a la principal herramienta (`btn2_linked` es falso), la configuración de la herramienta asignada a la tecla 2. No todas las entradas son aplicables, en función del valor de `btn2_tool`.
- `btn3_color`, `btn3_thickness`, `btn3_ruler`, `btn3_recognizer`, `btn3_erasermode`: lo mismo para el botón 3 de la herramienta.
- `pen_thicknesses`, `eraser_thicknesses`, `highlighter_thicknesses`: el ancho en los puntos (1 punto = 1 / 72 en = 0.353 mm) de los corrales diferentes (cinco valores de 'muy bien' a 'muy gruesa'), gomas de borrar (3 valores de "bien" a 'gruesa') y marcadores (3 valores de 'bien' a 'gruesa')
- `default_font`, `default_font_size`: el nombre y el tamaño de punto del tipo de letra por defecto.

Información sobre el autor, licencias, reportes de errores

Xournal está escrito por Denis Auroux (`aur_oux @ matemáticas. mit.edu`, `aur_oux @ matemáticas. berkeley.edu`).

El código fuente incluye las contribuciones de las siguientes personas: Eduardo de Barros Lima, Mathieu Bouchard, Ole Jørgen Bronner, Ciancia Vincenzo, Luca de Cicco, Codutti Michele, Robert Gerlach, Kaiser Lukasz, Kukawka Danny, McElrath Bob, Neitzke Andy, David Planella, Alex Ray, Jean-Baptiste Rouquier, Mike Ter Louw, Uwe invierno, Zhihe Lu.

(Quiero saber si te estás perdiendo de esta lista o si su nombre está mal escrito)

Xournal se distribuye bajo la Licencia Pública General de GNU.

Nota: la mayoría del código de la versión 0.4.2.1 (con exclusión de los gráficos y algunas porciones del código) también ha sido publicado bajo la licencia MIT. Por favor, póngase en contacto con el desarrollador principal, si usted necesita una versión de licencia MIT del código 0.4.2.1. Las versiones más recientes no están disponibles bajo licencia MIT.

No dude en ponerse en contacto con los informes de errores y sugerencias, me disculpo de antemano si no soy capaz de responder adecuadamente a algunas de las solicitudes. Si usted encuentra una secuencia de operaciones que se estrella Xournal de una manera reproducible, por favor envíe instrucciones detalladas sobre cómo reproducir el accidente. Un archivo central también puede ser útil.

Informes de errores y sugerencias pueden ser presentadas en Xournal de [la página SourceForge](#).
