
Premia/eskola 2.0 sareaz oinarritzko ikastaroa.

4.- Zerbitzaria.

AURKIBIDEA

4.	ZERBITZARIA	1
4.1.	Zerbitzariaren definizioa.....	1
4.2.	Zerbitzariaren betebeharrak	1
4.3.	Zerbitzari Motak	2
4.4.	Zerbitzariaren Kudeaketa.....	4
4.5.	Domeinuaren Definizioa.....	8
4.6.	Direktorio Aktiboaren Definizioa	8
4.7.	Direktorio Aktibo-ko Leku-aren Definizioa	9
4.8.	Erabiltzaileak.....	10
4.9.	Taldeak	13
4.10.	Partekaturiko Baliabideak	15

4. ZERBITZARIA

4.1. ZERBITZARIAREN DEFINIZIOA

ZERBITZARIA beste makina edo ordenagailu batzuen edo bezero izena hartzen duten pertsonen zerbitzura dagoen makina informatikoa da. Bezero hauei mota guztietako informazioz (testu fitxategiak, bideoak, audioak, irudiak, mezuak, aplikazioak, programak, datu baseetako kontsultak,...) eta zerbitzuz (izen ebazpen zerbitzua,...) hornitzen die.



4.2. ZERBITZARIAREN BETEBEHARRAK

- **Domeinu kontrolatzailea** domeinuan partekatutako baliabide edo makinak kudeatzen dituen.
- **Erabiltzaile eta Ekipoen Administrazioa** direktorio aktiboaren bitartez.
- Babes, segurtasun eta software-aren **Direktiben administrazioa**,
- Domeinu izenak kudeatzen dituen **DNS zerbitzaria**
- **Informazio biltegia**, administrarritza, irakasleagoa eta ikasleagoaren informazioa gorde eta sarearen bitartez banatzen du.
- **Inpresio kola**, sareko inprimagailuak kontrolatzen ditu eta ekipo ezberdinetatik egindako inpresioak kudeatzen ditu.
- **Sistema eta informazioaren segurtasun kopiak**, NTBackup eta Cobian-ekin.
- **Kaspersky antibirusaren kudeatzeko kontsola**.

4.3. ZERBITZARI MOTAK

4.3.1.- Zerbitzari Fisikoa (Windows Server 2003/2008/2012).

Zentro batek **zerbitzari fisiko**-a duela esaten da zerbitzari gelan ordenagailu fisiko bat daukanean, non era lokalean sartu daitekeen (erremotoz ere sartu ahal izango da bertara). Zerbitzaria pizte botoiari emanda pizten da edozein ordenagailu bezala eta **gero domeinuko administratzailearen erabiltzaile-pasahitza** sartu beharko dira.

Makinaren izena honako hau izango da: **ZOR999999A**:

- Non **999999** zentro-ko kode fisikoa (edo kode juridikoa) den.
- A letrak lehenengo zerbitzariari dagokio. Gehiago egonez gero B,C,... izango lirateke.

Zerbitzari fisiko honi dagokion **IP**-a **x.x.x.1** da C sare mota altuenaren barruan (IP tarte altuena). Adibidez, zentroko IP tarteak *010.001.012.x-010.001.015.x* bada; *010.001.015.1* ip-a izango luke.

4.3.2.- Zerbitzari Birtuala (Windows Server 2012 R2).

Zentroak **zerbitzari birtual** bat edo gehiago dituela esaten da, zentroak zerbitzari fisikorik ez duenean edo bere **barnean bi zerbitzari birtual dituen zerbitzari fisiko bat** daukanean.

Zerbitzari berriak dituzten zentroetan makina fisiko bat dago baina bere barnean bi zerbitzari birtual ditu. Alde batetik, **domeinuaren kontrolatzaile** lanak egiten dituen zerbitzari birtuala dago eta beste alde batetik **fitxategi eta inpresio zerbitzari** lanak egiten dituen zerbitzari birtuala.

Zerbitzari fisikoa x.x.x.9 IPan dago, C sare mota altuenaren barruan (IP tarte altuena). Adibidez zentroaren IP tarteak *010.001.012.x-010.001.015.x* bada; *010.001.015.009* IP-a izango luke.

Bertan instalatzen da **ESXi** hipervisor-a (Makina birtualen administrazio eta kudeaketarako ingurunea eskaintzen duen softwarea), non bi zerbitzari birtualak instalatzen diren (zerbitzari birtualak sistema eragile ezberdinetan egon daitezke).

Esan dugun bezala, bi zerbitzari birtual daude beraien funtzioagatik ezberdintzen direnak:

1.go Zerbitzari birtuala:Domeinu kontrolatzailea (ZOR999999Z).

Zerbitzari hau **direktorio aktiboaren egitura** mantentzeaz arduratuko da, erabiltzaile kontuak, ekipoen kontuak,... ikusi edo aldatu ahal izango dira. Honetaz gain, **DNS zerbitzari** bezala eta **sistemaren kopien** arduradun bezala erabiliko da.

Makina birtualaren izena honako hau izango da **ZOR999999Z**:

- Non **999999** zentroaren kode fisikoa (edo kode juridikoa) den.
- **Z** letrak domeinu kontrolatzaile bezala definitzen du.

x.x.x.8 Ip-a esleituko zaio C sare mota altuenean (ip tarte altuena). *Adibidez, zentroaren IP tarteak 010.001.015.x-010.001.015.x bada; 010.001.015.008 ip-a izango luke.*

2. Zerbitzari Birtuala: Fitxategi eta Inprimagailu zerbitzaria (ZOR999999A).

Zerbitzari honek karpeta-fitxategi egitura guztia izango du bere barnean eta karpetak sortu, baimenak jarri...ahal izango dira. **Antibirusaren kudeaketarako** aplikazioa **eta inprimagailuen kolak** ere izango ditu barnean.

Makina birtualaren izena honako hau izango da:**ZOR999999A**:

- Non **999999** zentroaren kode fisikoa den.
- **A** letrak, zentroko aurreko zerbitzariak zuen izenari dagokio (A,B,...)

x.x.x.1 IP-a izango du C sare mota altuenaren barruan (IP tarte altuena). *Adibidez, zentroaren IP tarteak 010.001.012.x-010.001.015.x bada; 010.001.015.001 ip-a izango luke*

Zerbitzari birtualetan pizte-itzaltze prozesua aldatu egiten da, erabiltzaileek ikusten duten irudia eta edukia aldatzen dira, zerbitzari birtual eta fisikoen pizte-itzaltze kontzeptu berriak agertzen dira.

Zerbitzarian sartzeko **VmWare vSphere Client** tresna erabiltzen da. Ordenagailu batetik ere sartu daiteke "urrutiko mahaigaineko konexioa" erabiliz (conexión a escritorio remoto) baina ez da gomendagarria.

4.4. ZERBITZARIAREN KUDEAKETA

Zerbitzariaren kudeaketa aldatu egiten da zentroan dagoen zerbitzariaren motaren arabera: birtuala edo fisikoa.

4.4.1.- Zerbitzari birtual gabeko zentroa.

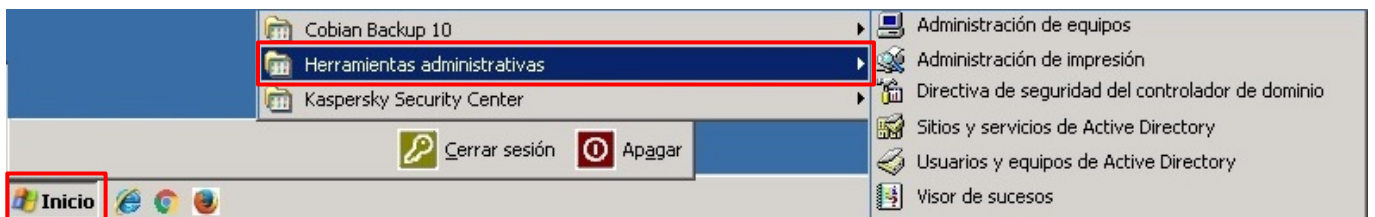
Zerbitzariaren kudeaketa fisikoki egiten da zerbitzariaren monitorearen bitartez (edo urrutiko konexiorako aplikazioa erabilia). Zerbitzari honi dagokion **IP-a x.x.x.1** da C sare mota altuenaren barruan (ip tarte altuena). Adibidez zentroko ip tarteak 010.001.012.x-010.001.015.x bada; 010.001.015.001 izango litzateke ip-a.

Bertara sartzeko datuak domeinuaren administratzailearen erabiltzaileari dagokie.

H999999/OR999999ADM (Domeinuaren izena/Domeinuaren administratzailearen erabiltzailea) non 999999 zentroaren kode fisiko (edo kode juridikoa) den eta bere pasahitza.

Nombre de usuario:	<input type="text" value="or012345adm"/>
Contraseña:	<input type="password" value="*****"/>
Conectarse a:	<input type="text" value="H012345"/>

Windows server sistema eragilearen mahaigainera sartuko gara. **INICIO-HERRAMIENTAS ADMINISTRATIVAS** aukeraren bitartez erabiltzaileak, erabiltzaile taldeak, karpetak sortu ditzakegu. Baita baimenak eman/kendu eta inprimagailuak instalatu.



Zerbitzaria ondo funtzionatzen ari ez denaren susmoa badaukagu aukera egokiena **CAU mantentze enpresarekin** kontaktuan jartzea da.

Zerbitzariaren erabilerari buruzko gomendioak:

a) Zerbitzaria ez bapatean itzali pizte/itzaltze botoia erabiliz.

Zerbitzariaren bapateko itzaltzeak sistema eragilean konponezinezko akatsak sortu ditzake edo zerbitzariaren piezak hondatzea ekar lezake, arrazoi honegatik itzaltzea ordenatua gomendatzen da. **Inicio-apagar o reiniciar equipo** aukeraren bitartez egiten da. **Usb diska gogorak zerbitzaritik deskonektatzea** komeni da, zerbitzariaren berrabiarazpen okerra ekiditzeko. Edo Usb diska gogorak zerbitzaritik deskonektatzea, zerbitzaria piztu aurretik.

b) 60-90 egun bakoitzeko zerbitzaria itzali edo berrabiarazi.

Zerbitzariak bere funtzionamendurako RAM memoria, diskoan gordetzen diren behin-behineko fitxategiak erabiltzen ditu, prozesuak exekutatzen ditu,... Denbora pasa ahala prozesuak itxi gabe geratzen dira, behin-behineko fitxatekien tamaina haunditu egiten da.eta honen ondorioz zerbitzariaren errendimendua jaitsi egiten da prozesuak motelduz. Beraz, zerbitzariaren berrabiaraztea oso gomendagarria da honen funtzionamendu egokirako.

Era erraz batetan kontrola eramateko zerbitzaria oporraldien aurretik berrabiarazi ahalko litzateke. **Inicio-apagar el equipo** aukeraren bitartez egiten da. 2 minututan zehar itzalita utzi eta gero botoiari emanda berriz piztu. Zerbitzariak ongi arrankatzen duela konprobatzea ezinbestekoa da.

c) Arazoak agertuz gero CAU mantentze enpresara deitu

Zerbitzari batean arazoak aurkitzen badira, **visor de sucesos** zerbitzua arazoaren jatorria argitu dezake (DNS-a, fitxategien eragozpenak, politikak, Kaspersky). Arazo baten aurrean, **CAU Mantentze-Zerbitzua**-n berri eman.

4.4.2.- Zerbitzari birtualak dituen zentroa(Windows Server 2012 R2).

Zerbitzariaren kudeaketa **VMware vSphere Client**-ez bidez (edo urrutiko konexiorako aplikazioa erabilia) erabili egiten da. Lehenengo aukera erabiltzea gomendatzen da, izan ere funtzio gehiago ditu eta bi zerbitzari birtualak era berean ikusteko aukera ematen du.

Zerbitzariaren erabilerari buruzko gomendioak:

a) Zerbitzaria ez bapatean itzali pizte/itzaltze botoia erabiliz.

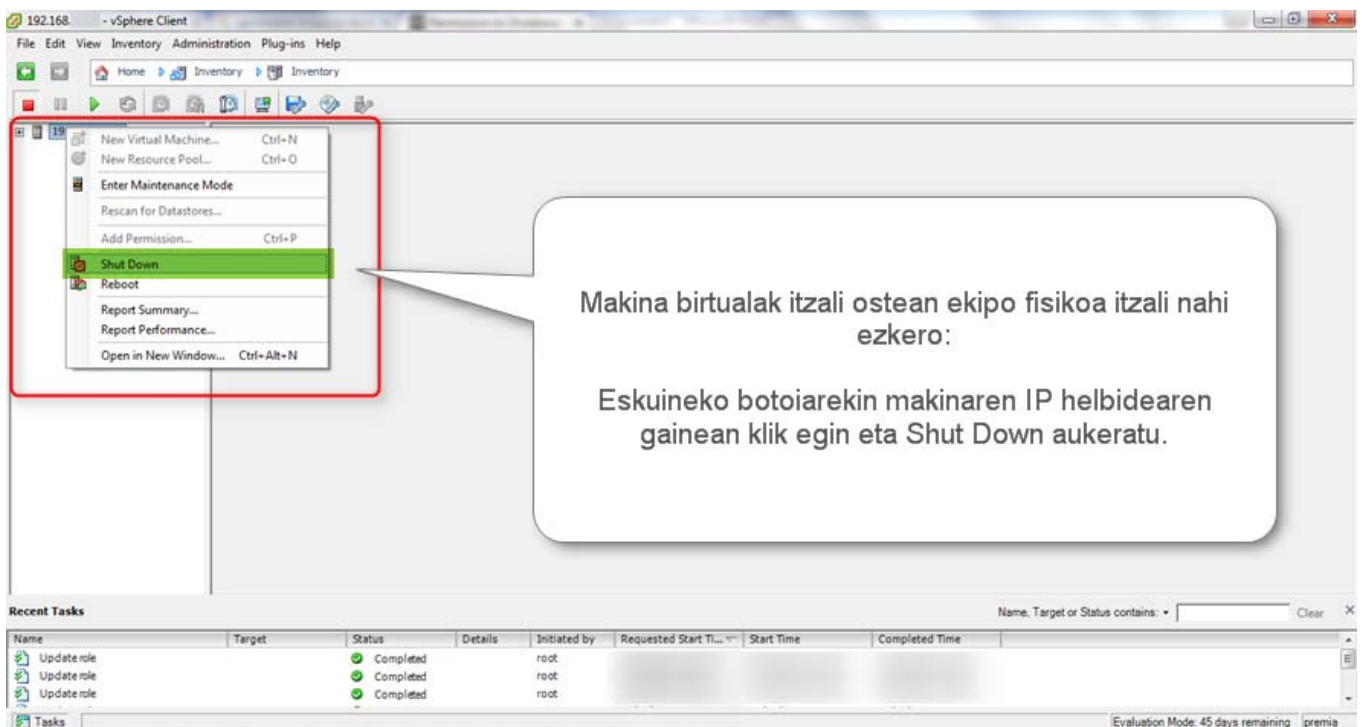
Zerbitzariaren bapateko itzaltzeak sistema eragilean konpenezinezko akatsak sortu ditzake edo zerbitzariaren piezak hondatzea ekar lezake, arrazoi honegatik itzaltze ordenatua gomendatzen da.

Zerbitzari birtualean egingo da “**reiniciar** la maquina” aukera erabilita.

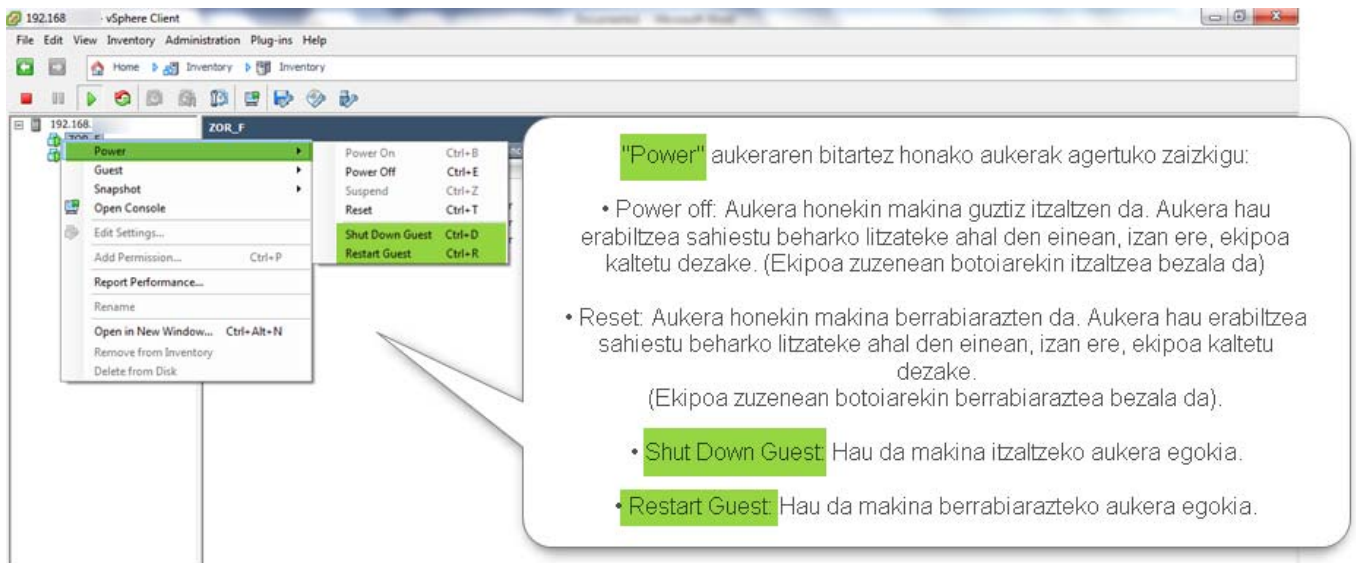
VmWare vSphere Client-aren bitartez sartuko gara

Zerbitzari fisikoa itzaltzeko beharra izanez gero:

- Lehenbiziko pausua makina birtualak itzaltzea da. Honetarako zerbitzari birtual bakoitzean “power shutdown guest” aukera erabiliko dugu.



- Bigarren pausua, makina birtualak era egokian itzali direnaren konfirmazioa agertu arte itxoitea izango da.
- Hirugarren pausua zerbitzari fisikoa itzaltzea izango da “poweroff” aukera erabilita.



Zerbitzari fisiko berriz piztea nahi denean, nahikoa izango da fisikoki pizteko botoiari ematea, izan ere barnean dituen makina bertualak automatikoki arrankatuko dute minutu batzuk pasa eta gero.

a) 60-90 egun bakoitzeko zerbitzaria itzali edo berrabiarazi.

Zerbitzari bertualek bere funtzionamendurako RAM memoria, diskoan gordetzen diren behin-behineko fitxategiak erabiltzen ditu, prozesuak exekututzen ditu...Denbora pasa ahala prozesuak itxi gabe geratzen dira, behin-behineko fitxategien tamaina handitu egiten da....eta honen ondorioz zerbitzariaren errendimendua jaitsi egiten da prozesuak motelduz. Beraz, zerbitzariaren berrabiaraztea oso gomendagarria da honen funtzionamendu egokirako.

Era erraz batetan kontrola eramateko **zerbitzaria oporraldien aurretik berrabiarazi** ahalko litzateke. Aurreko atalean azaldu dugun bezala egingo da. Bi minutu itzalita utzi eta pizte botoiari emanda piztu. Zerbitzariak ongi arrankatzen duela eta barnean dauden bertualek arrankatu dutela konprobatzea ezinbestekoa da.

b) Arazoak agertuz gero CAU mantentze enpresara deitu.

Zerbitzari baten arazoak dituenean, **gertakari bisoreak** arazoaren jatorria argitzen du normalean (DNS, fitxategien erreplika, politikak, Kaspersky). Arazo baten aurrean **CAU mantentze enpresari** abixua eman. Zerbitzari hauekin lan egiterakoan kontutan izan behar dira bakoitzak betetzen dituen funtzioak, arazoak dituen zerbitzari bertuala zein den jakin ahal izateko. **DNS edo domeinuaren kontrolatzailearen** erroreak badira **domeinu kontrolatzailearen** arazoa izango da, bestela **fitxategi sistema zerbitzariaren** arazoa.

4.5. DOMEINUAREN DEFINIZIOA

Domeinua, sarean elkarloturik dauden ordenagailu talde bat da. Talde honek sare horretan dagoen ordenagailu baten esku (zerbitzaria edo domeinuaren kontrolatzailea) uzten du erabiltzaile eta hauen baimenen administrazioa.

Domeinu izen bezala H999999.local(H999999.NET) jartzen da non 999999 zentroaren kode fisikoa (edo kode juridikoa) den.

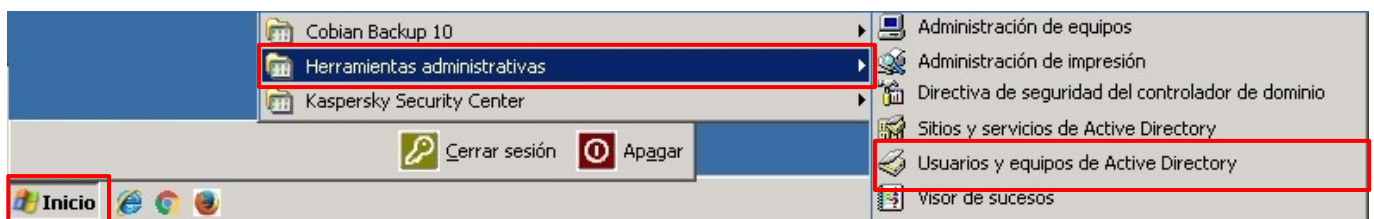
4.6. DIREKTORIO AKTIBOAREN DEFINIZIOA

Active Directory (AD) edo direktorio aktiboa zerbitzari batean edo zerbitzari batzuetan ezartzen den zerbitzu bat bezala definitzen da non sarean konektaturiko ekipoetako sesio hasierak eta sareko politikak administratzeko asmoz, erabiltzaileak, ekipoak edo taldeak sortzen diren.

Bere egitura hierarkikoak objektu batzuk sareko baliabideekin erlazionatuta mantentzea eskaintzen du adibidez: erabiltzaileak, erabiltzaile taldeak, baimenak, errekurtsoen partekatzea eta sarrera politikak.

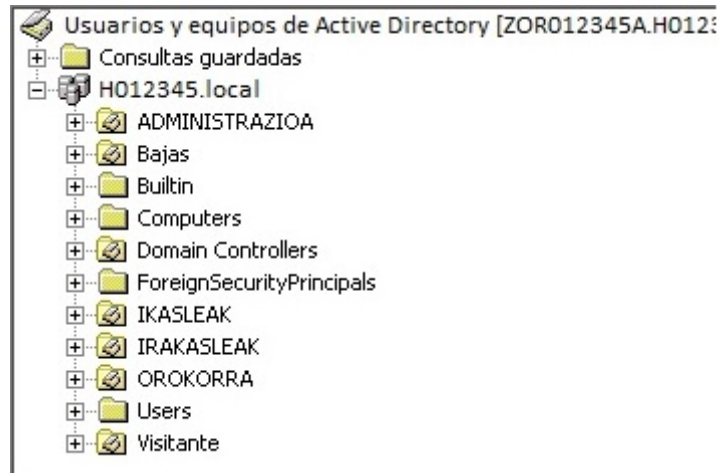
Direktorio aktiboak, administratzaileei empresa mailan politikak ezartzea, ordenagailu askotan programak instalatzea eta erakunde oso bati eguneraketa kritikoak ezartzea ahalbidetzen die. Direktorio aktibo batek datu base zentral batean erakunde bati buruzko informazioa gordetzen du era txukun eta eskuragarri batean. Ehundaka objektu dituzten direktorioak aurki daitezke sare txiki baterako edo milloika objektu dituzten direktorioak sare haundi batean.

Direktorio Aktibora sarrera “Herramientas Administrativas” aukeraren bitartez egiten da.



Unitate Antolatzaile bat, domeinu barneko objektuak hierarkia bat jarraituz era txukunean taldeetan antolatzea ahalbidetzen duen edukiontzi bat da. Modu honetan, erakundea era egokian irudikatzen duen eta administrazioa erretzen duen egitura logiko bat ezarri dezakegu.

Ondorengo irudian **direktorio aktiboaren egitura standarra** azaltzen da, bertan letra maiuskulen bitartez, egitura sortzen duten **unitate antolatzaileak (OU)** ikus ditzakegu.



- **ADMINISTRAZIOA:** Bertan zentroko administrazioko langileen erabiltzaileak agertzen dira.
- **IKASLEAK:** Bertan zentroko ikasleen erabiltzaileak egongo dira.
- **IRAKASLEAK:** Bertan zentroko irakasleen erabiltzaileak agertzen dira.
- **OROKORRA:** Bertan zentroko erabiltzaile orokorrak agertuko dira (instalatzaileak, sare administratzaileak).

4.7. DIREKTORIO AKTIBO-KO LEKU-AREN DEFINIZIOA

Direktorio Aktibo-ko Leku-a leku fisiko jakin batean era logikoan elkar erlazionaturik dauden ordenagailu talde bat bezala definitzen da.

Hasiera batean ez da derrigorrezkoa lekuen sorrera direktorio aktiboan, izan ere, zentroak eraikin bakar batean kokatuta egoten dira. Hala ere, zentro bateko Windows Server domeinuaren barnean leku bat baino gehiago sortzeko beharra balego **S999999x izenarekin** sortuko litzateke non 999999 zentroaren kode fisikoa den eta “x” leku bakoitza ezberdintzen duen letra den.

4.8. ERABILTZAILEAK

Zerbitzariaren “Herramientas Administrativas” aukeraren barnean “Usuarios y Equipos de Active directory” aukera aurkituko dugu.

Atal honetan ondorengo aukerak dauzkagu: erabiltzaileak sortu edo ezabatu, unitate antolatzaile ezberdinetan erabiltzaileak sortu eta kudeatu (pasahitza aldatu eta erabiltzaile taldeetara gehitu.)

4.8.1.- Erabiltzaile motak eta izenen nomenklatura.

Nomenklatura honetan erabiltzaile mota eta zer zentrotakoa den adierazten da:

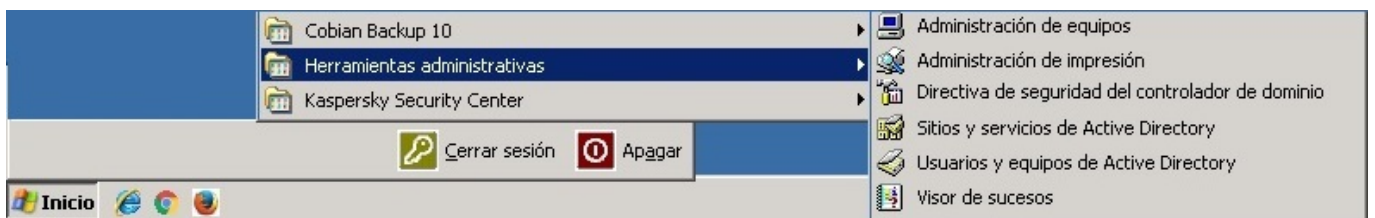
- Erabiltzailearen izena: **uu999999xx**

Non:

uu:	Erabiltzaile mota adierazten du. Jarraitzen diren erregelak hauek dira: IR: irakaslea. IK: ikaslea. AD: administrazioa. OR: erabiltzaile orokorrak (instalatzailea, sare administraria,...)
999999:	Zentroaren kodea da.
xx:	Bi letra korrelatibo: Aa, Ab, Ad, horrela Zz-arte. Erabiltzaile orokorren kasuan 3 karaktere izango dira, adibidez: OR999999ADM, OR999999ADL.

4.8.2.- Erabiltzaileen sorrera premia estandarra jarraituz.

Usuarios y equipos de Active Directory aukerara sartu beharko gara INICIO-HERRAMIENTAS ADMINISTRATIVAS aukeraren bitartez.



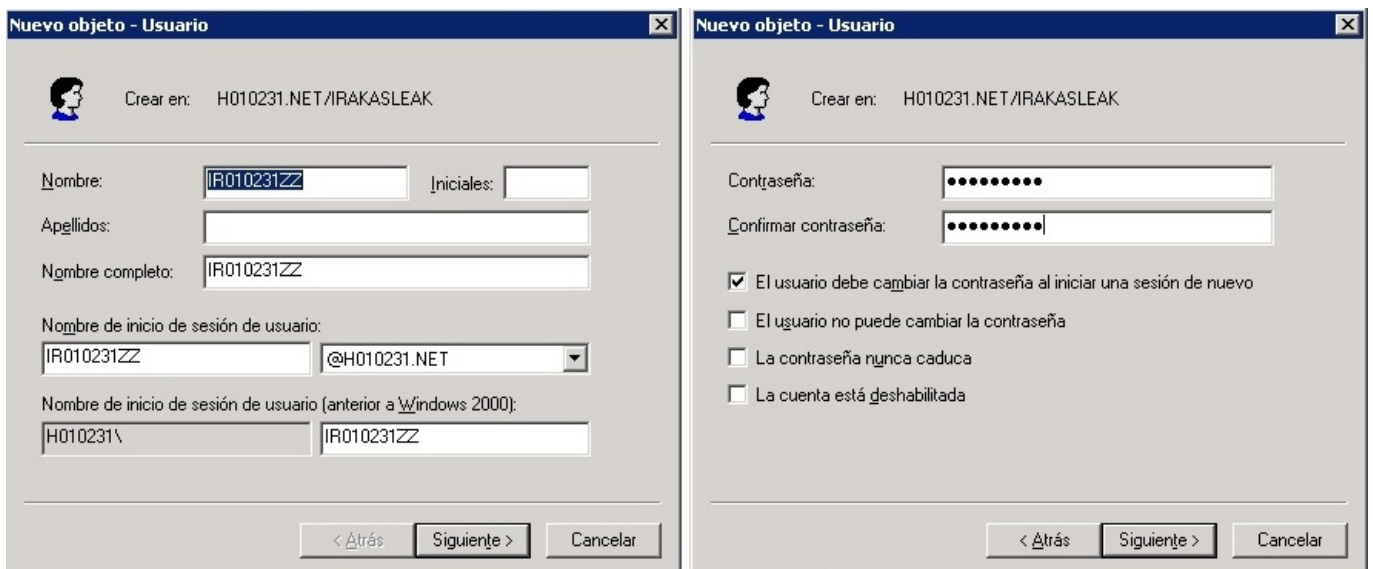
Nahi den unitate antolatzailean erabiltzaile bat sortuko da, adibide bezala IRAKASLEAK unitatean lan egingo dugu.

a) Hasieratik erabiltzailea sortzea

Erabiltzaile berri bat sortzeko, arratoiaren eskuineko botoiarekin, nahi dugun unitate antolatzailearen gainean klik egin eta opcion Nuevo-> usuario aukeratu beharko dugu.



Eskatzen diren datuak bete behar dira. Kasu batzuetan zentroak nahi dituen datuak jarri daitezke adibidez: **izena, abizena, izen osoa**, beste batzuetan berriz formatu jakin bat jarri behar da. **Nombre de inicio de sesion** atalean IR999999xx formatua jarri beharko da. Behin datu hauek beteta, pasahitza eskatuko digu. Pasahitza ezartzeaz gain erabiltzaileak lehenengo aldiz sartzean alda dezala konfiguratu daiteke.



Behin erabiltzailea sortuta ondorengo puntuak kontutan hartu beharko dira:

- 4.10.3 atalean azalduko den bezala, erabiltzailearen karpeta pertsonala sortu beharko da partekatutako baliabide bezala.
- Erabiltzailea bere taldean sartu beharko da (IR010231AC bada TGIRDENAK taldean adibidez), “propiedades, miembro de” aukera erabilita.
- Erabiltzaile hauek edozen momentutan gaitu/ezgaitu daitezke arratoiaren eskuineko botoiarekin gainean klik eginez eta Habilitar/Deshabilitar aukeratuz.

b) Existitzen den erabiltzaile baten kopia eginda erabiltzailea sortzea

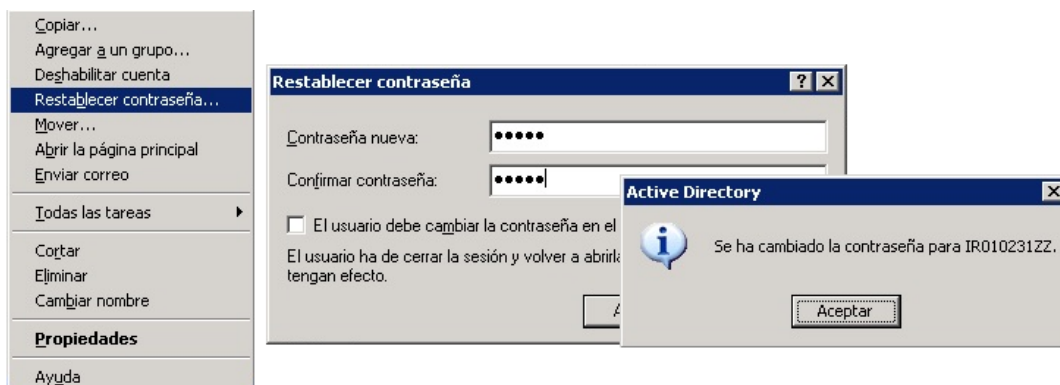
Aukera honekin unitate antolatzailean erabiltzaile batentzat jada sortuta dagoen konfigurazio bat erabiltzea lortzen da beste erabiltzaile bat sortzeko. Edozein erabiltzailearen gainean eskubiko botoiarekin klik eginda kopia bat sortzeko aukera dago. Behin kopia eginda izena eta pasahitza jarriko diogu eta beste datu guztiak kopiatu dugun erabiltzailetik hartuko ditu.

Behin erabiltzailea sortuta ondorengo puntuak kontutan izan beharko dira:

- 4.10.3 atalean azalduko den bezala, erabiltzailearen karpeta pertsonala sortu beharko da partekatutako baliabide bezala.
- Erabiltzaile hauek edozen momentutan gaitu/ezgaitu daitezke arratoiaren eskuineko botoiarekin gainean klik eginez eta Habilitar/Deshabilitar aukeratuz.

4.8.3.- Pasahitzaren aldaketa.

Erabiltzailearen gainean eskuineko botoiaz klik eginda pasahitza aldatzeko aukera ematen digu.



Defektuz “Cambiam0” pasahitza jarriko zaio, erabiltzaileak lehenengo aldiz sartzen denean alda dezan.

4.9. TALDEAK

Domeinuko unitate antolatzaile bakoitzak, ondorengo estandarra jarraitzen duen talde bat dauka erlazionaturik.

4.9.1- Talde Motak.

Nahiz eta direktorio aktiboko taldeak unibertsal, global edo lokal motatakoak izan daitezkeen, globalak erabiltzeko erabakia hartu da.

Nahitaezkoa da erabiltzaile ezberdinak sailkatzen dituzten ondorengo talde orokorrak sortzea.

- **TGIRDENAK:** Irakasle guztiak talde honen barnean egongo dira.
- **TGIKDENAK:** Ikasle guztiak talde honen barnean egongo dira.
- **TGADDENAK:** Administrazioako langileak talde honen barnean egongo dira.
- **TGORDENAK:** Talde honetan erabiltzaile orokor eta bereziak egongo dira.

Talde hauen barnean egon daitezkeen beste talde zehatz batzuen adibidea ondorengoak izango lirateke: Zentroko idazkarientzat talde bat “TGADIDAZ” edo I99999901 inprimagailutik inprimitzen duten erabiltzaileak “TGORINP01”.

4.9.2.- Taldeen izenen Nomenklatura

Taldeen kasuan jarraitu beharreko nomenklatura honako hau da:

- Taldearen izena: **TGuummmm**

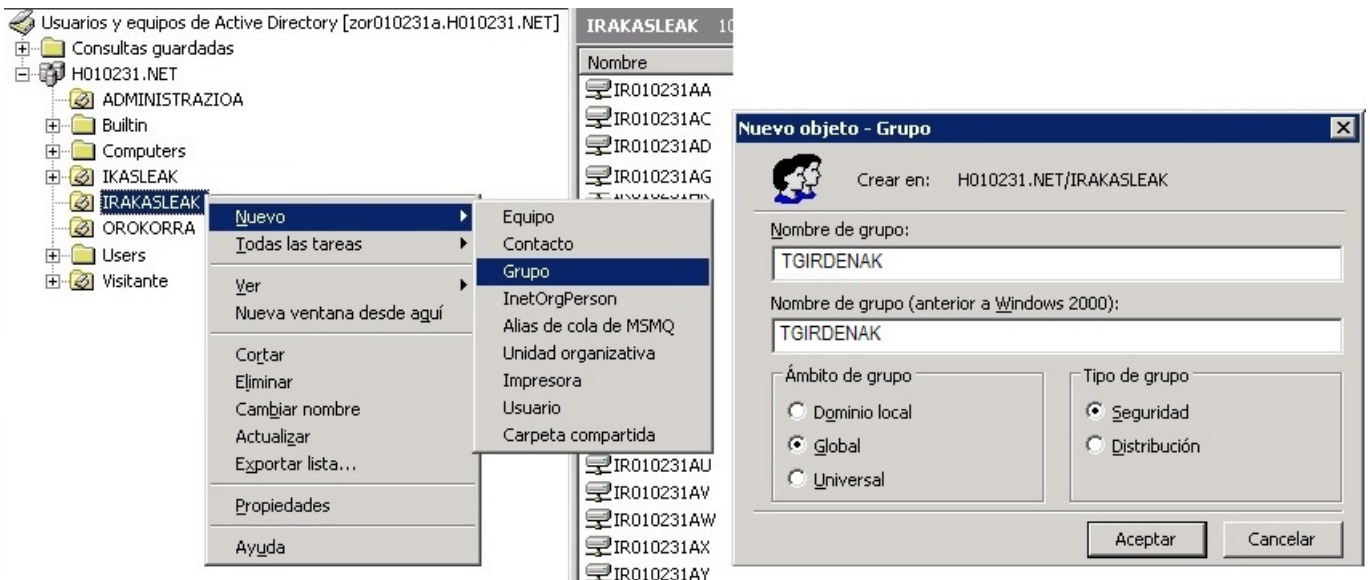
Donde:

- TG: Talde global bat dela adierazten du. (konstante bat da).
- uu: Taldea sortzen duten erabiltzaile mota. Hurrengoak izan daitezke:
- IR: irakaslea.**
 - IK: ikaslea.**
 - AD: administrazioa.**
 - OR: erabiltzaile orokorrak.**
- mmmm: Taldearen helburua adierazten du.

Erabiltzaile bat talde batera sartzeko, taldearen propietateen barnean, “miembros” atalean erabiltzailea gehitu dezakegu.

4.9.3.- Erabiltzaile talde berri bat sortu.

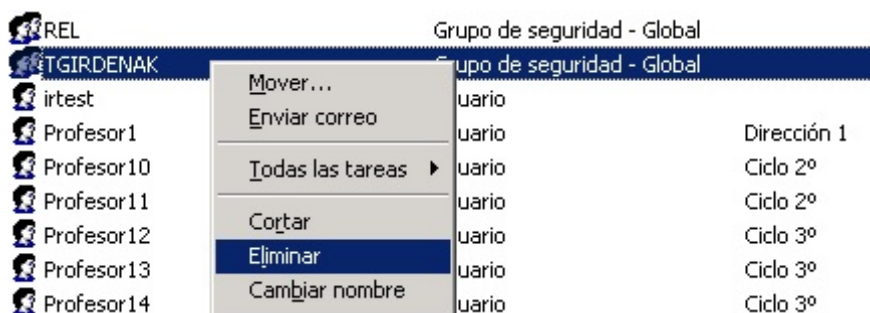
Erabiltzaile talde berri bat sortzeko, eskuineko botoiarekin unitate antolatzailearen gainean klik egin behar da eta “Nuevo->Grupo” aukera erabili.



Behin taldea sortuta bere kideak taldean sartu beharko dira **Añadir y Comprobar nombre** erabilia.

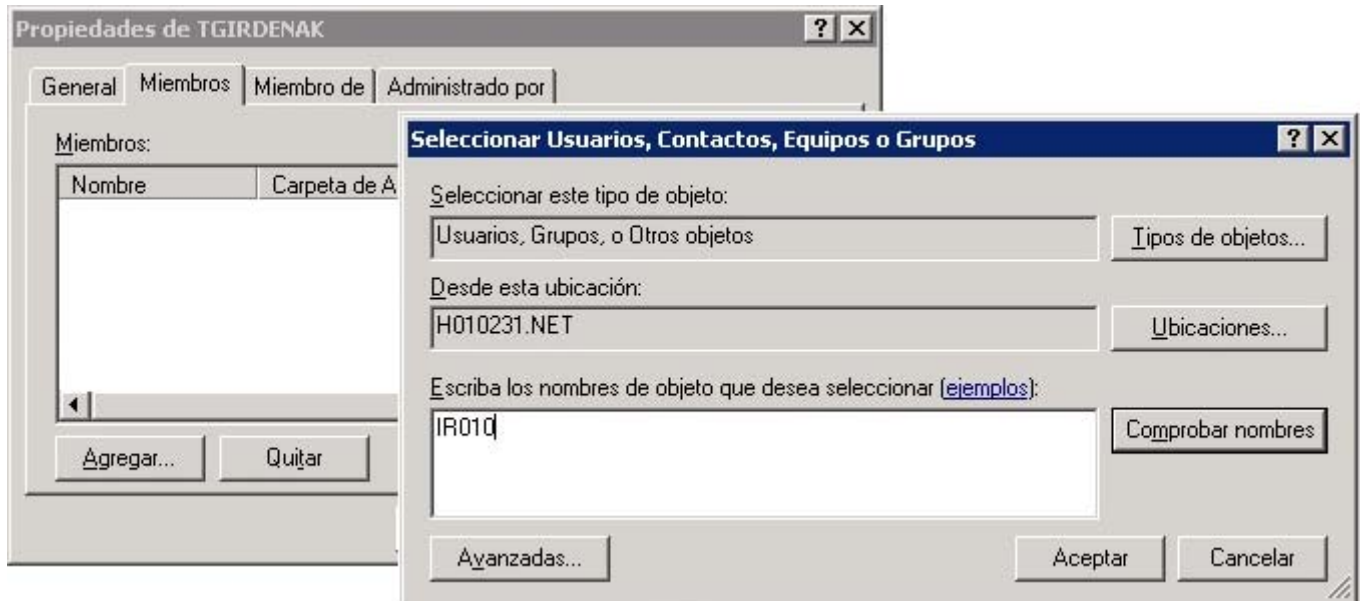
4.9.4.- Erabiltzaile talde bat ezabatu.

Erabiltzaile talde bat ezabatzeko, eskuineko botoiarekin bere gainean klik egin behar da eta ezabatu aukera erabili.



4.9.5.- Erabiltzaile bat talde batera gehitu.

Talde batera erabiltzaile bat gehitzeko taldearen izenaren gainean eskuineko botoiarekin klik egin eta **Miembros** atalera joango gara. Bertan **Agregar** un nuevo usuario botoiari emango diogu eta gero **comprobar nombre** aukerari (*adib IR010321AC*).

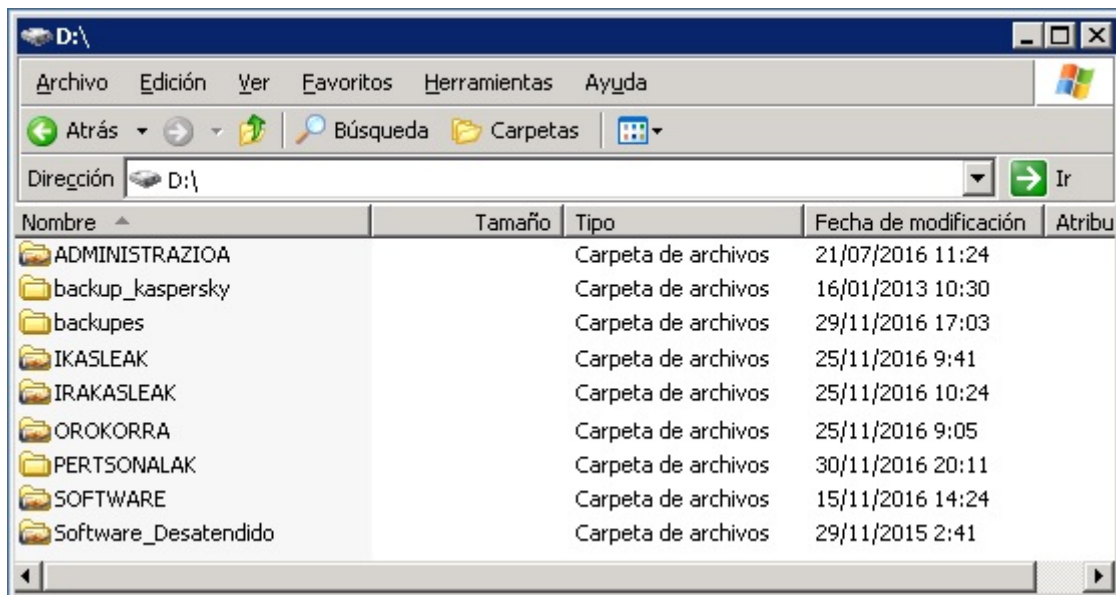


4.10. PARTEKATURIKO BALIABIDEAK

4.10.1.- Partekaturiko Baliabide Motak.

Lehenengo maila batean direktorioak izango ditugu eta bakoitzean bere eremuko datuak partekatuko dira:

- **ADMINISTRAZIOA:** Administrazioko langileentzat partekaturiko datu orokorrak.
- **IRAKASLEAK:** Irakasleek ikusgai dituzten datu orokorrak.
- **IKASLEAK:** Ikasleek ikusgai dituzten datu orokorrak.
- **OROKORRA:** Zentro osoak ikusgai dituen datu orokorrak.
- **PERTSONALAK:** Erabiltzaile jakin batentzat ikusgai dagoen karpeta bere informazio pertsonala gorde dezan.
- **SOFTWARE:** Instalazio paketeak eta zentroko ekipoetan instalatu beharreko softwarea gordetzen duen karpeta.



Karpeta egitura hauen azpitik erabiltzaile ezberdinek erabiliko dituzten azpikarpetak egongo dira. Oso **gomendagarria** da karpetak sortzerakoan urtea jartzea, urte bakoitzerako baliagarria den informazioa antolatua izateko eta aurreko urtetako informazioa era errazean gorde edo ezabatu ahal izateko.

PERTSONALAK direktorioaren barnean irakasle edo administrari bakoitzarentzat karpeta bat sortuko da:

- IR999999xx (IR999999xx irakaslearentzat karpeta pertsonala) non xx AA,AB... izango litzateke.
- AD999999xx (AD999999xx administrariaren karpeta pertsonala) non xx AA,AB... izango litzateke.

SOFTWARE direktorioaren barnean, karpeta egitura bat sortuko da, non zentroko ekipoetan instalatu beharreko aplikazioak gordeko diren.

4.10.2.- Partekaturiko Baliabideen Nomenklatura.

Partekatzen ari garen direktorioaren izen berbera erabiliko da.

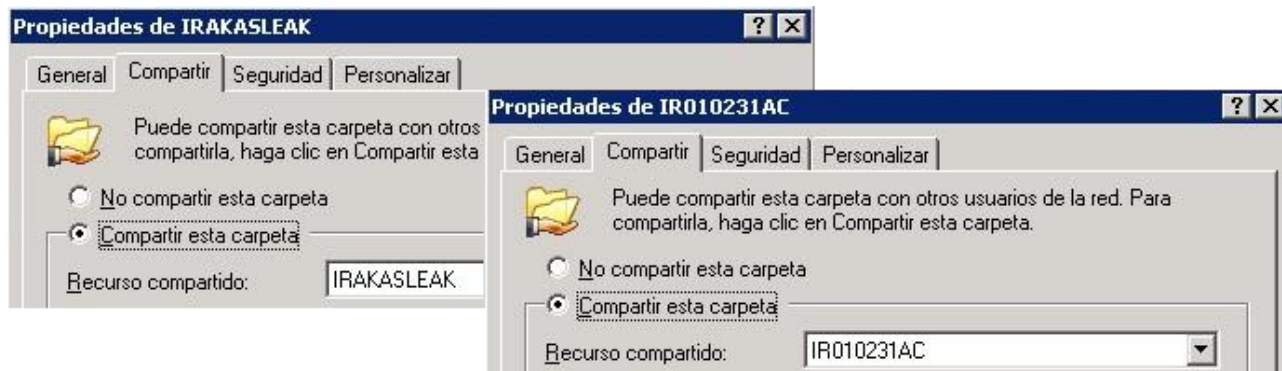
Adibidez ADMINISTRAZIOA karpeta partekaturiko baliabidea ADMINISTRAZIOA deituko da.

4.10.3.- Baliabide Berriak Partekatu.

Karpeta egitura eta bere azpikarpetak partekatu ahal izateko nahikoa da ondorengo pausuak jarraitzea:

- Karpeta bat sortu
- Eskuineko botoiarekin gainean klik eginda honen propietateetara sartu.

- Karpeta partekatu izen berbera mantenduz “Compartir” atalean.



4.10.4.- Partekaturiko baliabideei baimenak esleitu.

Parekaturiko baliabideen karpeta egiturari baimenak esleitzeko ondorengo pausuak jarraitzearekin nahikoa da:

- Karpetaren gainean eskuineko botoiarekin klik eginda honen propietateetara sartu.
- Erabiltzaile edo erabiltzaile taldeari baimenak esleitu “seguridad” atala erabilia. Baimen total-ak inori ez ematea gomendatzen da domeinu administratzaileari izan ezik.

