

# IKASKIDEEN ARTEKO TRATU TXARRAK 2016:



**ISEI-IVEI**  
IRAKAS-SISTEMA EBALUATU  
ETA IKERTZKO ERAKUNDEA  
INSTITUTO VASCO DE EVALUACIÓN  
E INVESTIGACIÓN EDUCATIVA

EUSKO JAURLARITZA



GOBIERNO VASCO

HEZKUNTZA SAILA

DEPARTAMENTO DE EDUCACIÓN

**Lehen Hezkuntza 4, 5 eta 6**  
**Derrigorrezko Bigarren Hezkuntza I,**  
**2, 3 eta 4**



**ISEI-IVEI**  
IRAKAS-SISTEMA EBALUATU  
ETA IKERTZEKO ERAKUNDEA  
INSTITUTO VASCO DE EVALUACIÓN  
E INVESTIGACIÓN EDUCATIVA

**EUSKO JAURLARITZA**

HEZKUNTZA SAILA



**GOBIERNO VASCO**

DEPARTAMENTO DE EDUCACIÓN

---

**Argitaratzailea: ISEI-IVEI**

Irakas Sistema Ebaluatu eta Ikertzeko Erakundea

Asturias, 9 – 3.

48015 Bilbo

Tel. 944 76 06 04

[Info@isei-ivei.net](mailto:Info@isei-ivei.net)

[www.isei-ivei.net](http://www.isei-ivei.net)

**Txostena prestatu:**

M<sup>a</sup> Paz Martínez

**Datuak prestatu eta gainbegiratu:**

José Luis Tranche eta Eduardo Ubieta

**2017ko martxoa**



## AURKIBIDEA

1. 2016ko TRATU TXARREN IKERKETAREN TESTUINGURUA .....	4
1.1. Sarrera .....	4
1.2. Oinarri teorikoa eta metodologia.....	6
1.3. Ikerketaren ezaugarriak eta lagina .....	9
1.4. 2016 lagina: .....	10
2. IKASKIDEEN ARTEKO TRATU TXARREN AZTERKETA 2016: EMAITZEN AURKEZPENA .....	11
2.1. Guztizkoa etapa, sexu, geruza, bilakaera eta ikasturtearen arabera .....	11
2.2. Tratu txar motak.....	15
2.3. Zenbat tratu txar jasaten ditu biktimak etapako?.....	18
2.4. Tratu txarrak zein irakasmilatan, nork eta non? .....	19
2.5. Norekin hitz egiten du biktimak, eta nork esku hartzen du tratu txarren aurrean? .....	21
2.6. Nori eskatuko liokete laguntza ikasleek tratu txarren biktimak balira?.....	23
2.7. Zer egiten dute ikasleek ikaskide bati tratu txarrak ematean?.....	24
2.8. Genero arrazoi edo sexu orientazioagatik ikaskideak baztertzen dira?.....	25
2.9. Tratu txarren biktimak diren Lehen Hezkuntza eta DBHko ikasleen profila .....	26
3. IKASTETXEAREN INTERBENTZIOA.....	28
3.1. Zer egiten dute irakasleek ikaskideen arteko jazarpenarekin? .....	28
3.2. Gatazken bilakaera azken hiru urteotan. ....	29
3.3. Ikastetxeen ekintzak ikasleen arteko gatazkek direla eta. ....	30
4. JAZARPENA ETA ESKOLA ERRENDIMENDUA .....	32
4.1. Gaiaren egoera .....	32
4.2. Askotariko Gaitasunen inguruko aldagaiei buruzko emaitzak: tratu txarrak, tratu txar kopurua, tratu txar motak, egokitasuna, gurasoen ikasketak eta familiaren jatorria. ....	33
4.3. Tratu txarrak jasotako ikasleen ehunekoa ebaluatutako askotariko Gaitasunetako emaitzen (kuartilen) arabera. ....	41
5. DE13 eta DE15eko IKASTETXEKO <i>BULLYING</i> INDIZEEN ARTEKO ERLAZIOA. ....	43
5.1. Lehen Hezkuntzako DE2013 eta DE2015 diagnostikoko ebaluazioetako IKASTETXEko bullying indizeen arteko erlazioa. ....	43
5.2. Derrigorrezko Bigarren Hezkuntzako DE2013 eta DE2015 diagnostikoko ebaluazioetako IKASTETXEko bullying indizeen arteko erlazioa. ....	45



ISEI.IVEI

3



**Ikaskideen arteko tratu txarrak Euskadin**

**2016**



## I. 2016ko TRATU TXARREN IKERKETAREN TESTUINGURUA

**Atal honetan, sartuko dugu Euskal Autonomia Erkidegoko ikastetxeetako ikaskideen arteko tratu txarrak, *bullying* edo jazarpen deituak, ikertzearen arazoia eta helburua; baita metodologia, ezaugarriak eta argitalpen honetako lagina ere.**

### I.1. SARRERA

Eusko Legebiltzarreko Osoko Bilkurak, 2016ko martxoaren 3an egindako saioan, 10/2016 Mozioa onartu zuen Euskadiko ikastetxeetako eskola-jazarpena ikertzeari buruz, ondorengo testuaz:

"Eusko Legebiltzarrak Hezkuntza, Hizkuntza Politika eta Kultura Sailari eskatzen dio ISEI-IVEIk burutu dezala, ikasturte honetan, euskal hezkuntzako berdinen arteko tratu txarrei buruzko ikerketa, gutxienez aurreko edizioetako maila berberetan, hau da, Lehen Hezkuntzako 5. mailatik Derrigorrezko Bigarren Hezkuntzako 4. mailara, ahalbidetuz, aldi berean, ikerketa osatzea 2013 eta 2015eko diagnostiko-ebaluazioetan berdinen arteko tratu txarrei buruz lorturiko emaitzekin.

Eusko Legebiltzarreko Hezkuntza Batzordean aurkeztuko da ebaluazio espezifikoko eta 2009 eta 2012ko edizioetako datuekin konparatu horretatik ateratzen den txostena, aurreko puntuan esan bezala osatua.

Txosten hauek aldi berean behin egingo dira eta haien helburua izango da ikastetxeetan ezarritako prebentzio- eta detekzio-neurriak indartzea eta bultzatzea eta hezkuntza-komunitatea osatzen duten pertsonen prestakuntza bermatzea hezkuntza-arloko profesionalen bidez. Xedea izango da, halaber, ikastetxeetan inplementatzea hezkuntza-proiektu integralak, zeinetan jasoko baitira balioak, emozioen gestioa, enpatia eta gatazkak konpontzeko estrategiak, dena tratu txarrik gabeko gizarte bat eraikitze aldera".

Azken hamarkadotan sentiberatze eta kontzientzia hartze gero eta handiagoa gertatu da eskola ingurunean ikaskideen arteko jazarpenaren garrantziaz. Ikerketa hau egin da Lehen Hezkuntza 4, 5 eta 6 5.962 ikasleekin eta Derrigorrezko Bigarren Hezkuntza 1, 2, 3 eta 4ko 7.610 ikasleekin, eta ikasleok hizkuntza ereduaren eta ikastetxeen titularitatearen araberako lagin geruzatu batetik hautatuak izan dira. Ikerketaren asmoa da datu eguneratuak ematea eta, era horretan, 2004-2005 ikasturtetik egiten ari garen arazoaren jarraipenean laguntzea.

Ikaskideen arteko tratu txarrak dira harreman desorekatu baten ezartzea; bertan, ikaskideetako batek ezin ditu bere eskubideak defendatu eta, beraz, gutxiagotasun maila batean geratzen da. Maila bereko pertsonen arteko harreman horizontal batek dakartzan hezkuntza onura guztiak hausten ditu: akordioetara heltzea, elkarrekintzarako arauak finkatzea eta abar ikasten. Gainera, harreman desorekatu eta gatazkatsu hori testuinguru jakin batean –eskolaren ingurunean– sortzen da, eta ikasleak ezin da hortik irten, bertan eguneroko denborarik gehiena ematen duelako eta, bertan, ikaskideekin bizi, ikasi eta hezi behar delako.



Beraz, hezkuntza komunitatea osatzen duten pertsona guztien erantzukizuna da eskolaren ingurunean sortzen diren gatazken dinamikak detektatu eta horietan esku hartzeko estrategiak ezagutzea. Baina pertsona helduak ez dira prestatu eta trebatu behar diren bakarrak, era askotako tratu txarren lekukoak diren ikaskideen multzo handiak ere jokaera horien aurrean nola lagundu jakin beharko bailuke.

Arazo horri heldu behar zaio ez bakanki gertatzen den jokabide sorta bat balitz bezala, ikasleen pertsona zein gizarte garapenari eragiten dioten bizikidetzak gatazken adierazle gisa baizik, kontuan hartuz horrek eragin handia duela ikasketaren aprobetxamenduan zein nortasunaren eraikuntzan eta geroko gizarte integrazioan.

Ikerlan honetan aurkeztutako datuek, mota bereko beste azterketa eta inkesta batzuetan oinarritutako beste edozein lanetan gertatzen den bezala, ikerlanaren xedeko ikasleek eskolako tratu txarrei buruz dituzten iritziak eta ikuspegiak biltzen dituzte. Ikasle batek tratu txarren biktima dela esaten duenean, aztertutako moten arteko edozein tratu txar izanik ere, ez da erraz jakiten ikerketa honetan tratu txarrei ematen zaien definizioari dagokion errealitatea den ala ikaslearen sententzia edo interpretazioa baino ez ote den. Edozein modutan ere, informazioa alarma bat da, hezkuntzako profesionalek kontuan hartzeko eta erantzuna behar duen adierazle bat.



## I.2. OINARRI TEORIKOA ETA METODOLOGIA

Hirurogeiko hamarkadan, Dan Olweus norvegiarra gaia aztertzen hasi zenetik, ikerlan ugari egin dira askotariko herrialdeetan eta hainbat egileren eskutik ikaskideen arteko tratu txarrari buruz, bestela *bullying* ere deitua, eskola indarkeria hertsia eta etengabea.

Txosten honetan, *bullying* edo eskola inguruneko ikaskideen arteko tratu txarra, ondorengo ezaugarrien arabera definitzen da:

- Nahita egindako ekintza da, kaltea, beldurra, larritasuna eta abar eragitera bideratua.
- Harreman asimetrikoa da, botere desberdintasuna baitute erasotzaileak eta pertsona biktimak.
- Errepikakorra eta etengabea da.

Tratu txarrak askotariko formak har ditzake. Ekintzak izan daitezke pertsona aurrean dela edo ez; ahoz errefusa agertuz, eraso fisikoz edo gizarte bazterketaz gerta daiteke, pertsonaren kontrako ekintza zuzenen bitartez edo zeharka, objektuen, senitartekoen, adiskideen bitartez; mehatxuak izan daitezke, beldurra, etab.

Eskolako jazarpena teknologia berrietara ere pasa da eta, era horretan, *ciberbullying* edo *ziberjazarpena* delakoa sortu da, hainbat irain eginez, edota mehatxuak, pribatutasunaren edo pertsonaren osotasunaren kontrako erasoak, gizarte sareen edo bitarteko teknologikoen bitartez. Ulertzen dugu *ciberbullyinga* dela adin gutxiko batek Internetez, telefono mugikorrez edo beste teknologia telematikoen bitartez beste pertsona bati mehatxatu, jazarri, umiliatu edo enbarazu egiten dionean.

*Bullying* edo eskolako jazarpena eta *ciberbullying* ez dira pentsa daitekeen bezain antzekoak. Bi kasuetan ere ikaskideen arteko abusu bat dago, baina gehienetan ez du ia zerikusi gehiagorik. *Ciberbullyingak* beste arrazoi batzuk ditu, eta askotariko moduetan adierazten da, eta horiei aurre egiteko estrategiak zein ondorioak bestelakoak dira. Anonimatua, eragindako kaltea zuzenean eta berehala ez hautemateak, eta Interneten, mugikorrean eta abarretan alegiazko rola jokatzeak arazo larria bihurtzen dute *ciberbullyinga*.

Eskola inguruneko tratu txarraren ezaugarriak hobeto ulertzeko eta interbentzioa planifikatzeko, beharrezkoa da halakotzat jotzen diren jokabideak ezagutzea, deskribatzea, sailkatzea, neurtzeko balio duten parametroak ezartzea.

Errealitatea hobeto ulertzeko, eskola testuinguruan izaten diren tratu txar jokabideak edo egoerak multzokatu ditugu. Galdera-sortek aurkezten dituzten tratu txar jokabideak edo egoerak tratu txar moten arabera azertu ditugu.



Pentsa dezakegu kategorizazio bakar bat dagoela jokabideen sailkapenean eta, horien artean, beharbada hitzezko erasoak edo gizarte bazterketak direla arinenak ikuspegi teoriko batetik begiratuta, adibidez, pertsonari ezikusiarrena egitea edo parte hartzen ez uztea. Aldiz, oso ondorio kaltegarriak ekartzen dizkiote pairatzen dituen pertsonari eta, batzuetan, beste jokaera larriagoen abiapuntua da. Horregatik, nahikoa da edozelako jokaera bat gertatzea tratu txarren indize orokorrean kontuan hartua izan dadin.

### Tratu txarren indize orokorra

**Tratu txarretako jokaeretako bat gutxienez "sarritan" edo "beti" sufritu duten ikasleen ehunekoa adierazten du, tratu txar mota edozein delarik ere.**

Urte jakin bateko tratu txarren indize orokorrak adierazten du **neurtutako tratu txar jokabideetako bat gutxienez "sarritan" edo "beti" pairatu duten ikasleen ehunekoa**. Argitaratzen diren datu guztiak jokabideen guztizkoan oinarrituta kalkulatzen dira.

*Cyberbullyingaren kasuan, bi indize kalkulatzen dira: cyberbullyingeko indize orokorra eta cyberbullyingeko indize larria. Lehendabizikoa kalkulatzen da cyberbullyingari lotutako sei jokaeratan oinarrituta, "noizbait", "sarritan" edo "beti" maiztasunetan. cyberbullyingeko indize larria sei jokaera horien arabera kalkulatzen da, baina "sarritan" eta "beti" maiztasunak kontuan hartuz. Lehenago azaldu dugun bezala, cyberbullyingak alde handia du ikaskideen arteko tratu txar edo bullyingarekin, eta horietako desberdintasun bat maiztasuna da ("inoiz ez", "noizbait", "sarritan" eta "beti"). Cyberbullyingaren kasuan, kontuan hartu behar da oso zaila dela, ezinezkoa ez bada, zenbakitan jartzen denboran irauteko aukerak eta pertsona bati egindako cyberbullying jokaerak pertsona kopuruan hartzen duen hedadura. Horrenbestez, doitzeko ahalegina egin dugu, "noizbait" maiztasunaren aukera ere sartuz.*





Ikerlan honetan neurtu ditugun tratu txar jokaerak eta motak ondorengoak dira:

I.2 Taula

Tratu txar motak	Lehen Hezkuntza	Derrigorrezko Bigarren Hezkuntza
	Tratu txar mota bakoitzeko jokaerak	
<b>Ahozko tratu txarrak</b>	<ul style="list-style-type: none"> <li>- Iraintzen naute</li> <li>- Izengoitiak jartzen dizkirate</li> <li>- Nitaz gaizki hitz egiten dute</li> </ul>	
<b>Gizarte bazterketa</b>	<ul style="list-style-type: none"> <li>- Ezikusia egiten didate</li> <li>- Ez didate parte hartzen uzten</li> </ul>	
<b>Tratu txar fisikoak</b>	<ul style="list-style-type: none"> <li>- Jotzen naute</li> <li>- Egin nahi ez ditudan gauzak egitera behartzen naute</li> <li>- Makilez mehatxatzen naute</li> <li>- Bakarrik beldurtzeko mehatxatzen naute</li> </ul>	
<b>Gauzei eraso</b>	<ul style="list-style-type: none"> <li>-Gauzak ezkututzen dizkirate</li> <li>-Gauzak apurtzen dizkirate</li> <li>-Gauzak lapurtzen dizkirate</li> </ul>	
<b>Ciberbullyinga</b>	<ul style="list-style-type: none"> <li>- SMS, WhatsApp (mugikorrekua), Tuenti, Facebook (edo Internet) bitartez mezuak bidaltzen dizkirate ni mehatxatu, iraindu edo nire lepotik barre egiteko</li> <li>- Gizarte sareetatik kanporatzen naute, txat-etatik baztertzen naute</li> <li>- Nire argazkiak, irudiak edo mezuak Internetez edo mugikorrez zabaltzen dituzte nire kontra erabiltzeko</li> <li>- Mugikorrez grabatzen naute, eta nire kontra erabiltzeko zabaltzen dute</li> <li>- Mugikorrez grabatzen naute nahi ez dudana zerbaitetara behartzeko, mehatxuz.</li> <li>- Nire kontuan sartu eta ni ordezkatzeko naute, eta adiskideekin arazoak sortzen dizkirate mezuak edo irudiak bidaltzen dituzte</li> </ul>	
<b>Sexu eraso</b>		<ul style="list-style-type: none"> <li>- Sexualki jazartzen naute</li> </ul>



### I.3. IKERKETAREN EZAUGARRIAK ETA LAGINA

Ikerketa hau Euskal Autonomia Erkidegoko Lehen Hezkuntzako 93 ikastetxetan eta DBHko 92 ikastetxetan egin dugu, Lehen Hezkuntzako 4, 5 eta 6. mailetan, eta DBHko 1, 2, 3 eta 4. mailetan, talde bat hartuz maila eta ikastetxe bakoitzeko, salbu eta mailako bi talde aukeratu ditugun kasu batzuetan.

Erabilitako galdera-sorta 2004-2005 ikasturteko lehen ikerketatik baliatu den berdina da, Herriaren Defendatzaileak eskola indarkeriari buruz egindako azterketa baterako diseinatu zuena, nahiz eta aldaketa eta egokitzapen batzuk egin dizkiogun. Beste ikerlan batzuetan erabilitako tresnak ez bezala, aipaturako galdera-sorta diseinatu zen *“tratu txar bakoitzari buruz zuzenean bereziki ikertzeko eta, era horretan, tratu txarretako gorabehera bakoitza eta haren ezaugarriak zehaztasun handiagoz ezartzeko”*.<sup>1</sup>

Lehenago egindako ikerketetan baliatutako datuak biltzeko tresna berdina erabiltzeak balio du emaitzak konparatu eta Euskal Autonomia Erkidegoko azken urteotako bilakaerari buruzko azterketa egiteko.

Aurreko edizioetan bezala, galdera-sorta aplikazio informatiko baten bitartez egin da ikastetxeetatik bertatik. Gainera, zuzendaritza taldeak galdera-sorta berezi bati erantzun dio Interneten.

---

<sup>1</sup> Eskola indarkeriari buruzko Herriaren Defendatzailearen txostena, Parlamentuan 1999ko azaroaren 29an aurkeztua (Defensor del Pueblo, 2000).



**I.4. 2016 LAGINA:**

I.4 taula: 2016 Lagina

2016ko ikerlana	Lagina: 5.973 ikasle						Lagina 8.024 ikasle							
	Lehen Hezkuntza 4		Lehen Hezkuntza 5		Lehen Hezkuntza 6		DBH 1		DBH 2		DBH 3		DBH 4	
	K	%	K	%	K	%	K	%	K	%	K	%	K	%
Ikastetxe kopurua	93 ikastetxe						92 ikastetxe							
<i>Titularitatea</i>														
Publikoak	971	49,0	986	49,5	996	50,1	935	46,3	894	46,6	932	48,3	841	48,2
Itunpekoak	1.009	51,0	1.007	50,5	993	49,9	1.085	53,7	1.023	53,4	996	51,7	904	51,8
<i>Hizkuntza eredia</i>														
A eredia	277	14,0	279	14,0	308	15,5	238	11,8	249	13,0	233	12,1	292	16,7
B eredia	500	25,3	506	25,4	511	25,7	510	25,2	512	26,7	463	24,0	381	21,8
D eredia	1.203	60,8	1.208	60,6	1.170	58,8	1.272	63,0	1.156	60,3	1.232	63,9	1.072	61,4
<i>Geruzak</i>														
A publikoa	122	6,2	134	6,7	138	6,9	108	5,3	103	5,4	92	4,8	121	6,9
B publikoa	126	6,4	146	7,3	152	7,6	103	5,1	135	7,0	115	6,0	87	5,0
D publikoa	723	36,5	706	35,4	706	35,5	724	35,8	656	34,2	725	37,6	633	36,3
A itunpekoa	155	7,8	145	7,3	170	8,5	130	6,4	146	7,6	141	7,3	171	9,8
B itunpekoa	374	18,9	360	18,1	359	18,0	407	20,1	377	19,7	348	18,0	294	16,8
D itunpekoa	480	24,2	502	25,2	464	23,3	548	27,1	500	26,1	507	26,3	439	25,2
Ikasle kopurua guztira	1.980	100	1.993	100	1.989	100	2.020	100	1.917	100	1.928	100	1.745	100
<i>Sexua</i>														
Mutilak	1.021	51,6	1.011	50,7	1.053	52,9	1.097	54,3	990	51,6	980	50,8	866	49,6
Neskek	959	48,4	982	49,3	936	47,1	923	45,7	927	48,4	948	49,2	879	50,4
<i>Adin egokitasuna</i>														
Egokiena	1.677	84,7	1.713	86,0	1.666	83,8	1.619	80,1	1.481	77,3	1.529	79,3	1.420	81,4
EZ egokiena	303	15,3	280	14,0	323	16,2	401	19,9	436	22,7	399	20,7	325	18,6
<i>Jaioterria</i>														
Bertakoak	1.723	87,0	1.721	86,4	1.718	86,4	1.736	85,9	1.685	87,9	1.695	87,9	1.517	86,9
Atzerritarrak (1 eta 2. belaunaldikoak)	257	13,0	272	13,6	271	13,6	284	14,1	232	12,1	233	12,1	228	13,1
<i>Gurasoen ikasketak</i>														
Oinarrizkoak bukatu gabe	48	2,4	38	1,9	50	2,5	62	3,1	42	2,2	50	2,6	54	3,1
Derrigorrezkoak bukatuta	98	4,9	109	5,5	142	7,1	134	6,6	177	9,2	196	10,2	190	10,9
Batxilergoa, Lanb. Hez. Edo baliokideak	284	14,3	296	14,9	277	13,9	257	12,7	336	17,5	459	23,8	489	28,0
Unibertsitate mailakoak	724	36,6	871	43,7	867	43,6	919	45,5	828	43,2	881	45,7	780	44,7
Ez dakit	826	41,7	679	34,1	653	32,8	648	32,1	534	27,9	342	17,7	232	13,3

Hizkuntza eredia: Haur Hezkuntza, Lehen Hezkuntza eta Derrigorrezko Bigarren Hezkuntza dauden 3 hizkuntza ereduez ari gara: "A" gaztelaniaz ematen da, "B" gaztelaniaz eta euskaraz, eta "D" euskaraz.

Egokitasuna: bere adinekoen ikasturtean dabilen ikasleak.

Atzerritarrak: 1. belaunaldikoa: ikaslea eta aita edota ama Espainiatik kanpo jaiotakoak baldin bada. 2. belaunaldikoa: gurasoak Espainiatik kanpo jaiotakoak, baina ikaslea bertan jaiotako baldin bada.

Gurasoen ikasketak: edozein gurasoren ikasketak goi-mailakoak hartzen ditu erreferentziazat.



## 2. IKASKIDEEN ARTEKO TRATU TXARREN AZTERKETA 2016: EMAITZEN AURKEZPENA

Atal honetan, 2016ko ebaluazioan lortutako datuak aurkeztu eta aztertzen ditugu, 2016ko laginean parte hartu duten ikasleen galdera-sortetan oinarrituz.

### Tratu txarren indize orokorra (TTIO):

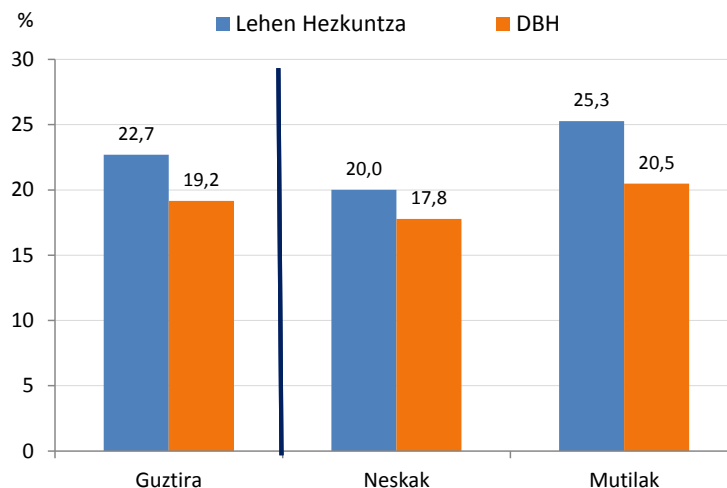
- Guztira, etapa, sexu, geruza, bilakaera eta ikasturteka.
- Tratu txar motak etapa eta sexuka.
- Tratu txarren kopurua.

### 2.1. GUZTIZKOA ETAPA, SEXU, GERUZA, BILAKAERA ETA IKASTURTEAREN ARABERA.

#### a) Tratu txarraren indize orokorra (TTIO)

2016ko tratu txarren indize orokorra (TTIO) Lehen Hezkuntzako 4, 5 eta 6. mailetako tratu txarren 18 jokabidetan eta Derrigorrezko Bigarren Hezkuntzako 1, 2, 3 eta 4. mailetako tratu txarren 19 jokabidetan oinarrituz ondu da, eta kontuan hartu dira ikasturtea hasi zenetik “sarritan” edo “beti” errepikatuta gertatzen diren horrelako jokoerak.

2.1.a grafikoa: Tratu txarren indize orokorra sexu eta etapen arabera.





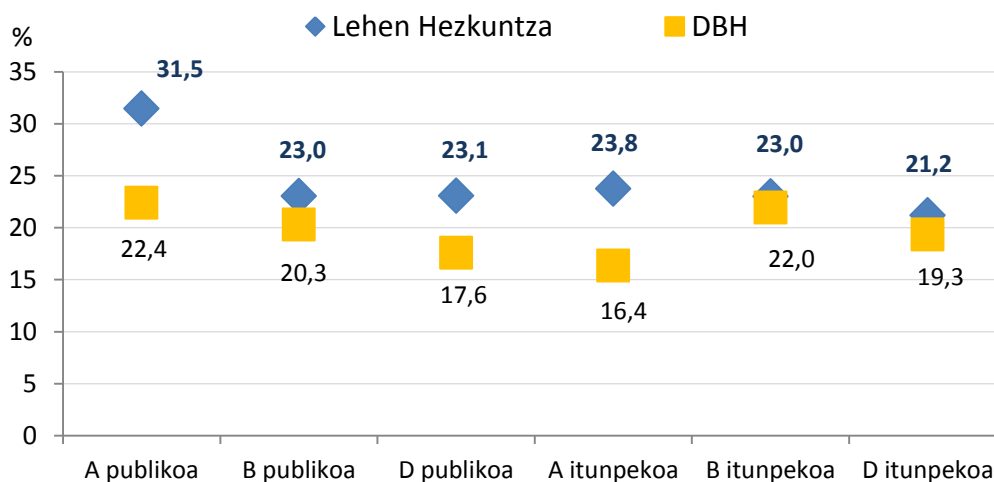
2016ko ebaluazioan, TTIOa Lehen Hezkuntzan % 22,7 da eta DBHn, berriz, % 19,2. TTIOren ehunekoak 3,5 puntu gorago dago Lehen Hezkuntzan DBHn baino. Desberdintasun horietarako azalpena da ikasleen heldutasun maila eta haien garapen moralaren inplikazioa.

Piaget eta Kohlbergen teorioren arabera, 10 urtetik gorako haurrak konturatu egiten dira arauak akordio arbitrarioak direla, bertan behera utz daitezkeela, edo aldatu, horiei lotzen zaizkien pertsonen baimenaz. Uste dute arauak urra daitezkeela pertsonen beharrezan asetzeko eta kontuan hartzen dute gehiago eragilearen asmoa ekintzaren ondorioak baino. Hamabi urtetik gora, aldaketa biologiko eta psikologiko oso handiak nozitzen dituzte. Horien artean, sexuz heltzea dago, baina baita heltze biologiko globala ere, eta horrek garapen intelektual eta morala sustatzen du. Nerabe bihurtzen dira, eta haien ezagutza egiturek orokortzeko eta buru eragiketa abstraktuak egiteko modua ematen diete. Kontzeptuak proposizio sistemetan integratzen dira, eta bakanetik orokorrera igarotzen ikasten dute, baita orokorretik bakanera ere. Etapa honetan, sentimendu moral pertsonalizatuak agertzen dira, adibidez, errukia, edo altruismoa. Horrek eskatzen du bestearen tokian jartzea: arauen aplikazioko kasu berezi bat. Horri esker, aurreko egoerak berezko duen arauen eta kontzeptu moralen aplikazio zurruna desagertzen dela, eta helduen presiotik norbere jokoaren kontrola nagusitzen da. Nerabeek printzipio moral orokorrak adierazten dituzte, eta modu autonomoan baieztatzen dituzte kanpoko arauen aurrean. Kanpoko arauen errespetua modu pertsonalean egiten da.

### b) Geruzaren araberako indize orokorra etapa bakoitzean.

Ondorengo grafikoak erakusten du tratu txarren indize orokorra etapa eta geruzen arabera. Datuen artean Lehen Hezkuntzako A Publikoaren TTIO nabarmentzen da, altuena baita: % 31,5. Gainerakoan, Lehen Hezkuntzan, geruzen araberako balioak % 23 inguruan kokatzen dira, salbu eta itunpeko D geruza: ehuneko 2 puntu beherago.

2.1.b grafikoak: Tratu txarren indize orokorra sexu eta etapen arabera.



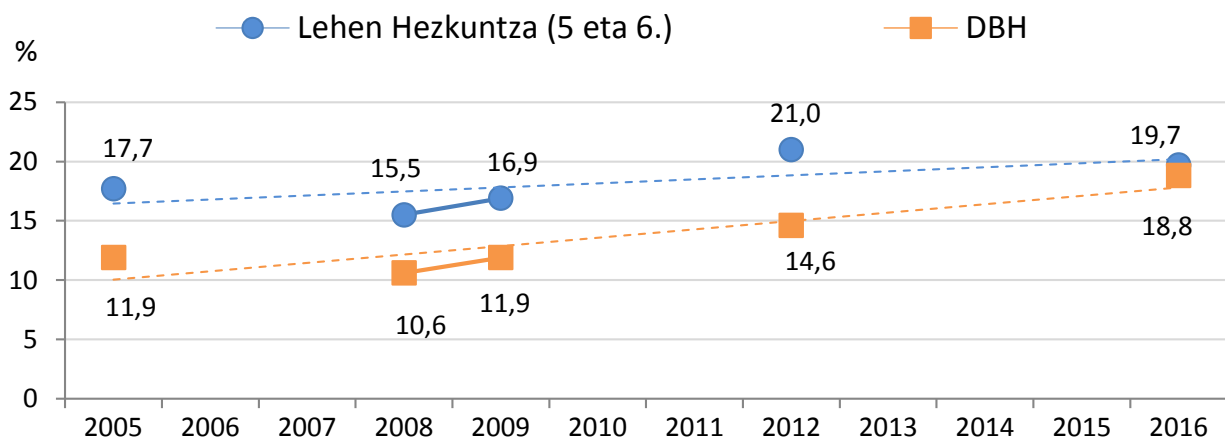


DBHn, geruzen arabera ehunekoetan apalena % 16,4 da, A Itunpekorako eta, beste muturrean, altuena % 22,4 da, A Publikorako. Sare publikoan, D ereduak dauka *bullying* ehuneko apalena (% 17,6).

### c) Tratu txarren indize orokorraren ebaluazioa etapen arabera.

**Aurkezten ditugun bilakaera datuak askotariko ikerketetan aurkitutako ohiko jokaeren arabera kalkulatu ditugu: 12 Lehen Hezkuntzan, eta 13 DBHn. Baztertu ditugun jokaerak askotariko edizioetan sartzen joandako *ciberbullying* jokaerak izan dira.**

2.1.c grafikoa: TTIOren bilakaera etapen arabera.



Taula honetako datuak Lehen Hezkuntzako 12 ohiko jokaera eta DBHko 13 ohiko jokaera erakusten dituzte. 2016ko Lehen Hezkuntzako datuetan, ez dira biltzen Lehen Hezkuntza 4ko datuak. Lerro etenak bilakaeraren joera adierazten du.

Ikus daitekeen bezala, bilakaeraren grafikoa joera gorakorra dago. 2005eko datuak erreferentziatzat hartuz, 2016an ehuneko 2,0 puntu gehiago dira berdinegandik tratu txarra jasaten dutela diotenak Lehen Hezkuntzan; DBHn, berriz, % 6,9 gehiago. Aldiz, 2008ko datuak erreferentziatzat hartzen baditugu, horiek izan dute TTIO apalenak orain arte eta, ondorioz, *bullying* jasan dutela dioten ikasleen ehunekoaren gorakada are handiagoa da (% 4,6 puntu Lehen Hezkuntzan eta 8,2 DBHn).

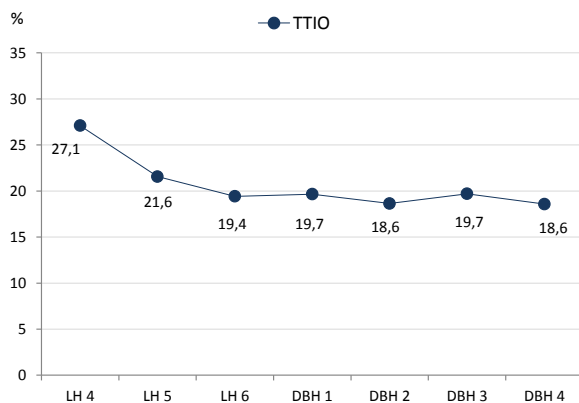
Osoki baieztatu ezin dugun arren, tratu txarren indize orokorra goraka joatearen arrazoia izan daiteke tratu txarrak gizartean gero eta ikusgarritasun handiagoa izatea. Lehen “ume kontuen” borrokak eta sesioak zirenak, orain jazarpen ekintzen artean sartzen dira. Gainera, gero eta beldur gutxiago diogu “estigmatizazioa”ri, eta aiseago onartzen da norbere seme-alabak kalean ikusten zaizkion arazoak dituela.

Hala ere, beharrezkoa izango litzateke martxan dauden proiektu, programa eta protokoloen jarraipen eta ebaluazioa egitea, horiek zorrozteko eta eraginkortasuna hobetzeko.

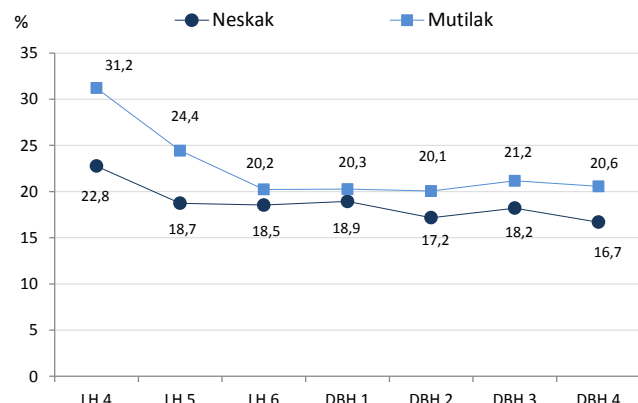
**d) Eskola mailen araberako tratu txarren indize orokorra.**

Ondoren, ikasturteen araberako tratu txarren indize orokorra aurkezten dugu. **Aurten, 2016an, lehendabiziko aldiz, Lehen Hezkuntzako 4. mailako ikasleak sartu ditugu laginean.** Mailen araberako emaitzak ondorengo tauletan bildu ditugu.

2.1.d grafikoa: TTIO eskola mailen arabera.



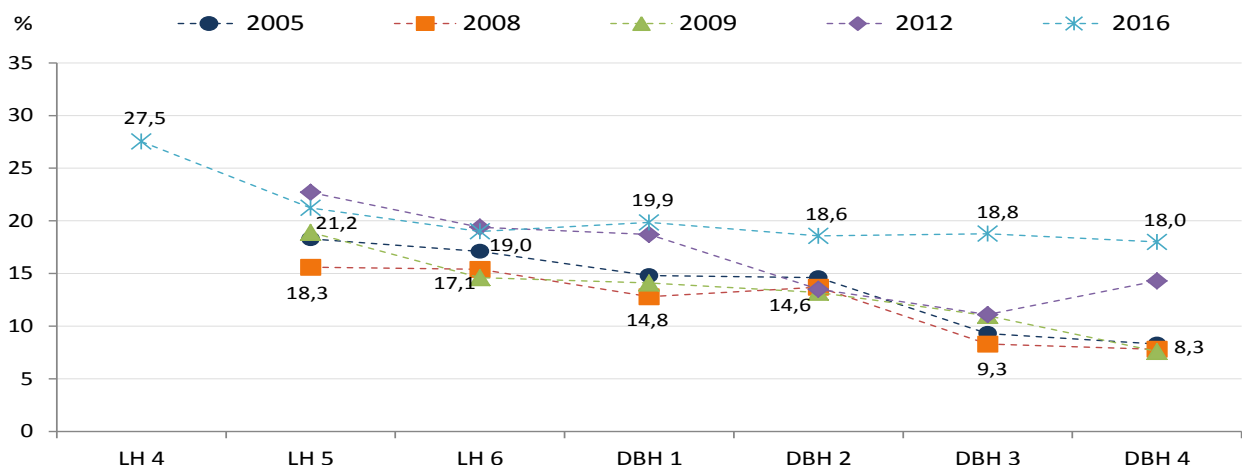
2.1.e grafikoa: Ikasturteen araberako TTIO sexuka.



DBHko 1 eta 3. mailetako salbuespenak salbuespen, ikasturteari dagokionez, TTIOren joerak adierazten du ikasturteak gora egin ahala TTIOak behera egiten duela. DBHn egonkortasuna ikus dezakegu ikasturteek aurrera egin ahala, baita hazkunde bat ere beste urte batzuekiko, ondoren ikusiko dugun bezala.

Mutilek tratu txar gehiago jasaten dute neskek baino, eta hori aztertutako ikasturte guztietan gertatzen da. Lehen Hezkuntzako 4. ikasturtean dago horretan alde handiena (ehuneko 8,4 puntu), eta DBH leian ez dago ia alderik nesken eta mutilen artean (1,4 puntu).

2.1.f grafikoa: TTIOren bilakaera ikasturteen arabera.



Balioek adierazten dute balio altuenak dituen urtea (2016), eta balio apalenak dituen urtea (2008).



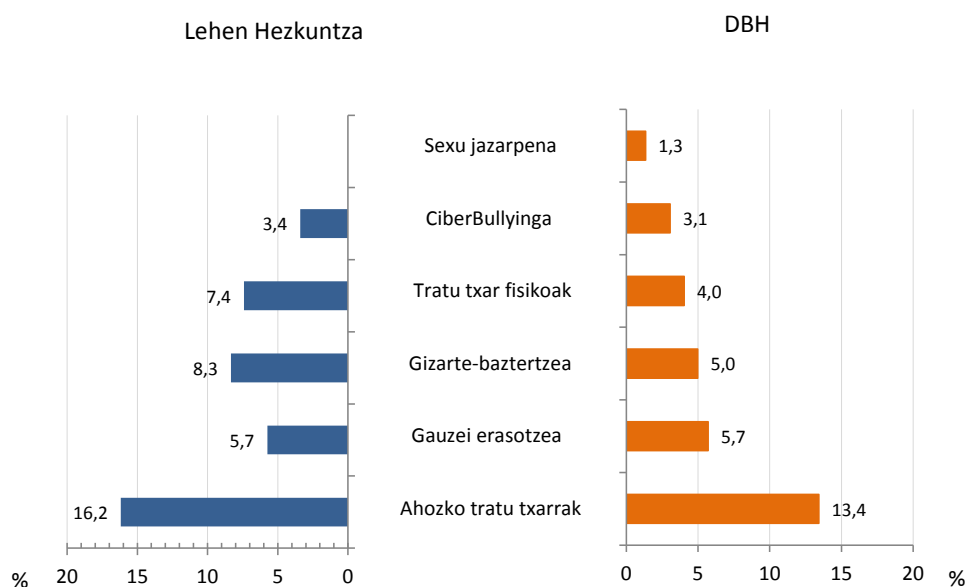
Askotariko ikerketetan tratu txar eta ikasturtearen ehunekoen arteko erlazioa aztertzean, oro har, ikusi izan da beti ikasturtea beherago egon eta tratu txar gehiago dagoela, salbu eta DBHko 4. mailan 2012an, tratu txarren ehunekoa altuagoa izan baitzen DBHko 2 eta 3. mailetan baino, baita 2016an izandako joera aldaketa ere DBHn, ia Lehen Hezkuntzako azken ikasturteetako balio berdinetan kokatzeraino. Arreta deitzen du, halaber, igoera handia izan dela Lehen Hezkuntzako 4. mailan (ehuneko 6,3 puntu gehiago Lehen Hezkuntzako 5. mailan baino eta ehuneko 9,5 puntu gehiago DBH 4n baino).

## 2.2. TRATU TXAR MOTAK.

### a) Tratu txar motak etapaka.

2016an Tratu txarren indize orokorra ezagutzeko neurtutako jokaera desberdinak (18 Lehen Hezkuntzan eta 19 DBHn) 5 tratu txar motetan multzokatzen dira Lehen Hezkuntzan eta 6 tratu txar motetan DBHn, deskriptiboagoak egiteko helburuz.

2.2.a grafikoa: Tratu txar motak etapaka.



Tratu txar mota guztietan, biktimen ehunekoak handiagoak dira Lehen Hezkuntzan DBHn baino, salbu eta (biktimaren) gauzei egindako erasoetan, bi etapetan ikasleen % 5,7k aitortzen baitute pairatzen dituztela. Bi etapetan, biktimetan ehuneko handiena duen tratu txar mota ahozko tratu txarra da (% 16,2 Lehen Hezkuntzan, eta % 13,4 DBHn), bigarren tratu txar moten ehunekoak bikoizten baititu: gizarte bazterketa Lehen Hezkuntzan (% 8,3) eta jabetzei egindako eraso DBHn (% 5,7).

Lehenengo begiratuan, ahozko tratu txarra pairatzen duten pertsonen kalte gutxien eragiten dien tratu txar motatzat jo daitekeen arren, oso akats handia da oharkabeen joaten uztea. Ezin da ahaztu pertsona



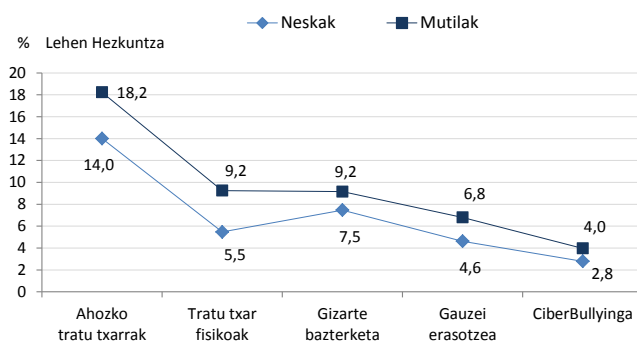


baten kontra etengabe erabilitako hitzezko indarkeriak seriotasunez kaltetu dezakeela haren autoestimua eta, gainera, hitzezko erasoak jasan duela sentitutako pertsona askoz babesgabeago bihurtzen da beste tratu txar motak jasateari buruz. Hain zuzen, ahozko tratu txarrak jasan dituzten ikasleek erdiak beste tratu txar batzuk ere pairatu ditu. Egoera hori gizarte bazterketa pairatzen dutela dioten ikasleek ere errepikatzen da (% 8,3 Lehen Hezkuntzan, eta % 5,0 DBHn).

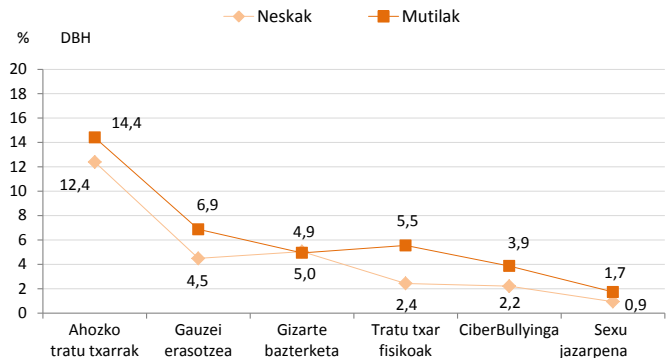
### b) Tratu txar motak ikasleek sexuaren arabera.

Tratu txarren indize orokorrarekin gertatzen zen bezala, neskek gutxiago pairatzen dituzte tratu txarrak mutilek baino, edozein motatakoa dela ere, salbu eta gizarte bazterketan bigarren hezkuntzan, hori ia ez baitago alderik bi etapen artean. Oro har, mutilek artean jazarpen handiagoa egotea nesketan baino, errepikatu egiten da eskolako tratu txarrei buruz egindako askotariko azterketetan. Gertatzen da Lehen Hezkuntzan zein Derrigorrezko Bigarren Hezkuntzan.

2.2.b grafikoa: Tratu txar motak Lehen Hezkuntzan sexuka.



2.2.c grafikoa: Tratu txar motak DBHn sexuka.



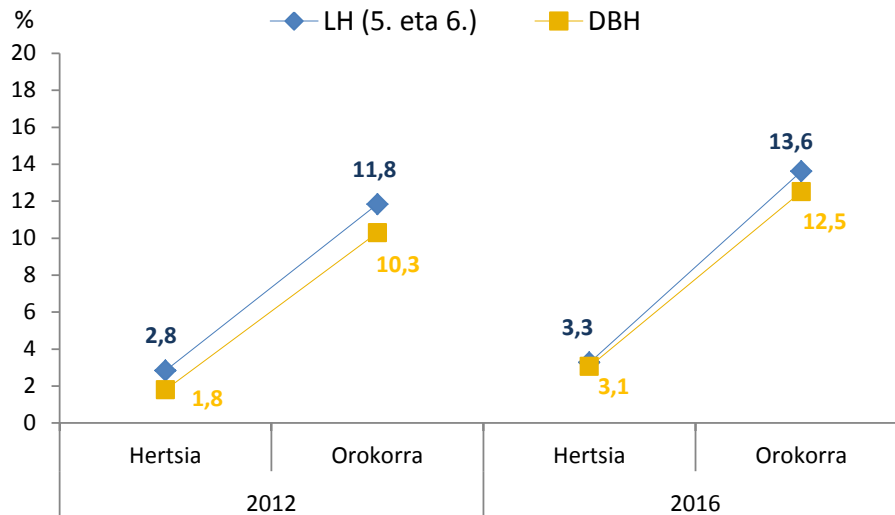
### c) Ciberbullyinga.

*Ciberbullying* deitzen zaio ugaltzen ari den tratu txar mota bati eta, horregatik, lehenengo aldiz, bi jokoera sartu ziren 2008 eta 2009ko ikerketetan eta, geroago, 2012ko ikerketan, *ciberbullyingari* buruzko sei jokoera sartzera heldu ginen, baita 2016ko ikerlan honetan mantendu ere.

Lehen aipatu dugun bezala, *ciberbullyingak* konnotazio desberdinak ditu gainerako tratu txarren aldean. *Ciberbullyingak* beste arrazoi batzuk ditu, oso askotariko moduetan adierazten da, eta horiei aurre egiteko estrategiak zein ondorioak ere desberdinak dira. Anonimatua, eragindako kaltea zuzenean eta berehala ez hautemateak, eta Interneten, mugikorrean eta abarretan alegiazko rolak jokatzeko arazo larria bihurtzen dute *ciberbullyinga*. Horrenbestez, *ciberbullyingaz* hitz egiten dugunean, bereizten dira *ciberbullying* orokorra (bertan kontuan hartuz “batzuetan”, “sarritan” edo “beti”) eta *ciberbullying* hertsia edo larria (bertan bilduz “sarritan” edo “beti” maiztasunak bakarrik).

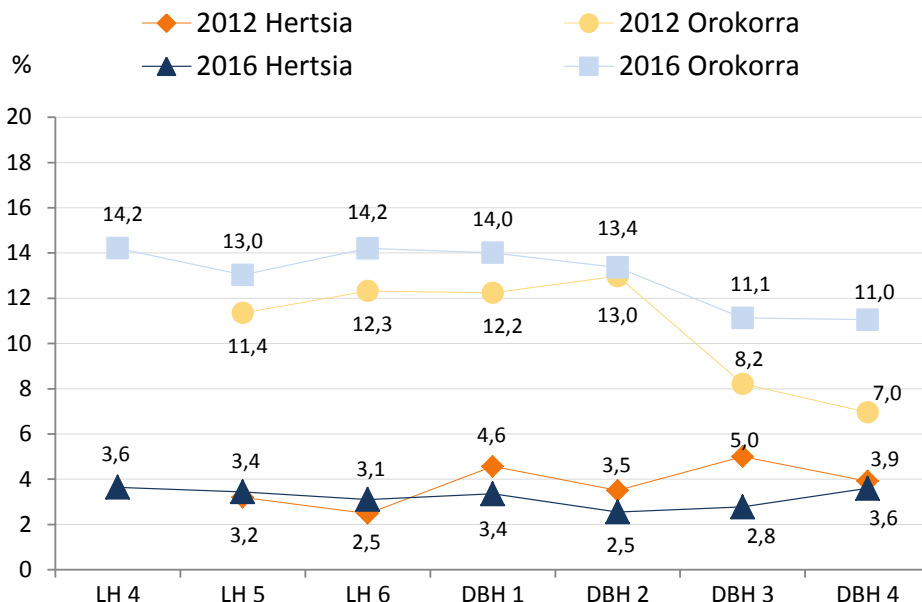


2.2.d grafikoa: Ciberbullying orokorraren eta hertsiairen arteko aldeak etapaka. 2012 eta 2016. urteak.



Ciberbullyingak ere gainerako tratatu txar motetan bezala jokatzen du. Alegia, Lehen Hezkuntzan, DBHn baino zertxobait gorago kokatzen da, baina 2016an aldea gutxitu egin da 2012ko datuekin konparatuz gero. Ciberbullying orokorraren eta hertsiairen arteko aldea ehuneko 9-10 da bi etapetan.

2.2.e grafikoa: Ciberbullying orokorraren eta hertsiairen arteko aldeak ikasturteka. 2012 eta 2016. urteak.



2012 eta 2016. urte arteko datuak konparatuz gero, ikus daiteke DBHko maila guztietan ciberbullyingak behera egin duela, eta 0,2 puntu igo Lehen Hezkuntzako 5. ikasturtean, eta 0,6 6. ikasturtean.

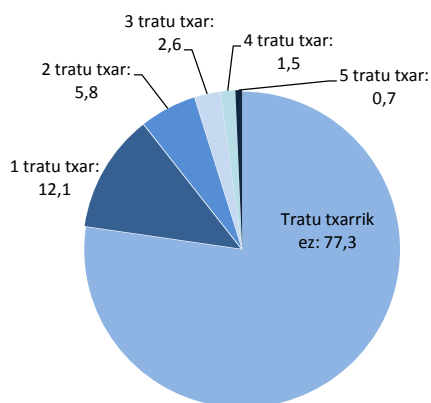


Ciberbullyingeko indize orokorrari dagokionez, 2016ko datuak, neurri txikiagoan edo handiagoan, altuagoak dira maila guztietan, hala Lehen Hezkuntzan, nola DBHn.

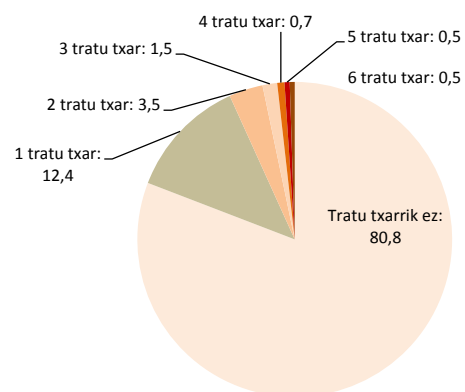
### 2.3. ZENBAT TRATU TXAR JASATEN DITU BIKTIMAK ETAPAKO?

Lehen adierazi dugun bezala, batzuetan, nolabaiteko tratu txar bat pairatzeak babesgabeagoa egiten du pertsona eta, horregatik, tratu txar gehiagoren biktima bihurtzen da maiz. Horrenbestez, interes handia du biktimek pairatzen dituzten tratu txar motak ezagutzeko.

2.3.a grafikoa: Lehen Hezkuntzan, biktimak pairatzen dituen askotariko tratu txar moten kopurua.



2.3.b grafikoa: DBHn, biktimak pairatzen dituen askotariko tratu txar moten kopurua.



Ikasle gehienek ez dute batere tratu txarrik pairatzen (% 77,3 Lehen Hezkuntzan eta % 80,8 DBHn), eta tratu txarrik pairatzen dituztela dioten ikasleek, % 12,1 Lehen Hezkuntzan eta % 12,4 DBHn, tratu txar bakar bat pairatzen dute. Lehen Hezkuntzan, ikasleen % 5,8k bi motatako tratu txarrik pairatzen dituela dio; beste % 4,8k, berriz, hiru, lau eta bost tratu txar mota pairatzen dituztela dio. DBHn, ikasleen % 3,5k ikaskideen bi tratu txar mota pairatzen ditu eta % 1,7k, berriz, lau, bost eta sei tratu txar mota.

Hiru tratu txar mota edo gehiago pairatzen dutela dioten ikasleen ehuneko oso txikia izan arren, ez zaie arreta gutxiago jarri behar; aldiz, biztanleria hori, txikia izanagatik, batere defentsarik gabe ikus dezake bere burua. Arriskupeko ikasleak dira, eta garrantzizkoa da horiek detektatzea, baita haiei laguntza espezializatua ematea ere.

**Tratu txarren ingurunea:**

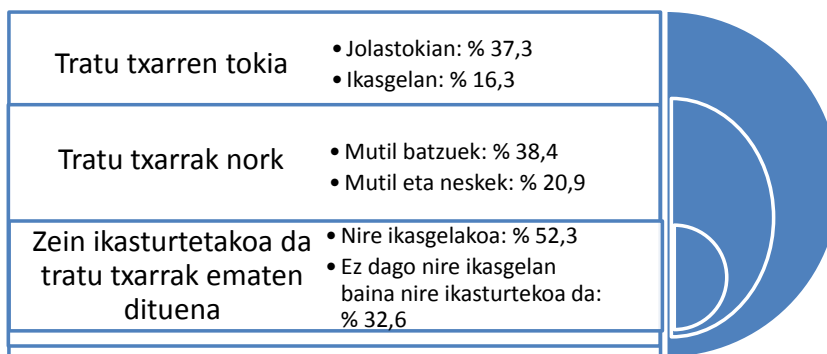
- Zein ikasturtetan, nork, non egiten dira tratu txarrak?
- Norekin hitz egiten du biktimak eta nork esku hartzen du tratu txarretan?

**2.4. TRATU TXARRAK ZEIN IRAKASMAILATAN, NORK ETA NON?**

Ondoren erakusten ditugun datuek beren ikaskideei buruz tratu txarra erabiltzen duten pertsonen ikasturtearen eta sexuaren berri ematen dute, baita bakarrik edo taldean eta zein tokitan egin ohi duten ere. Informazio hori oso interesgarria da tratu txarra detektatze aldera, baita hura desagerrarazteko ere.

Lehen Hezkuntzan, tratu txarra jolastokian egiten da batez ere (% 37,3), eta biktima dagoen klase bereko (% 52,3) mutil batzuek (% 38,4) egiten dute.

2.4.a grafikoa: Lehen Hezkuntzako tratu txarraren deskribapena.



Datu horietatik ondoriozta daiteke jolastokia behatu behar dela, eta arreta berezia jarri behar zaiela gutxiago ikusten diren tokiei. Tratu txarrak ematen dituzten pertsonak biktimaren klase berekoak izateak errazagoa egiten du detekzioa, baina biktimarentzako sufrimendu

handiagoa dakar, eskola ordutegi guztian bizi behar baita horrekin. Horrek esan nahi dezake kalte handia dakarkiola ikasketaren aprobetxamenduan zein gizarteratzean.

2.4.a taula: Tratu txarraren deskribapena etapaka.

Zein ikasturte, irakasmaila edo ikasgelakoa da zirikatzten zaituena?	LH		DBH		Neska ala mutila da zirikatzten zaituena?	LH		DBH		Ikastetxeko zein tokitan sartzen dira zurekin?	LH		DBH	
	%	%	%	%		%	%	%	%					
Nire ikasgelakoa	52,3	62,2	Mutil batzuk	38,4	39,2	Jolastokian	37,3	20,3						
Ez ikasgelakoa, baina ikasturtekoa	32,6	30,2	Mutilak eta neskak	20,9	22,2	Ikasgelan	16,3	33,5						
Goragoko beste ikasturte batekoa	16,5	13,9	Mutil bat	18,5	17,1	Ateratzean, ikastetxe At, Ikastetxetako Ikasleak	14,1	11,1						
Ikastetxek kanpoko pertsonak	13,9	15,5	Neska batzuk	11,0	13,5	Edozein lekutan	12,4	18,2						
Beheragoko ikasturte batekoa	8,5	8,2	Neska bat	11,3	8,1	Jantokian	10,3	4,6						
						Korridoreetan	5,5	7,0						
						Komunetan	4,2	5,3						



2.4.b grafikoa: Tratu txarraren deskribapena DBHn.

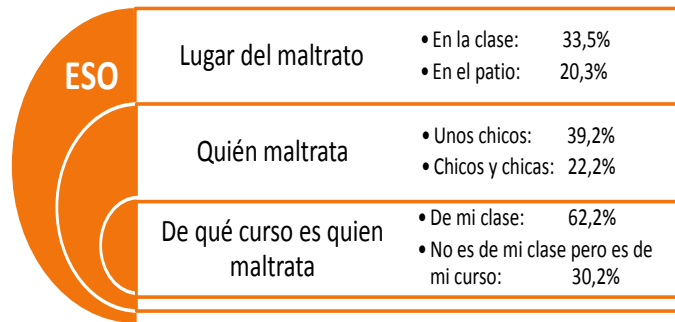
Derrigorrezko Bigarren Hezkuntzan, tratu txar egoeren % 33,5 klasean gertatzen dira. Lehen Hezkuntzan ere gertatzen den bezala, biktimaren ikasgela berekoak (% 62,2) diren mutilek egiten dituzte (% 39,2).

Irakasleak saio bakoitzean aldatzen diren etapa honetan, bereziki garrantzizkoa da

ikastetxeko zein jolastokiko irteera eta sarrera denborak zaintzea, baita ikasgela aldaketak ere. Horrek ahalegin bat eskatzen du pertsona heldurik gabe ikasleak ikasgelan dauden denbora tarteak alait gutxien izan daitezen. Ezin bestekoa da puntualtasuna zaintzea.

Hala ere, irakasleek eta langileek ez dute beti tratu txar egoerak behatu eta aurre egiteko aukerarik, adibidez, tratu txarrak ikastetxez kanpoko pertsonak egiten dituztenean (% 13,9tan Lehen Hezkuntzan, eta % 15,5etan DBHn), edo profesionalenaz kanpoko tokietan, adibidez, irteeran, ikastetxeaz kanpora (% 14,1 Lehen Hezkuntzan, eta % 11,1 DBHn), edo edozein tokitan (% 12,4 Lehen Hezkuntzan, eta % 18,2 DBHn).

Datu horiek ikusita, askotariko tratu txarren jokaeren behaketan eta salaketan, hezkuntza komunitateko kide guztiak inplikatu behar dira, ikasleak batez ere, ezin besteko oinarria baitira lekuko izateko orduan.

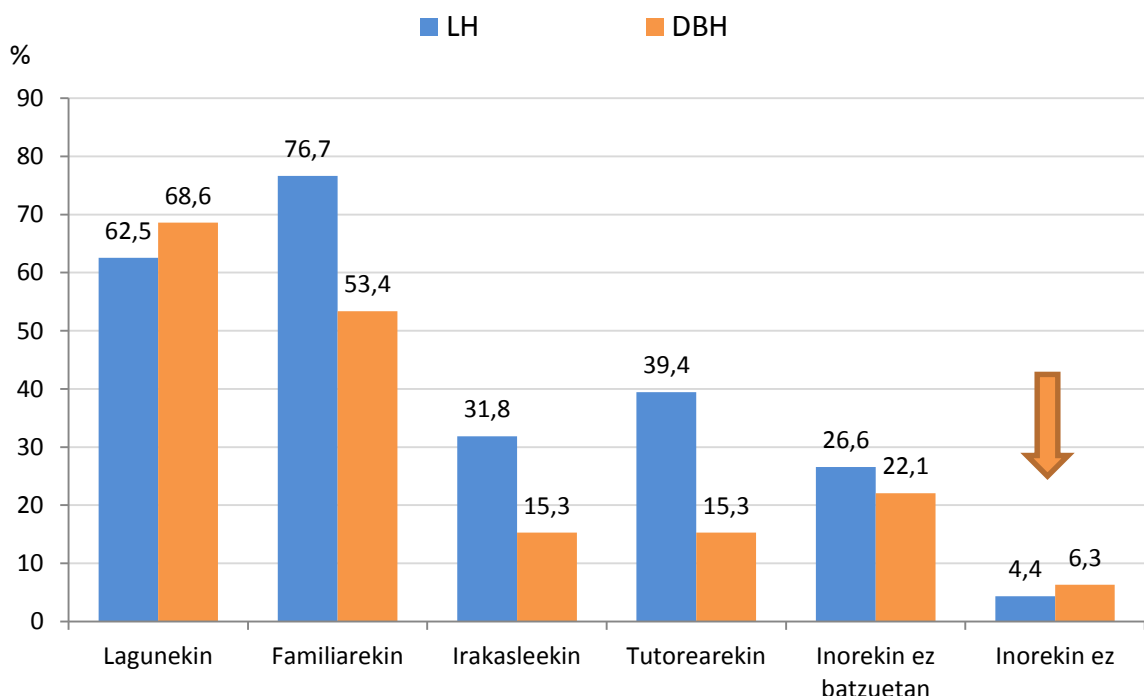




## 2.5. NOREKIN HITZ EGITEN DU BIKTIMAK, ETA NORK ESKU HARTZEN DU TRATU TXARREN AURREAN?

Ikastetxeetan berdinen arteko jazarpen egoerarik gerta ez dadin, garrantzizkoa da horietako errealitatea ezagutzea, baita gertatu denaz jabetzen garenean ea esku hartzen den edo ez. Eskola ingurunean tratu txarra ikusgarri egiteko beste bide batzuk badauden arren, biktimak berak kontaktzen duenak balio handia du, horrek adierazten baitu jabetzen dela haren egoeraz, eta prest dagoela hartatik ateratzeko.

2.5.a grafikoa: Biktimak norekin hitz egiten duen etapaka.



Biktimek, hala Lehen Hezkuntzan, nola DBHn, gehiago jotzen dute familiara eta lagunetara gertatzen zaienaz hitz egiteko, ikastetxeko profesionaletara baino. Lehen Hezkuntzako % 26,6k eta DBHko % 22,1ek, batzuetan, ez diote inori kontaktzen, eta Lehen Hezkuntzako ikasleen % 4,4k, berriz, inoiz ez du hitz egiten inorekin, ezta DBHko ikasleen % 6,3k ere.

Lehen Hezkuntzako ikasleen kasuan, tratu txarra pairatzen dutela dioten ikasleen erdia baino gehiagok familiarekin hitz egiten du % 76,7tan; % 62,5ek, berriz, lagunekin eta, ehuneko apalagoetan, tutoreekin % 39,4tan eta irakasleekin % 26,6tan.

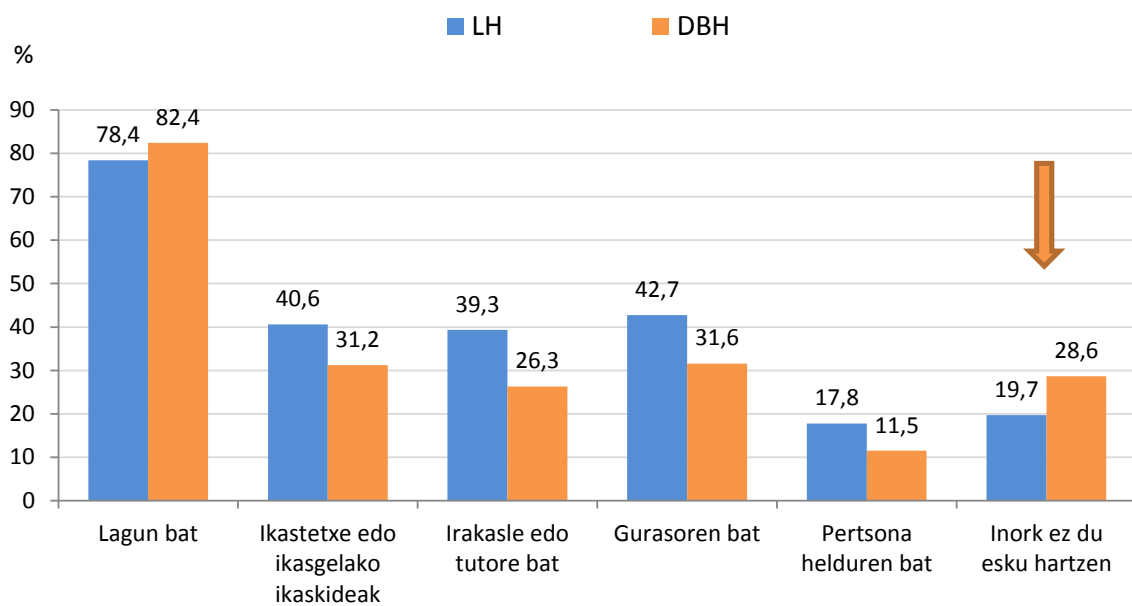
DBHko ikasleen % 68,6k lagunei kontaktzen dio, eta % 53,4k familiari kontaktzea hartzen du bigarren aukeratzat. Ikasle biktimen % 30,6k bakarrik hitz egiten du ikastetxeko profesionalekin.

Tratu txarren biktimak diren ikasleei **laguntzan nor etortzen zaien** galdetzen zaienean, Lehen Hezkuntzako (% 78,4) eta DBHko (% 82,4) ikasleen erdia baino gehiagok esaten du lagun bat izaten dela



jazarpen egoeretan laguntzen dien pertsona. Lehen Hezkuntzan, % 41 inguruk eta, DBHn, % 30 batek esaten dute ikaskideak, tutoreak eta irakasleak direla laguntzan datozenak, edo gurasoren bat. Lehen Hezkuntzako ikasle biktimen % 17,8k eta DBHko % 11,5ek diote beste pertsona helduren batek laguntzen diela; bukatzeko, Lehen Hezkuntzako % 19,7k eta DBHko % 28,6k diote batzuetan inork ez duela esku hartzen.

2.5.b grafikoa: Nork esku hartzen duen tratu txarren aurrean, etapaka.



Ikasle biktimen erantzun zuzen guztiak sartzen dira

Tutore guztiak, bereziki, eta irakasleak, oro har, dira ikasleen pertsona heldu gertuenak ikaskideen arteko jazarpena aztertzen den ingurunean eta, beraz, eragile bikainak dira tratu txarrak gertatzean detektatu eta esku hartzeko. Haien lana oso garrantzizkoa da hala ikastetxeko bizikidetzak hobetzen ikasleak inplikatzeko orduan, nola ikasleekin eta familiekin komunikazio kanalak hobetzeko etengabeko berrazterketan, baita esku hartzeko ereduak eta protokoloak hobetzen ere.

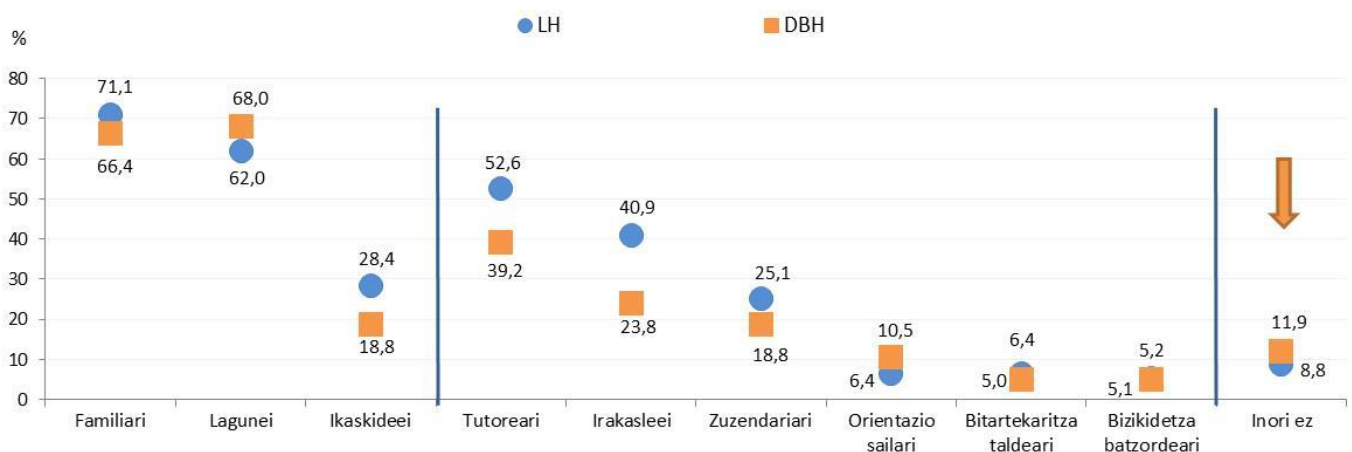
**Nola pentsatzen dute eta nola jokutzen duten ikasleek, gehienetan?**

- Nori eskatuko liokete laguntza ikasleek tratu txarren biktima izanez gero?
- Zer egiten dute ikasleek ikaskideren batek tratu txarrak pairatuz gero?
- Ikaskideak baztertu egiten dira genero arrazoiak direla eta?

**2.6. NORI ESKATUKO LIOKETE LAGUNTZA IKASLEEK TRATU TXARREN BIKTIMAK BALIRA?**

Biktimak norekin hitz egiten duen eta jazarpen egoerak pairatzean nori esku hartzen duen ezagutzea ezin bestekoa da interbentzio ereduak ezartzeko. Ikasleek, oro har, ikaskideek jazarrita sentituz gero nola jokatuko luketen ezagutzea ere oso interesgarria da prebentzioa eta ikasleen jarrera aldaketa planifikatzeko.

2.6 grafikoa: Ikasleek laguntza nori eskatzen dioten, etapaka.



Biktimekin gertatzen den bezala, ikasleek ere, oro har, pentsatzen dute ikaskideen jazarpena pairatuz gero batez ere familiar eta lagunei eskatuko lieketela laguntza.

Lehen Hezkuntzako ikasleek, DBHko ikasleek baino neurri handiagoan, diote ikastetxeko askotariko profesionalei eskatuko lieketela laguntza.

Bukatzeko, nabarmendu behar da DBHn % 12ra eta Lehen Hezkuntzan % 9ra heltzen direla inorengana joko ez luketela diotenak.

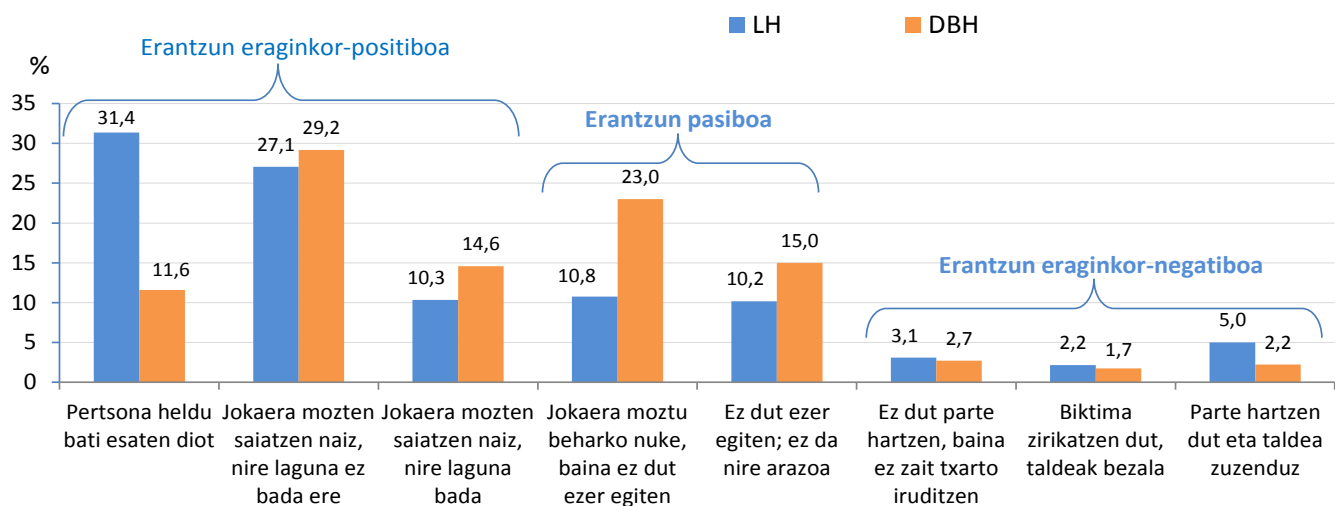




## 2.7. ZER EGITEN DUTE IKASLEEK IKASKIDE BATI TRATU TXARRAK EMATEAN?

Interesgarria da ikasleek ikaskideren batek jazarria izaten ari denean jokatzeko duten moduari buruz zer iritzi duten biltzea. Era horretan, antzeman dezakegu jarrerak landu ahal izateko erradiografia, eta lekukoek duten rola izan dezakeen garrantzi handia nabarmendu.

2.7 grafikoa: Ikaskideek tratatu txarrak ikusita hartzen duten jarrera, etapaka.



Erantzunak elkarren baztertzaileak dira.

Ikasleen erdia baino gehiagok modu aktibo eta positiboan erantzuten du ikaskideen tratatu txarrak ikusita. Lehen Hezkuntzako % 21,0k eta DBHko % 38,0k diote haien erantzuna pasiboa dela; are, Lehen Hezkuntzako % 10,3k zein DBHko % 6,7k zuzenean edo zeharka parte hartzen du tratatu txarra babesten.

Lehen Hezkuntzako ikasleen % 68,8k dio erantzun positiboa duela tratatu txarren aurrean, DBHko ikasleen ehuneko baina zertxobait gorago (% 55,3). Horren arrazoa beharbada da Lehen Hezkuntzako ikasleek moral heteronoma goa dutela artean DBHko ikasleek baino, DBHkoak haien bilakaeran fase autonomo batean egoten hasi baitira. Alegia, Lehen Hezkuntzako ikasleek gehiago erantzuten diote helduek ontzat edo txartzat daukatenari; aldiz, DBHko ikasleak helduen aginduen aurrean independenteago jokatzen hasi dira. Arrazoi horregatik, DBHko ikasleek ehuneko 17 puntutan gainditzen dituzte Lehen Hezkuntzako ikasleak jarrera pasiboetan.

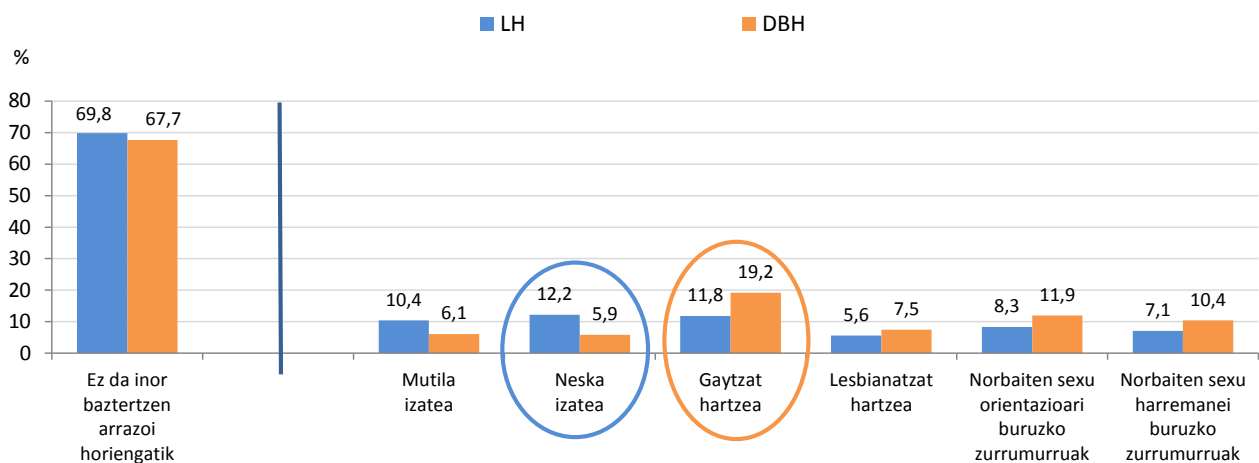
Garrantzi berezia du lekukoek *bullying*aren aurrean hartutako rola ikasleekin lantzea. Ikusarazi behar zaie ikusten dugunean ezer ez egiteak sendotu egiten duela tratatu txarrak ematen dituzten pertsonen zigorgabetasuna eta txarto tratatutako pertsonaren defentsa-eza.



## 2.8. GENERO ARRAZOI EDO SEXU ORIENTAZIOAGATIK IKASKIDEAK BAZTERTZEN DIRA?

Badakigu sarritan ikastetxeetan ikasleek irainak, bakartzea eta abar pairatzen dituztela generoa edo sexu orientazioa direla eta. Jarrera homofobikoei bidea ematen diete erasoei baita helduen artean ere gure gizartean. Horrelako tratu txarren eragina ezagutu nahi dugu, ikasgeletan gerta ez daitezkeen eta ikasleek pertsona guztiei buruzko jarrera on eta errespetuzkoa izan dezaten pertsona guztiekiko, haien sexu orientazioa edozein dela ere.

2.8 grafikoa: Genero arrazoi edo sexu orientazioak eragindako bazterketa, etapaka.



Ikasle gehienek uste dute ikasleak ez direla baztertzen genero edo sexu orientazio arrazoiak direla eta. Hala ere, Lehen Hezkuntzako ikasleen % 12,2k dio baztertu egiten dela neska izatearren, eta % 10,4k dio, ordea, mutila izatearren. Horrek adierazten du beharrezkoa dela, artean, ikasgelako sexismoa oso gaztetatik lantzea. DBHn diskriminazioaren ehuneko altuena gertatzen da pertsona gaytzat hartzeagatik (% 19,2), eta sexu orientazioaren zurrumurruengatik (% 11,9).

Datu horietatik guztiengatik ondoriozta daiteke ezin bestekoa dela genero, sexualitate, sexu orientazio eta abarrei buruzko guztia ikasgelan lantzea, batez ere adin horietan, pertsonen hormonen eta sexu garapenaren hasiera baita.

**Ikaskideen arteko jazarpenaren biktimaren profila:****■ LEHEN HEZKUNTZA eta DBHko profila**

Tratu txarren biktimaren profila kalkulatzeko, Tratu Txarren indize orokorra hartu dugu erreferentziatzat, 2.9.b eta 2.9.c grafikoetako gezi urdinari dagokiona, eta Tratu txarren indizearen ardatza eta balioa zehazten du. Balio hau galdera-sortari erantzun dioten ikasle guztien sexuagatiko tratu txarren balioekin parekatu da, familia jatorria, egokitasuna eta gurasoen ikasketa maila gorena kontuak hartuz. Kaltegarriak diren askotariko aldagaien balioek adierazten dute desberdintasuna zenbat eta handiagoa izan, orduan eta aukera gutxiago daudela ikasleek tratu txarrak pairatzeko; aldiz, emaitzako balio onuragarriek esan nahi dute balioa zenbat eta handiagoa izan, orduan eta handiagoa dela tratu txarren biktima izateko aukerak.

## 2.9. TRATU TXARREN BIKTIMAK DIREN LEHEN HEZKUNTZA ETA DBHKO IKASLEEN PROFILA

Tratu txarrak jaso ditzaketen ikasleen profila ezagutzeak lagungarri izan dakieke irakasleei eta hezkuntza komunitate guztiari ikastetxean balizko *bullying* kasuak behatu eta detektatzeko.

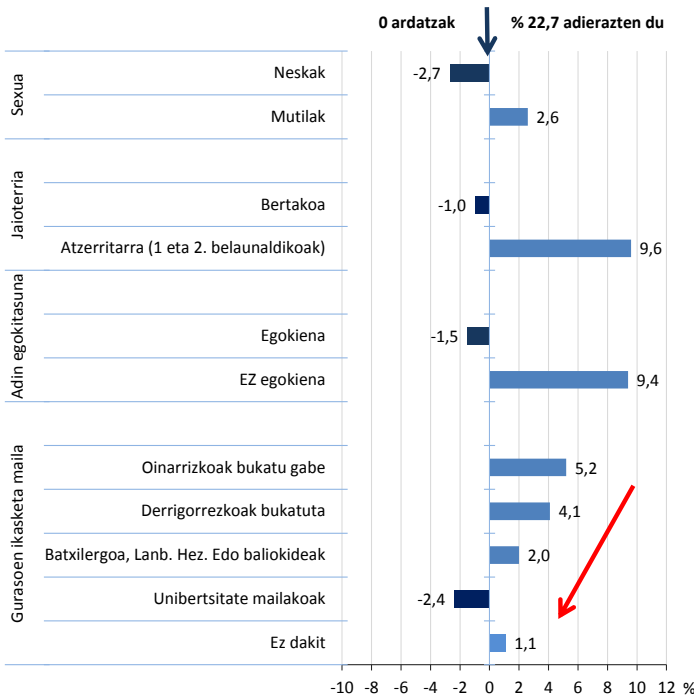
2.9.a taula: Tratu txarrak pairatutako ikasleen profila, etapaka.

Tratu txarren indize orokorra 2016		
"Sarritan edo beti"	LH	DBH
<b>TTIO</b>	<b>22,7</b>	<b>19,2</b>
<b>Sexua</b>		
Neskak	20,0	17,8
Mutilak	25,3	20,5
<b>Jaioterria</b>		
Bertakoa	21,7	19,0
Atzerritarra	32,3	20,8
<b>Adin egokitasuna</b>		
Egokiena	21,2	18,1
EZ egokiena	32,1	23,4
<b>Gurasoen ikasketa maila</b>		
Oinarrizkoak bukatu gabe	27,9	28,6
Derrigorrezkoak bukatuta	26,8	20,3
Batxilergoa, Lanb. Hez. Edo ba	24,7	20,1
Unibertsitate mailakoak	20,3	17,1
Ez dakit	23,8	20,0



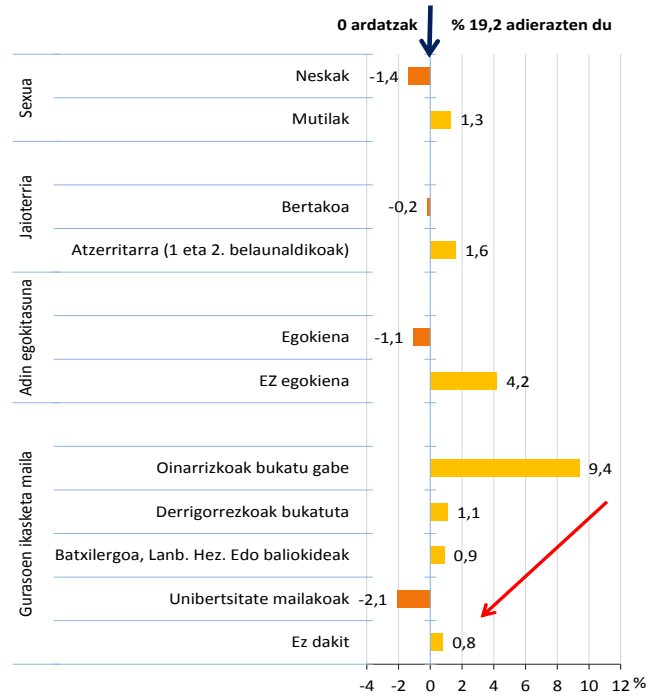
2.9.b grafikoa: Tratu txarrak pairatutako ikasleen profila Lehen Hezkuntzan.

Tratu txarren indize orokorra 2016 Lehen Hezkuntzan: **22,7**



2.9.c grafikoa: Tratu txarrak pairatutako ikasleen profila DBHn.

Tratu txarraren indize orokorra 2016 DBHn: **19,2**



Gezi gorriak familia ikasketen eta Tratu txarren indize orokorraren arteko erlazioa nabarmentzen du.

Ikaskideen aldetik tratu txarrak pairatzen dituztela dioten ikasleen profila Lehen Hezkuntzan eta DBHn mutil bat da, etorkina, adinez dagokion baino gutxienez ikasmaita bat beherago dagoena, gurasoetako baten ikasketa maila gorena bukatu gabeko edo bukatutako oinarrizko ikasketak dituela.



### 3. IKASTETXEAREN INTERBENTZIOA

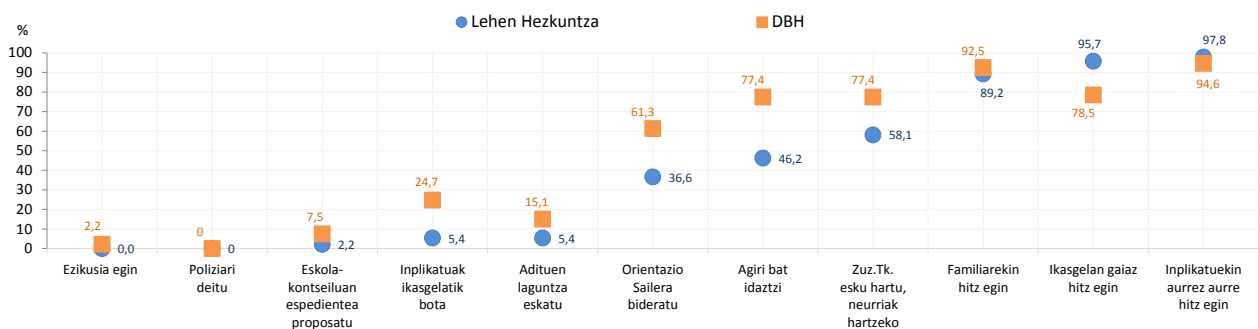
**Bullynga** eskola ingurunean izandako ikaskideen arteko jazarpena da. Zein ehunekotan gertatzen den, ezaugarriak, tokiak eta abar garrantzitsua da esku hartu ahal izateko, hala prebentzioan, nola dagoeneko gertatzen diren jokoerak eragozteko.

Ikastetxeetako egoeraren erradiografiaz gain, garrantzitsua da, halaber, ikastetxeetako profesionalak zer egiten duten eta nola jokatzen duten ezagutzea. Arrazoi hori dela eta, ikasleen galdera sortarekin batera, beste bat pasa diogu ikastetxe bakoitzeko zuzendaritza taldeari, jazarpenaren arazoaren ikuspenaren eremua zabaltzeko.

#### 3.1. ZER EGITEN DUTE IRAKASLEEK IKASKIDEEN ARTEKO JAZARPENAREKIN?

Irakasleak, irakaskuntza-ikaskuntzan ikasleekiko erlazioko eragile nagusiak diren aldetik, ikaskideen arteko tratu txarren interbentzioko lehen kate begia dira eskola ingurunean. Irakasleek, beren presentzia hutsarekin, tratu txar jarreraren “uxatzaile” lana egiten dute, baina hori ez da nahikoa: ezin bestekoa da, gainera, tratu txarrei ikusgaitasuna eman eta berehala jokatzea.

3.1 grafikoa: Irakasleen jokoera tratu txarren aurrean, etapaka.



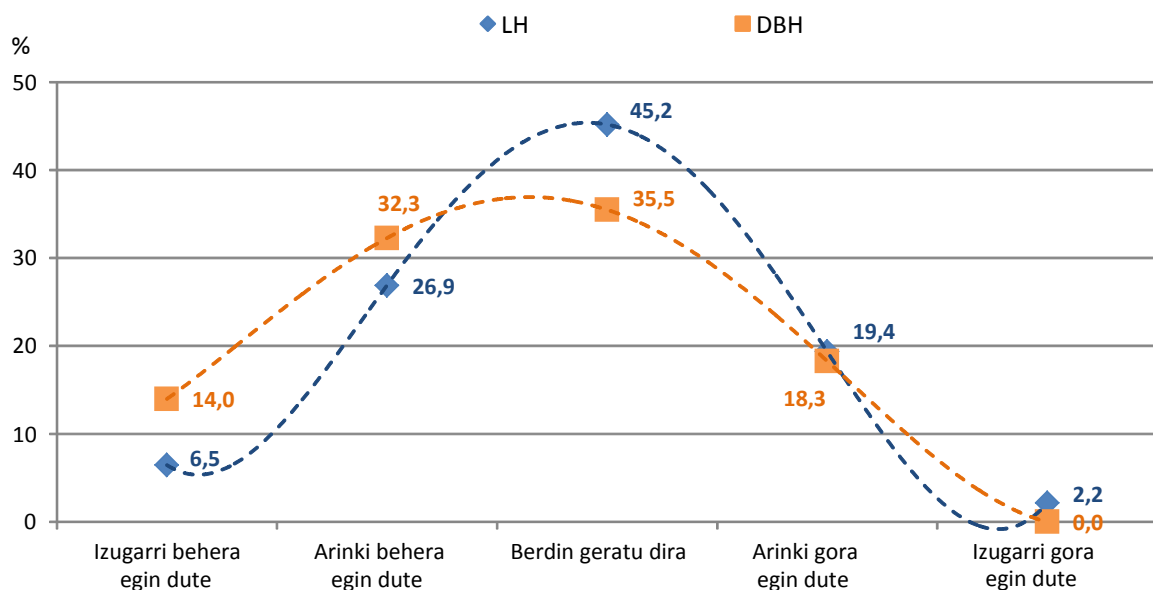
Lagineko ikastetxeetako zuzendaritza taldeen iritziz, tratu txar egoerak gertatzen direnean, ia irakasle guztiek zuzenean hitz egiten dute inplikaturako pertsonekin, gaia klasean tratatzen dute, eta familiarekin hitz egiten dute. Aldien % 60 eta 80tan, zuzendaritza taldeak esku hartzen du, jakinarazpen (parte) bat prestatzen da, edo orientazio sailera bideratzen da. Ehuneko askoz baxuagoetan, adituen laguntza bilatzen da, ikasgelatik parte hartutako ikasleak bota egiten dituzte, espedientea proposatzen da, eta poliziarri deitzen zaio. Zuzendaritza taldeak dio DBHko irakasleen % 2,2k bakarrik egiten diola ezikusia gertaerari, baina ezin dugu ahaztu irakasle guztien betebeharra dela ikasleen artean dauden *bullying* egoerez arduratzea, eta ez egiteak horretan dabiltzanen zigorgabetasuna indartzen duela.



### 3.2. GATAZKEN BILAKAERA AZKEN HIRU URTEOTAN.

Ikastetxeetako gatazken bilakaera ezagutzeko, zuzendaritza taldeari galdetu diogu azken hiru urtean haien ikastetxean ea horiek hazi egin diren, edo gutxitu.

3.2 grafikoa: Zuzendaritza taldeek azken hiru urteko gatazken bilakaeraz duten ikuspegia etapaka.



Lehen Hezkuntzan zein DBHn zuzendaritza taldeek azken hiru urteko gatazken kopuruari buruz *a priori* antzeko ikuspegia dutela dirudien arren, DBHn gatazkak zertxobait gehiago jaitsi dira Lehen Hezkuntzan baino. Zuzendaritza taldeak dio DBHn gatazkak izugarri edo arinki jaitsi direla, % 46,3; aldiz, Lehen Hezkuntzan % 33,4 jaitsi dira, eta Lehen Hezkuntzan, berriz, arinki igo dira, % 21,6 eta, DBHn, berriz, % 18,3. Lehen Hezkuntzan (% 45,2), berdin mantendu dira neurri handiagoan DBHn baino (% 35,5).

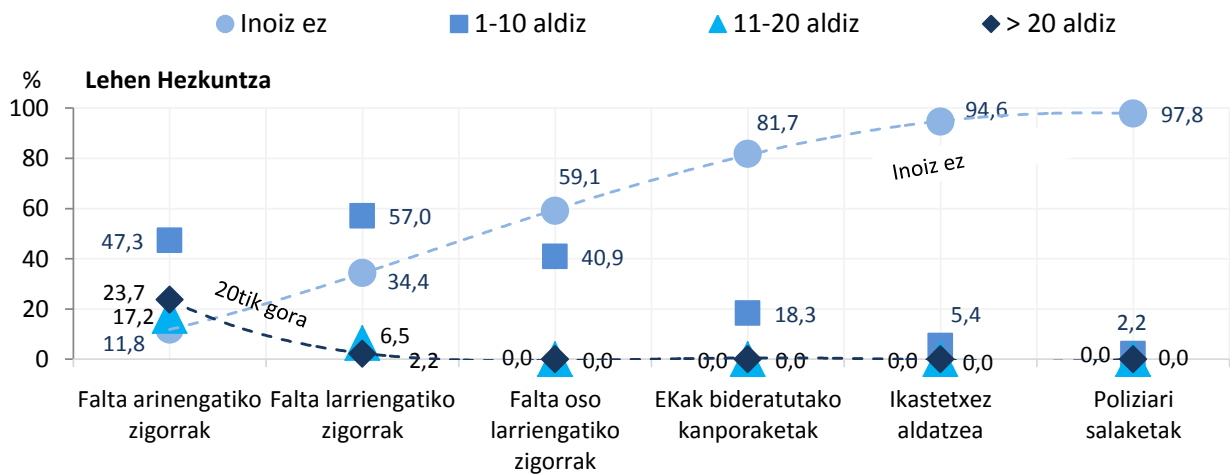
Hori bat dator Lehen Hezkuntzan DBHn baino ehuneko altuagoak beti ematen dituzten *bullying*eko datu orokorrekin. Hala ere, 2016ko DBHko TTIO (% 18,8) inoiz baino gehiago hurbildu da Lehen Hezkuntzako ehunekora (% 20,1). Beharbada horren azalpena da, lehen ere esan dugun bezala, DBHko ikasleak gero eta gehiago jabetzen direla tratatu txarrak zer diren eta halakotzat hartzen dutela; lehenago, berriz, hori ez zen gertatzen.



### 3.3. IKASTETXEEN EKINTZAK IKASLEEN ARTEKO GATAZKAK DIRELA ETA.

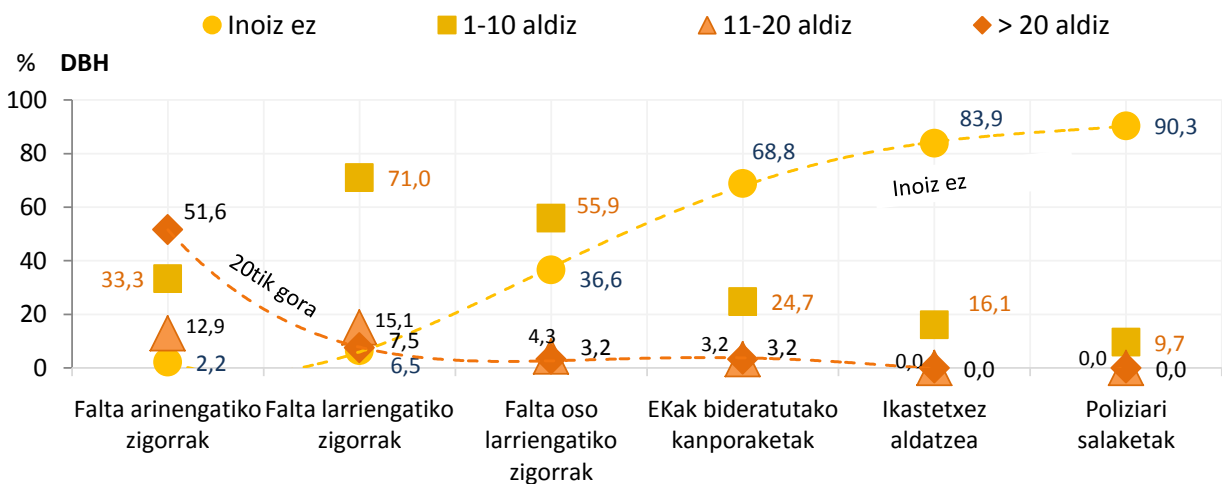
Ikastetxe parte hartzaileen zuzendaritza taldeari ikastetxeetan hartzen diren larritasun desberdineko faltengatik izandako zigor motez galdetuta, hala Lehen Hezkuntzan, nola DBHn, ehuneko altuenak “inoiz ere” ematen ditu ondorengoetarako: aldi baterako kanporaketak, poliziaren salaketak edo ikastetxea aldatzea.

3.3.a grafikoa: Ikastetxeek Lehen Hezkuntzako gatazkak ikusita egindako ekintzak.



Lehen Hezkuntzan, zigor gehienak behin eta hamar artean gertatzen dira: falta larriengatik, % 57,0 zigortzen dira; falta arinengatik, % 47,3; falta oso larriengatik, % 40,9; aldi baterako kanporaketak, % 18,3tan; % 2,2 apenas poliziaren salaketak; eta % 5,4 ikastetxea aldatzea. 20 alditatik gora, falta arinen zigorrak izaten dira (% 23,7), eta bakarrik % 2,2 falta larriak.

3.3.b grafikoa: Ikastetxeek DBHko gatazkak ikusita egindako ekintzak.





Derrigorrezko Bigarren Hezkuntzan, zigor gehienak behin eta hamar aldiz artean gertatzen dira: falta larriengatik, % 71,0 zigortzen dira; falta oso larriengatik, berriz, % 55,9; falta arinengatik, % 33,3; aldi baterako kanporatzea, % 24,7tan; ikastetxea aldatzea % 16,1etan; azkenik, % 9,7tan, polizia salaketak. Hogei aldiz baino maiztasun handiagoaz ari garenean, % 51,6 falta arinak dira.

Zigor protokolo bat erabiltzeko premiarik ez izatea oso zaila den arren, hargatik, ezin muzin egin programa, plan eta askotariko jardueretan trinko lan egiteari, ikastetxeetan gatazkak eta tratu txarrak eragoztera bideratuta. Horrek esan nahi du hezkuntza komunitate osoa inplikatu behar dela, horretan bereziki familiak partaide bihurtzea eta, batez ere, ikasleak.





## 4. JAZARPENA ETA ESKOLA ERRENDIMENDUA

**Atal honetan, 2013 eta 2015. urteetako Diagnostikoko Ebaluazioetan egindako ikasleen galdera-sortetatik ateratako datuak sartzen dira. Ondoren aurkeztuko ditugun datuek ikaskideen arteko tratu txarrak eta urtero ebaluatutako Gaitasunetan lortutako emaitzak konparatzeko aukera ematen dute.**

### 4.1. Gaiaren egoera

Ondoren zehaztutako bilakaera-datuen kalkuluak Lehen Hezkuntzako 4. mailari buruzkoak eta Derrigorrezko Bigarren Hezkuntzako 2. mailari buruzkoak dira, 2013 eta 2015eko Diagnostiko Ebaluazioetatik aterata.

4. atalean aurkezten ditugun ikaskideen arteko tratu txarrei buruzko datuak hiru galderatan oinarrituta eskuratu ditugu, eta 2013 eta 2015eko Ebaluazio Diagnostikoetan parte hartutako ikasleen galdera-sortara gehitu ditugu, 2013ko otsailetik 25etik martxoaren 22ra eta 2015eko otsailaren 23tik martxoaren 20ra aplikatuak, hurrenez hurren.

Bi ebaluazioak zuzendu zitzaizkien Euskal Autonomia Erkidegoko ikastetxe publiko eta itunpeko guztietako Lehen Hezkuntzako 4. ikasturteko zein Derrigorrezko Bigarren Hezkuntzako 2. ikasturteko ikasle guztiei.

Diagnostikoko Ebaluazioetan, Gaitasun probez gain, ikasleek galdera-sorta bat bete behar dute. **2015ean egindakoa**n, hiru galdera sorta mota erabili genituen (A, B eta C) eta, beraz, ikasgela bakoitzean, ikasleen herenak bertsio bana bete behar zuen. Txosten honetan aztertu ditugun 2015eko datuak B motako galdera sortak dira. Oso lagin indartsua da, biztanleria eroldaren heren bat hartzen baitu kontuan, **ikasgela eta ikastetxe guztietan** ausaz bildua.

B motako galdera-sortak eskolako tratu txarren inguruko 3 galdera multzo zituen:

1. Nola sentitzen duzu zure lankideek tratatzen zaituztela ETENGABE IKASTURTEA HASI ZENETIK? (**Inoiz ez** = Ez naute zirikatzen; **Batzuetan** = Hilean 1 edo 2tan; **Sarritan** = Astean behin gutxi gorabehera; **Beti** = Hainbat aldiz astean).
2. Zuri lehen aipatutako arazoren bat ETENGABE gertatuko balitzaizu (jo, iraindu edo zure irudi iraingarriak zabaldu...), nori eskatuko zenioke laguntza? (Mesedez, adierazi egoki ikusten dituzun laukiak).
3. Ikaskideren batek lehen azaldutako egoeretako bat pairatu duenean (iraindu, diskriminatu, mehatxu mezuak jaso, gauzak ezkututzen dizkiote, jo,...), zuk zer egin ohi duzu? (Erantzun zuk pentsatzen edo egiten duzunaren antzekoena dena).



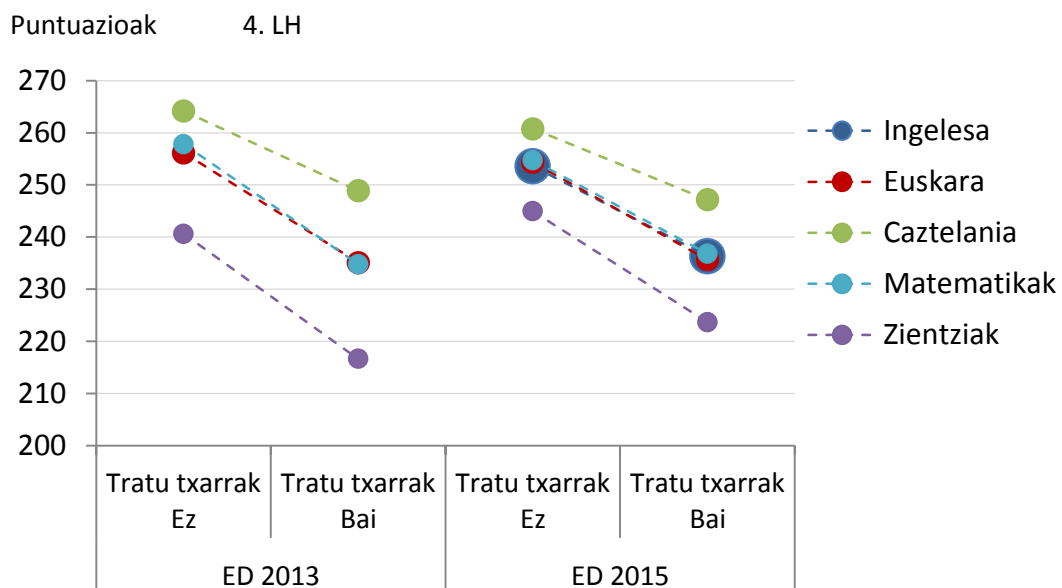
2013an, Lehen Hezkuntza 4ko ikasle guztiei eta Derrigorrezko Bigarren Hezkuntza 2koei galdera-sorta bana aplikatu zitzairen, zentsuko lagin bat. Galdera-sortetan, gainera, tratu txarrei buruzko 3 galdera multzo sartzen ziren, baina **2013ko azterketan, I. galdera multzoko itemak, tratu txarren jokaera bakoitzari buruzkoak izan beharrean, tratu txar motei buruzkoak ziren:** tratu txarren 5 mota LH4n, eta 6 tratu txar mota DBH2n.

#### 4.2. Askotariko Gaitasunen inguruko aldagaiei buruzko emaitzak: tratu txarrak, tratu txar kopurua<sup>2</sup>, tratu txar motak, egokitasuna, gurasoen ikasketak eta familiaren jatorria.

Atal honetan, 2013 eta 2015. urteetako Diagnostikoko Ebaluazioetan neurtutako askotariko Gaitasunetan lortutako puntuazioak erakusten ditugu, eta horiei askotariko aldagaiek nola eragiten dieten.

Ondoren aurkeztuko ditugun grafikoetan, ohar gaitzke badagoela erlazio bat ikaskideengandik tratu txarrak pairatzen dituela dioen pertsona bat izatearen eta 2013 eta 2015eko Ebaluazio Diagnostikoetan ebaluatutako Gaitasunetan izan duen errendimenduaren artean.

4.2.a grafikoa: Emaitzak eta tratu txarrak LH4n eta 2013 eta 2015eko EDetan.

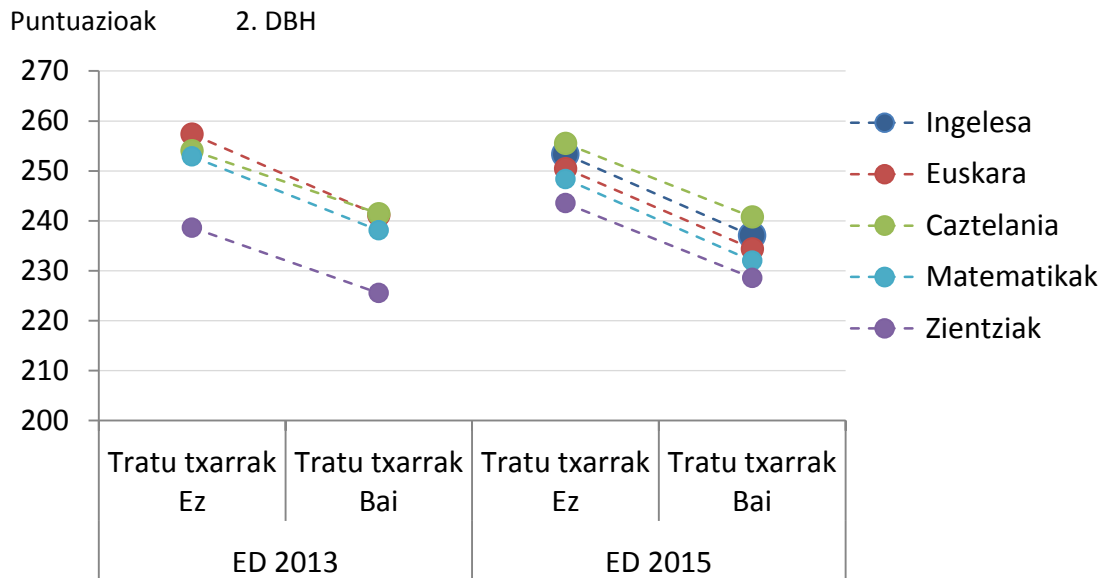


Lehen Hezkuntzako 4. mailan, ikaskideen eskola jazarpena pairatzen zutela zioten ikasleek 19 puntu inguru beheragoko puntuazioa zuten Gaitasun guztietan eta bi urteetan, tratu txarrak pairatzen ez zituztela zioten ikasleek baino. 2013an, 21 puntuko aldea dago eta 2015ean, berriz, 18 puntuko aldea.

<sup>2</sup> Tratu txar motak dira zenbat tratu txar mota desberdin pairatzen dituzten ikasleek. Lehen Hezkuntza 4ko ikasle bat bost tratu txar mota desberdin pairatzera hel daiteke (ahozko tratu txarra, gizarte bazterketa, jabetzei egindako eraso, tratu txar fisikoa eta *ciberbullyinga*). Derrigorrezko Bigarren Hezkuntza 2ko ikasleek, bost tratu txar mota horiez gain, seigarren tratu txar mota bat ere paira dezakete: sexu jazarpena.



4.2.b grafikoa: Emaitzak eta tratu txarrak DBH2n eta 2013 eta 2015eko EDetan.

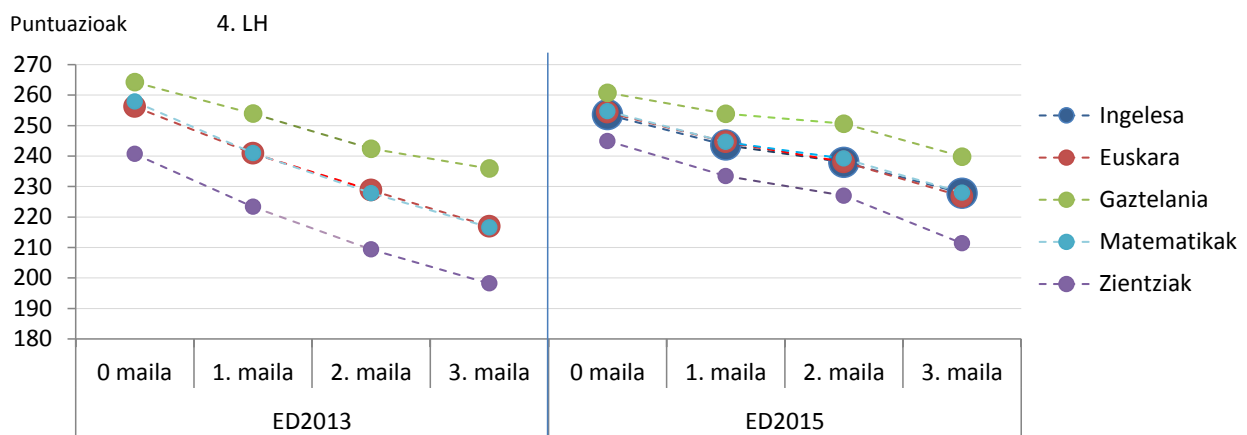


Berdin gertatzen da Derrigorrezko Bigarren Hezkuntzako 2. mailako ikasleen artean; izan ere, ikaskideen tratu txarrak pairatzearen, pairatzen ez duten ikasleek baino 16 puntu gutxiago lortzen dituzte batez beste.

Aztertutako beste aldagai bat tratu txarren maila da; alegia, tratu txar bat edo asko pairatzeak ebaluatutako Gaitasunen emaitzetan eragiten ote duen edo ez.

0 mailak esan nahi du ikasleek ez dutela tratu txarrik pairatzen; 1. mailak, berriz, tratu txar mota bat pairatzen dutela; 2. mailak bi mota desberdinetako tratu txarrak pairatzen dituztela, etab.

4.2.c grafikoa: Lehen Hezkuntza 4ko tratu txarren emaitzak eta mailak 2013 eta 2015eko EDetan.



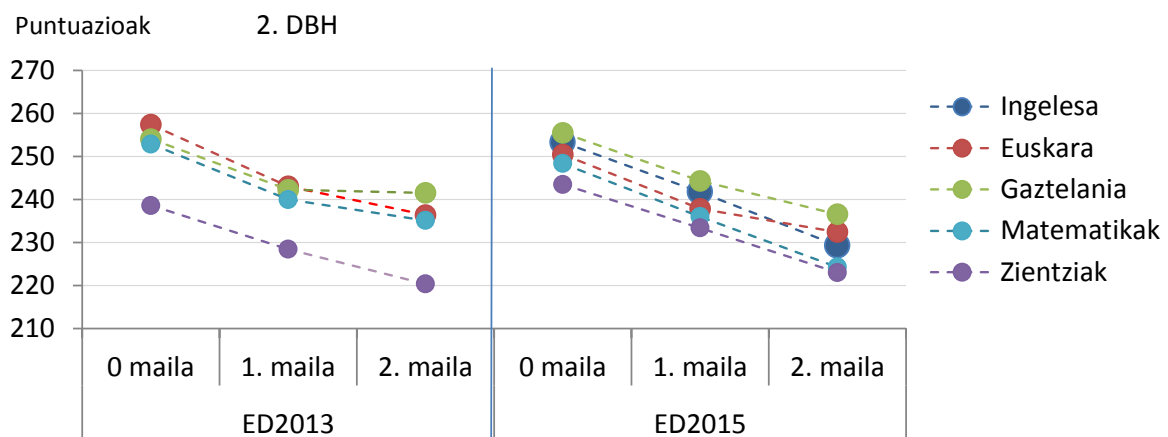
Grafikoek agerian uzten dute 2013 eta 2015eko Diagnostikoko probetan parte hartu eta ikaskideengandik jazarpenik pairatu ez dutela esan duten ikasleek emaitza onenak lortu dituztela ebaluatutako Gaitasunetan, atzetik dituztela tratu txar bat jasan dutela dioten ikasleak eta, ondoren, bi tratu txar mota jasaten



dituztela diotenak. Alegia, tratu txar mota kopuru handiagoa pairatu dutela dioten ikasleek errendimendu txikiagoa dute askotariko Gaitasunetan.

Lehen Hezkuntza 4n eta Derrigorrezko Bigarren Hezkuntzako 2n bezala, gertatzen da ere askotariko tratu txar motak pairatzen dituztela dioten ikasleek emaitza txarragoak jasotzen dituztela, mota bakar bat edo pairatu ez dutela diotenenak baino.

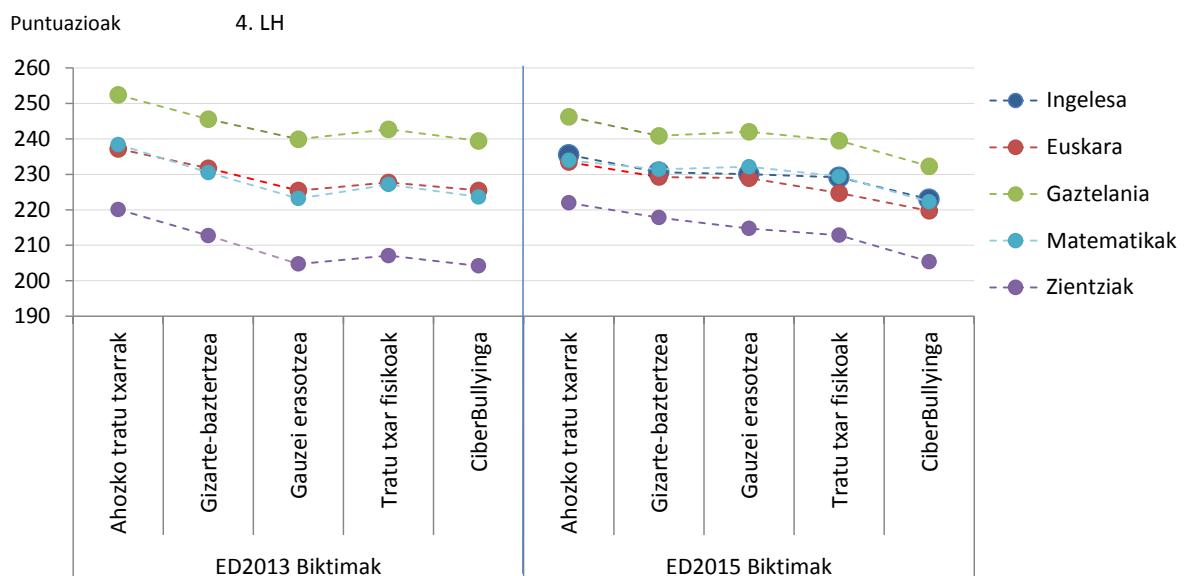
4.2.d grafikoa: Derrigorrezko Bigarren Hezkuntza 2ko tratu txarren emaitzak eta mailak 2013 eta 2015eko EDetan.



Alegia, Diagnostikoko probetan parte hartutako ikasle batek, zenbat eta tratu txar gehiago pairatu dituela esan, orduan eta beherago dago ebaluatu zaizkion Gaitasun guztietan ateratako puntuazioetan.

Ondoren, tratu txar moten aldagaiaren eta gaitasunetako emaitzen artean dagoen erlazioari buruzko grafikoak aurkituko dituzu. Lehen Hezkuntzako tratu txar motak bost dira (grafikoan adierazita) eta Derrigorrezko Bigarren Hezkuntzakoak, berriz, sei (Lehen Hezkuntzako berdinak, gehi “Sexu jazarpena”).

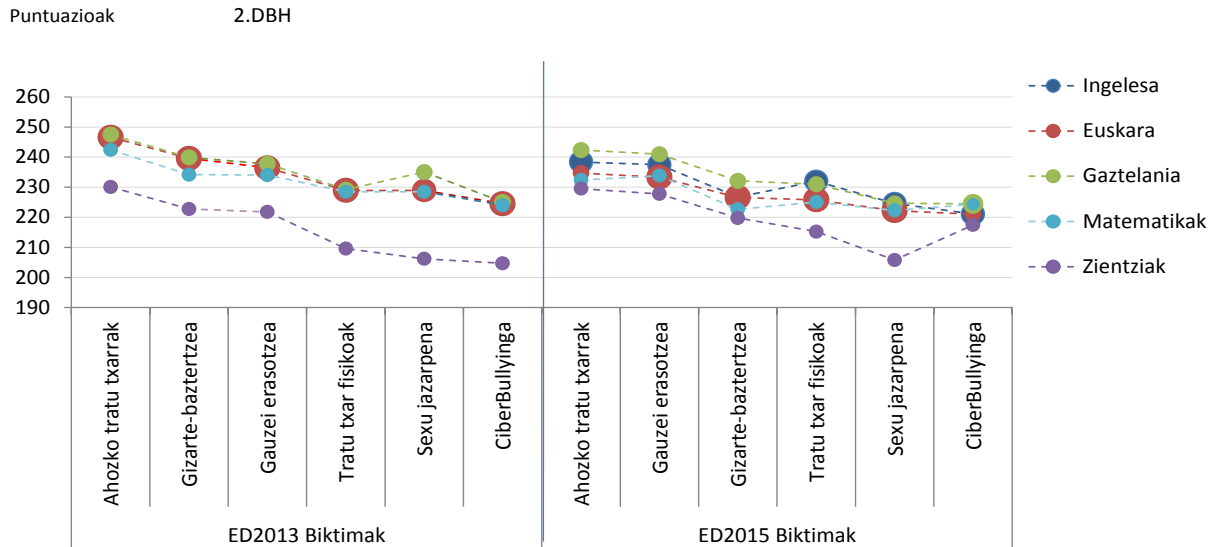
4.2.e grafikoa: Lehen Hezkuntza 4ko tratu txar motak eta emaitzak 2013 eta 2015eko EDetan.





Lehen Hezkuntza 4n, 2013ko zein 2015eko Ebaluazio Diagnostikoetan, ikasleek paira ditzaketen bost tratu txar motetatik, ahozko tratu txarra izan da askotariko Gaitasunen puntuazioei gutxien eragin diena. Gaitasunen puntuazioei gehien eragiten dien tratu txar mota *ciberbullyinga* da. Gizarte bazterketak, jabetzei egindako erasoak eta tratu txar fisikoek nahiko antzera eragiten diete askotariko Gaitasunei.

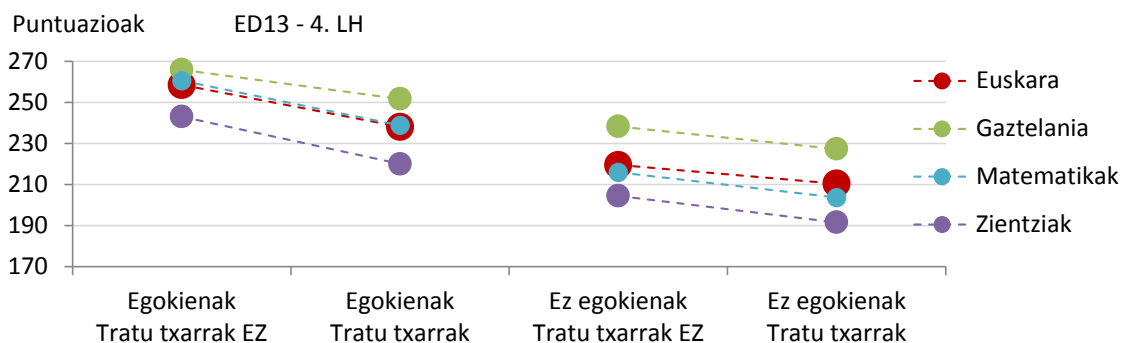
4.2.f grafikoa: Derrigorrezko Bigarren Hezkuntza 2ko tratu txar motak eta emaitzak 2013 eta 2015eko EDetan.



2013ko Diagnostikoko Ebaluazioko Derrigorrezko Bigarren Hezkuntza 2n, Lehen Hezkuntzako jokaera berdina dute, alegia, Gaitasunen puntuazioei gutxien eragiten dien tratu txar mota ahozko tratu txarra da, eta eragin handiena duena, berriz, *ciberbullyinga*. 2015eko diagnostikoko ebaluazioaren kasuan, berdin gertatzen da, baina bi salbuespen dituela: bata, *Matematiketako Gaitasuna*; bertan, jabetzei egindako erasoak da puntuazioetan eragin gutxien duen tratu txar mota, eta sexu jazarpena, berriz, gehien eragiten duena. Bigarrena *Zientzietako Gaitasuna* da, non puntuazio apaletarako gehien eragiten duen tratu txar mota sexu jazarpena den.

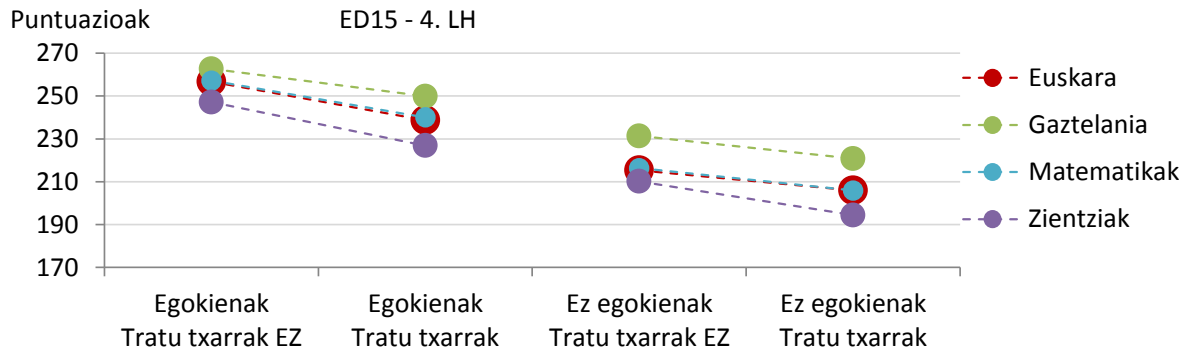
Hurrengo grafikoen, 2013 eta 2015eko Diagnostikoko Ebaluazioetan neurtutako Gaitasunetako puntuazioak erakutsiko ditugu, eta tratu txar eta egokitasun aldagaiekiko horien erlazioa.

4.2.h grafikoa: 2013ko EDko emaitzak eta tratu txarrak eta egokitasuna LH4n.

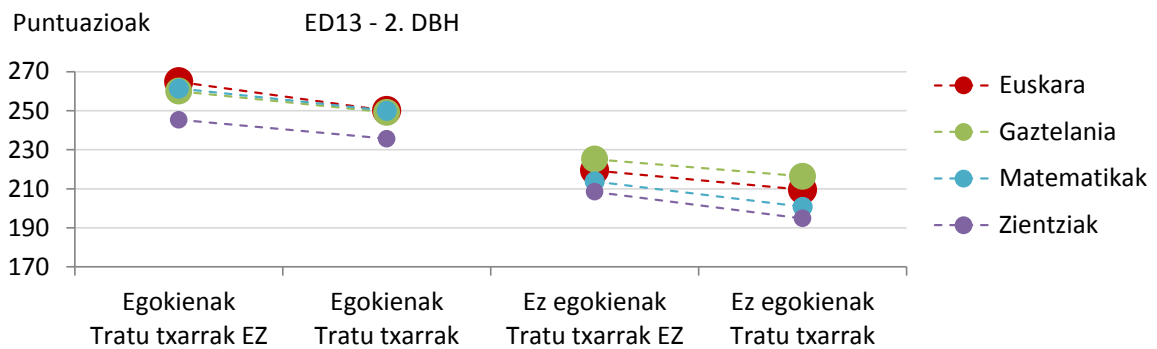




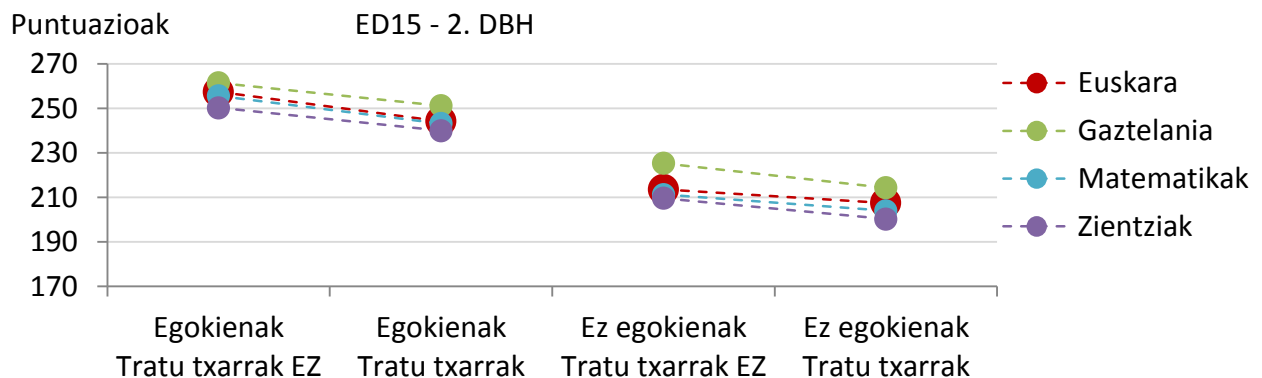
4.2.i grafikoa: 2015eko EDko emaitzak eta tratu txarrak eta egokitasuna LH4n.



4.2.j grafikoa: 2013ko EDko emaitzak eta egokitasuna eta tratu txarrak DBH2n.



4.2.k grafikoa: 2015eko EDko emaitzak eta egokitasuna eta tratu txarrak DBH2n.



Hala Lehen Hezkuntza 4n, nola Derrigorrezko Bigarren Hezkuntza 2n, egokitasuna da askotariko Gaitasunen puntuazioan gehien eragiten duen aldagaia, eta tratu txarrak ere egiten du, baina neurri txikiagoan. Alegia, puntuazioak altuenetik beherenera ordenatzen dira egokitasun eta tratu txarren aldagaien eraginarengatik, ondorengo eran: gaitasun guztietan puntuazio onenak biltzen dituzten ikasleak

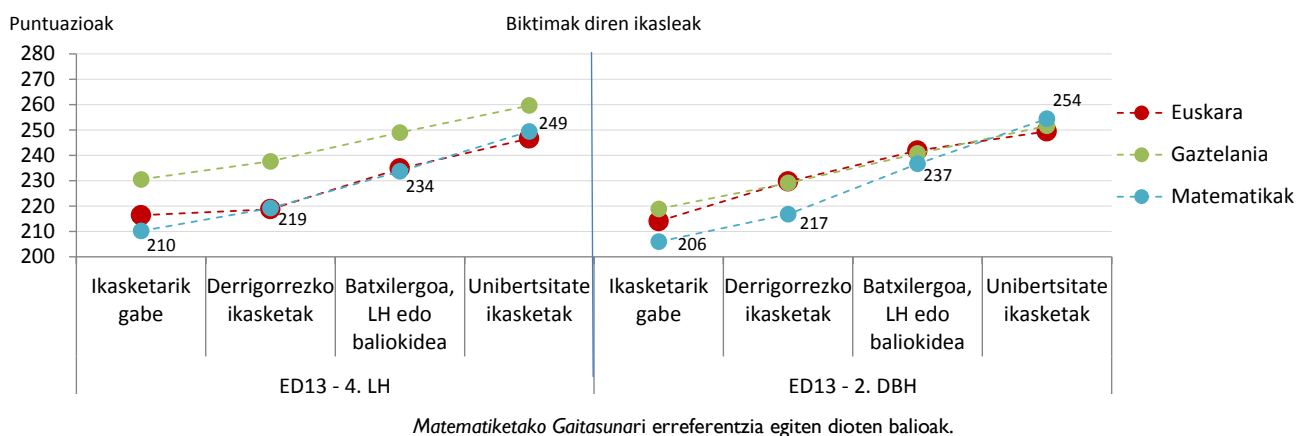


dira adinez dagokien ikasturtean ibili eta, aldi berean, tratu txarrak pairatzen ez dutela diotenak, atzetik dituztela egokienak izan eta ikaskideen tratu txarren biktima direla diotenak; gero datoz egokiak ez diren eta tratu txarrak pairatzen ez dutela dioten ikasleak eta, bukatzeko, egokienak ez diren eta, gainera, ikaskideek jazartzen dituztela dioten ikasleak.

Atal honetan, askotariko Gaitasunetako puntuazioen eta tratu txarren biktima izatearen eta gurasoen ikasketen aldagaien arteko erlazioa ere aztertuko dugu. Gurasoen ikasketak deitzen diegu gurasoetako baten ikasketa maila gorenari.

Duela urteak, PISAk adierazi zuen bazegoela erlazio bat 15 urteko ikasleek eskuratutako puntuazioen eta gurasoen ikasketa mailaren artean. Ikaskideen tratu txarren biktima direla dioten ikasleen kasuan, ondoren aurkezten ditugun bi grafikoek berretsi egiten dute tesi hori.

4.2.1 grafikoa: 2013ko EDko emaitzak eta gurasoen ikasketak eta tratu txarrak – LH4 eta DBH2.

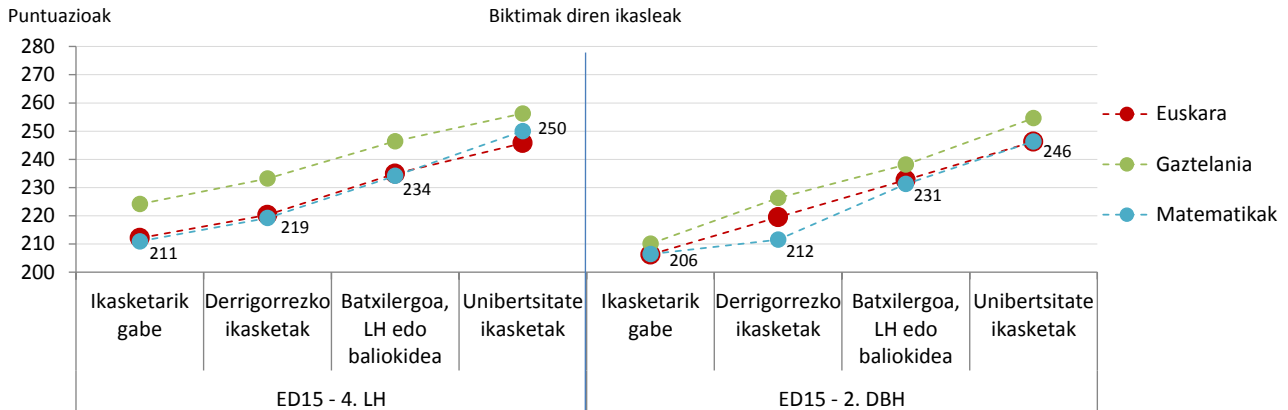


2013 eta 2015eko inkestetan, tratu txarren biktima direla dioten ikasleen emaitzetan, gurasoen ikasketa mailaren eragina ikusten dugu argi eta garbi: ikasketa maila altuagoak izan eta emaitza ere hobekak dira. Alegia, ebaluazio eta ikerlan guztietan, emaitzei argi eta garbi eragiten diela erakusten duen aldagai horrek eragina izaten jarraitzen du tratu txar egoeretan ere.

4.2.1 grafikoko *Matematiketako Gaitasunean*, adibidez, 39 puntuko aldea dago derrigorrezko ikasketak ez dituen gurasodun Lehen Hezkuntza 4ko ikasle baten (210 puntu) eta unibertsitate ikasketak dituen gurasodun beste ikasle baten (249 puntu) artean. Are, Derrigorrezko Bigarren Hezkuntza 2ren kasuan, *Matematiketako Gaitasunean* ere, aldea handiagoa da: 48 puntu.



4.2.m grafikoa: 2015eko EDko emaitzak eta gurasoen ikasketak eta tratu txarrak - LH4 eta DBH2.



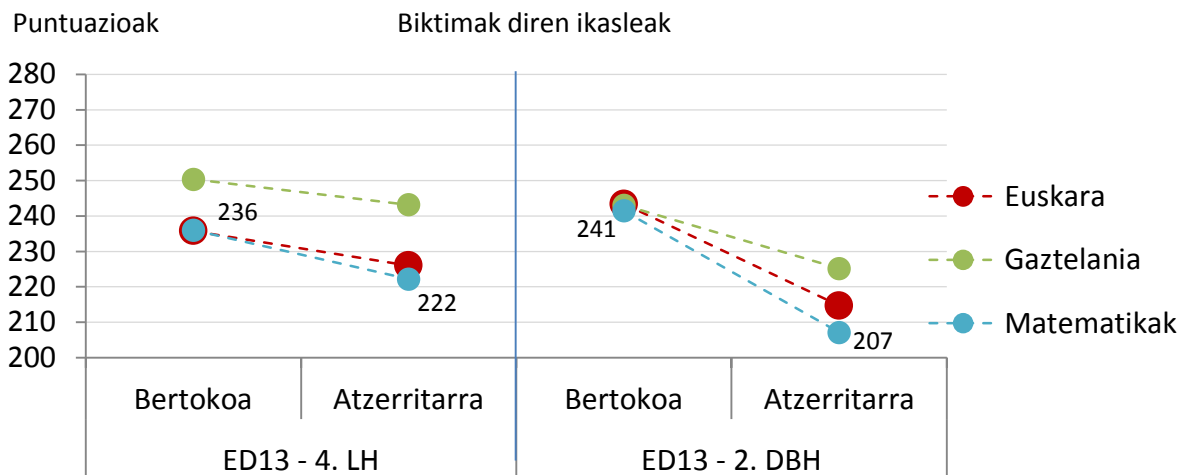
Matematiketako Gaitasunari erreferentzia egiten dioten balioak.

Berdin gertatzen da 2015eko Ebaluazio Diagnostikoan. Derrigorrezko ikasketarik gabeko gurasodun jazarpenaren biktimek (211 puntu) unibertsitate ikasketak dituzten gurasodun ikasleek (250 puntu) baino 30 puntu gutxiago eskuratu dituzte Matematiketako Gaitasunean. Derrigorrezko Bigarren Hezkuntza 2ko ikasleen kasuan, aldea 40 puntukoa da.

Ondoren, 2013 eta 2015eko Ebaluazio Diagnostikoetan parte hartutako ikasle biktimen emaitzen eta familia jatorriaren aldagaiaren arteko erlazioa aztertuko dugu.

Txosten honetan, bertokotzat jotzen dira Espainian jaiotako gurasoren bat dituzten ikasleak, haiek bertan jaio edo ez kontuan hartu gabe. Aldiz, etorkintzat jotzen dira Espainiaz kanpora jaiotako bi guraso dituzten ikasleak, haiek Espainian edo atzerrian jaio diren kontuan hartu gabe.

4.2.n grafikoa: 2013ko EDko emaitzak eta familiaren jatorria eta tratu txarrak - LH4 eta DBH2



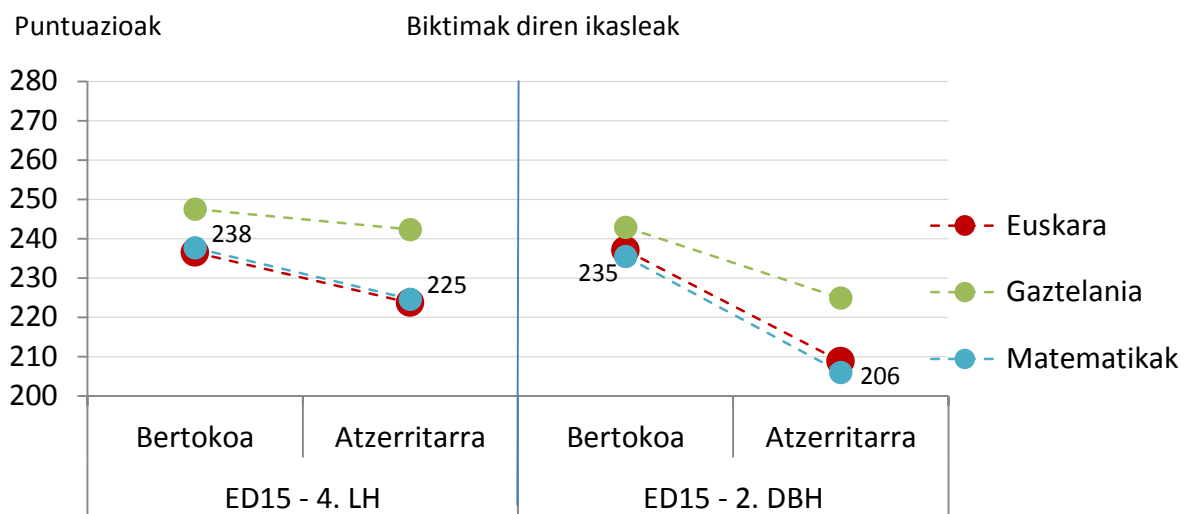
Matematiketako Gaitasunari erreferentzia egiten dioten balioak.





4.2.n grafikoa Lehen Hezkuntza 4ko eta Derrigorrezko Bigarren Hezkuntza 2ko ikasle biktimek lortutako puntuazioei buruzkoa da eta, bertan, ikus daiteke 14 puntuko aldea dagoela bertokoen (236 puntu) eta atzerritarren (222 puntu) puntuazioaren artean Lehen Hezkuntzan. Alde hori 34 punturainokoa da Bigarren Hezkuntzako ikasleen artean, ikasle bertokoen alde baita ere.

4.2.ñ grafikoa: 2015ko EDko emaitzak eta familiaren jatorria eta tratu txarrak - LH4 eta DBH2



Matematiketako Gaitasunari erreferentzia egiten dioten balioak.

Aldeak errepikatu egiten dira 2015eko Ebaluazio Diagnostikoko emaitzetan bi etapetan. Atzerriko Lehen Hezkuntza 4ko ikasleek (225 puntu) 13 puntu gutxiago lortu dituzte bertoko ikasleek baino (238) *Matematiketako Gaitasunean*. Berdin gertatzen da Derrigorrezko Bigarren Hezkuntza 2n, non ikasle etorkinek 29 puntu gutxiago eskuratu dituzten (206 puntu) bertoko ikasleek baino (235 puntu).

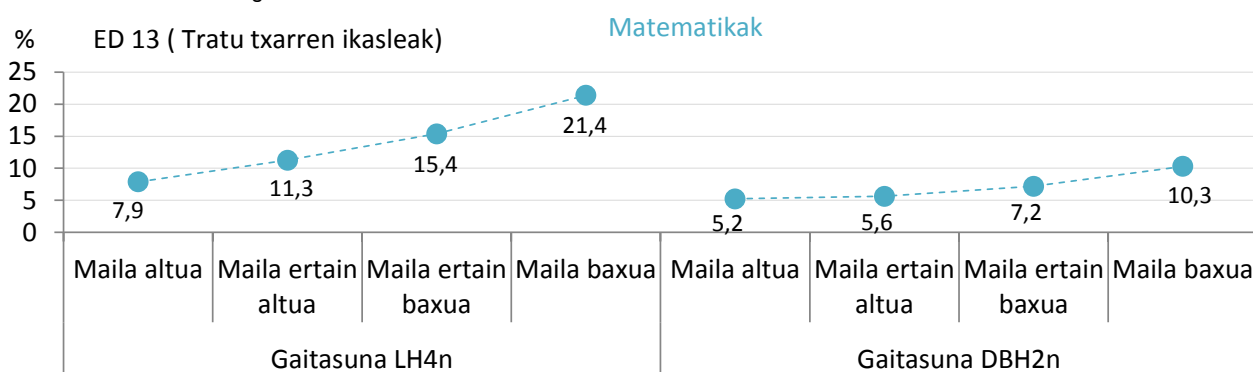
Bi grafikoak ikusita, ondoriozta bide daiteke bertoko ikasle edo etorkin izateak gehiago eragiten diela Bigarren Hezkuntzako ikasleei Lehen Hezkuntzako ikasleei baino.



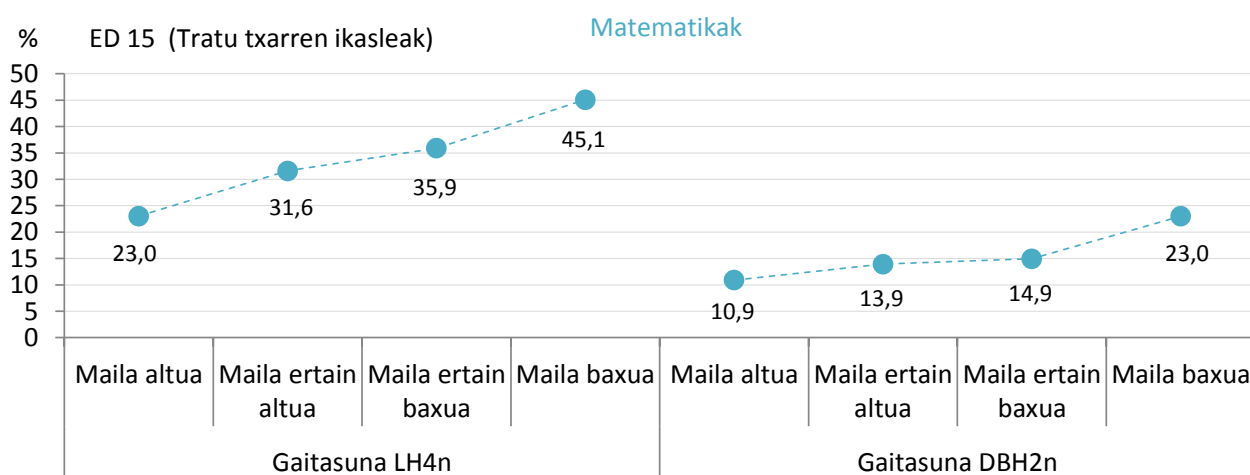
### 4.3. Tratu txarrak jasotako ikasleen ehunekoa ebaluatutako askotariko Gaitasunetako emaitzen (kuartilen) arabera.

Pentsa daiteke tratu txarrak emaitza txarrak dituzten ikasleen kontra bakarrik gertatzen direla, edo tratu txarren egoera batek, eragiteko duen moduagatik, beti emaitza txarrak ekartzen dituela. Hipotesi hori argitzeko, ondoren, azterketa bat aurkeztuko dugu. Bertan, ikasle guztiak lau talde edo kuartiletan zatikatuko ditugu *Matematiketako Gaitasunen* emaitzaren eta tratu txarren egoera pairatzen dutela dioten ikasleen ehunekoaren arabera. Maila altuko kuartilak dagokion Gaitasunean puntuazio goreneko taldean egon eta tratu txarrak jasotako ikasleen ehunekoa ematen du aditzera: gero, ertain altu, ertain baxu eta maila baxu ere, hurrenez hurren.

4.3.a grafikoa: Matematiketako emaitzak eta tratu txarrak kuartiletan: LH4 eta DBH2 2013ko EDn



4.3.b grafikoa: Matematiketako emaitzak eta tratu txarrak kuartiletan; LH4 eta DBH2 2015eko EDn

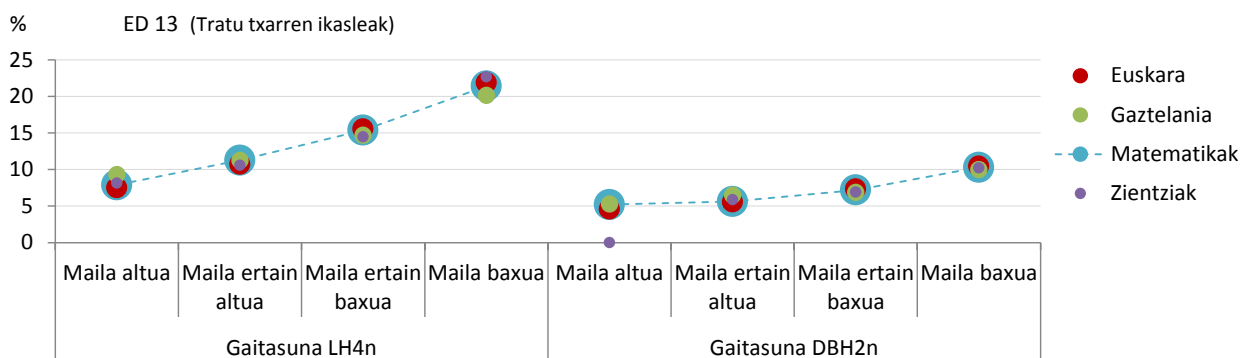


2015eko Ebaluazio Diagnostikoan *Matematiketako Gaitasuna* erreferentziatzat hartuz, emaitza altuak dituzten Lehen Hezkuntza 4ko ikasleen % 23k dio tratu txarrak pairatzen dituztela. Kuartil ertain altuan tratu txarrak pairatutako ikasleen ehunekoa % 31,6 da (kuartil altuan baino 8,6 puntu gehiago); kuartil ertain behean tratu txarrak pairatutako ikasleen ehunekoa % 35,9 da (kuartil altuan baino 12,9 puntu gehiago) eta ehuneko 22,1 puntu gorago kokatzen dira maila baxuko ikasleak (% 45,1).

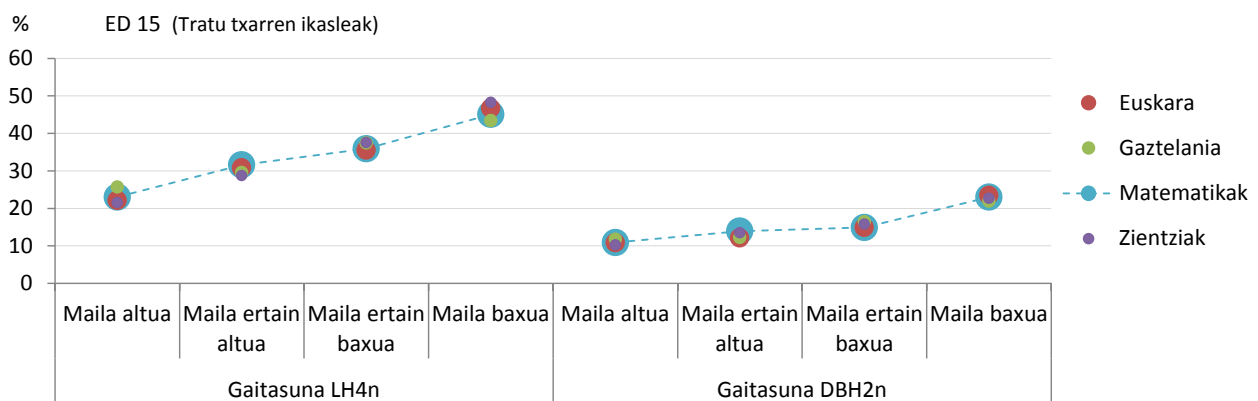


Derrigorrezko Bigarren Hezkuntza 2n eta 2015eko Diagnostikoko Ebaluazioa eta *Matematiketako Gaitasuna* ere erreferentziatzat hartuz, berdin gertatzen da: ikasleen Gaitasun maila apalagoa izan eta altuagoa dela tratu txarren biktima direla dioten ikasleen ehunekoa. Maila beheko kuartilean, *Matematiketako Gaitasuneko* puntuazio apalenak dituzten ikasleen % 25 dago, eta bertan kokatzen da, halaber, tratu txarrak jasotako ikasleen ehuneko altuena (% 23,0); maila altueneko kuartilean, berriz, tratu txarrak jaso dituztela dioten ikasleen ehuneko apalena (% 10,9).

4.3.c grafikoa: Emaitzak eta tratu txarrak kuartiletan; LH4 eta DBH2 2013ko EDn.



4.3.d grafikoa: Emaitzak eta tratu txarrak kuartiletan; LH4 eta DBH2 2015eko EDn.



Goiko grafikoetan adierazi dugun bezala, *Matematiketako Gaitasunean* gertatzen dena ebaluatutako beste Gaitasunetan ere gertatzen da 2013 eta 2015eko Ebaluazio Diagnostikoetan, hala Lehen Hezkuntza 4n, nola Derrigorrezko Bigarren Hezkuntza 2n.

Grafiko horiek hainbat alderdi ematen dituzte aditzera:

- Tratu txarren fenomenoak erlazio argia du emaitzekin, zergatia eta ondorioa zein den argi eta garbi identifikatu ezin den arren; beharbada erlazioa desberdina izango da tratu txarrak pairatzen dituen pertsona bakoitzean.
- Tratu txarren egoera talde guztietan gertatzen da eta, beraz, emaitza onak dituzten ikasleak ere tratu txarren egoera bat pairatzen egon daitezke, eta hori zailagoa izango da identifikatzen.
- Tratu txarren egoerak Gaitasun guztietako emaitzei antzeko moduan eragiten die.



## 5. ED13 eta ED15eko IKASTETXEKO BULLYING INDIZEEN ARTEKO ERLAZIOA.

**Bullyinga ez da berdin gertatzen ikastetxe guztietan. Ikastetxe batzuek tratu txar indize oso altuak dituzte ikasleen artean; beste batzuek, aldiz, oso apalak, baina ia ikastetxe guztietan esku hartu behar da horiek albat gehien gutxitzeko.**

### 5.1. Lehen Hezkuntzako ED2013 eta ED2015 diagnostikoko ebaluazioetako IKASTETXEko *bullying* indizeen<sup>3</sup> arteko erlazioa.

Hemen aurkezten ditugun eskolako tratu txarretako datuak ikastetxeako datuak dira, eta 2013ko zein 2015eko *bullying* indizeen arteko erlazioa erakusten dute. Ikastetxeako datuez hitz egiten dugu, 2013koa zentsuko lagina izan zelako eta kontuan hartu behar delako 2015eko laginean ikastetxe guztien ordezkari izan zela.

2013ko lagina zentsukoa izanenez eta 2015ekoa ikastetxe guztien lagin bat denez, erakutsi ditugun eskolako tratu txarren datuak ez dira ikasleen datuak, ikastetxeak baizik, eta ikastetxeetako 2015 eta 2013ko *bullying* indizeen arteko erlazioa erakusten da.

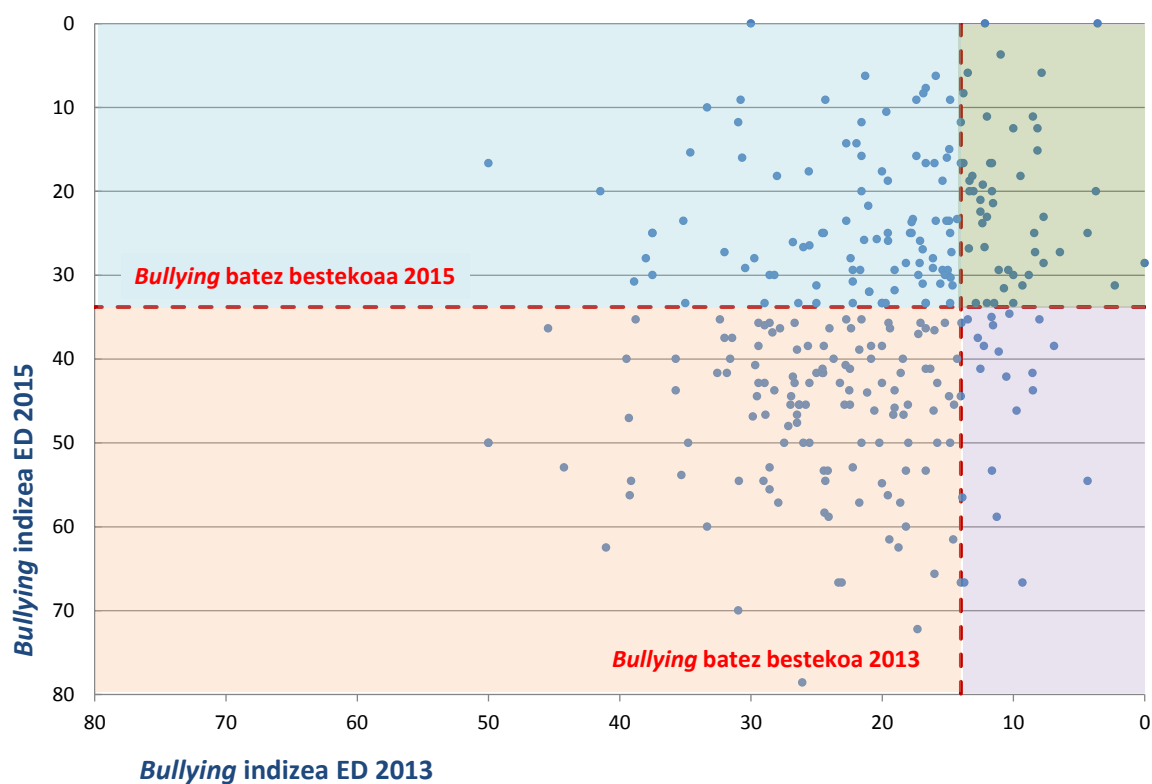
Ondoren erakusten dugun grafikoak Lehen Hezkuntzako ikastetxeen posizioa erakusten du (2013 eta 2015eko ebaluazioetan parte hartutako Lehen Hezkuntza 4ko ikasleek emandako erantzunetan oinarrituz), 2013 eta 2015eko *bullying* indizeei buruz.

Grafikoa lau laurdenetan banatzen da. - *Goiko laurden eskuinean* (berdez), 2013 eta 2015eko ebaluazioetako *bullying* indizearen batez bestetik behera dauden ikastetxeak daude. - *Goiko laurden ezkerrean* (urdinez) 2015eko batez bestekoa baino *bullying* indize apalagoa eta 2013ean baino altuagoa izandako ikastetxeak adierazten dira. - *Beheko laurden eskuinean* (moreaz), ikastetxeetako 2013ko batez bestekoa baino tratu txar gutxiago baina 2015ekoa baino gehiago izandako ikastetxeak kokatzen dira. - *Beheko laurden ezkerrean* (arrosa), ikastetxeetako 2013ko zein 2015eko batez bestekoak baino *bullying* indize altuagoa izandako ikastetxeak kokatzen dira.

<sup>3</sup> Grafikoan baztertu egin dira 10 ikasle baino gutxiagoko ikastetxeak eta bakarrik urteetako baten datuak zituzten 14 ikastetxe (segur aski ikastetxe oso txikiak eta bat egindako ikastetxeak zirelako).

5.1.a taula: LH 4: ED13 eta ED15eko ikastetxeko *bullying* indizeen arteko erlazioa.

Laurdena	Bullying indizea - LH 4			
	Kop	%	2013 batez beste	2015 batez beste
Goikoa esk.: ED13 eta ED15ean tratu txarrak ikastetxeen batez bestekotik behera	178	34,6	11,6	18,9
Goikoa ezk.: ED13n tratu txarrak ikastetxeen batez bestekotik gora eta ED15ean bzbktik behera	93	18,1	30,9	19,3
Behekoa esk ED13n tratu txarrak ikastetxeen batez bestekotik behera eta ED 15ean bzbktik gora	115	22,4	14,3	50,2
Behekoa ezk ED13 eta ED15ean tratu txarrak ikastetxeen batez bestekotik gora	128	24,9	30,9	49,5
GUZTIRA	514	25,0	21,9	34,5

5.1.b grafikoa: LH 4: ED13 eta ED15eko ikastetxeko *bullying* indizeen arteko erlazioa.

Grafikoak 4. ikasturtean inkesta egindako 10 ikasle baino gehiagoko Lehen Hezkuntzako ikastetxeak irudikatzen ditu.

Lehen Hezkuntzan, ikastetxeen % 34,6 *bullying* indizearen batez bestekotik behera dago, 2013koaren zein 2015ekoaren aldean (laurden berdea). Ikastetxeen % 24,9, aldiz, bi urteetako tratu txarren indizearen batez bestekotik gora kokatzen da (laurden arrosa). Ikastetxeen % 22,4k 2013ko ebaluazioko batez bestekoa baino tratu txar gutxiago du, baina 2015eko batez bestekoa baino gehiago. Guztira, 2015ean, 2013ko *bullying* indizearen batez bestekoa gainditzen duten Lehen Hezkuntzako % 4,3 ikastetxe gehiago daude.

Berriz gogorarazi behar dugu tratu txarren indize orokorra prestatzeko datuak biltzeko erabilitako galdera tratu txar moten arabera egin zela 2013ko ebaluazioan (5 mota), eta ez tratu txar jokaeren arabera (18 jokaera); horrek indize baxuago bat eragiten du eta, horrenbestez, urte bakoitzeko batez bestekoa kontuan hartuz egiten da konparazioa.



## 5.2. Derrigorrezko Bigarren Hezkuntzako ED2013 eta ED2015 diagnostikoko ebaluazioetako IKASTETXEko *bullying* indizeen arteko erlazioa.

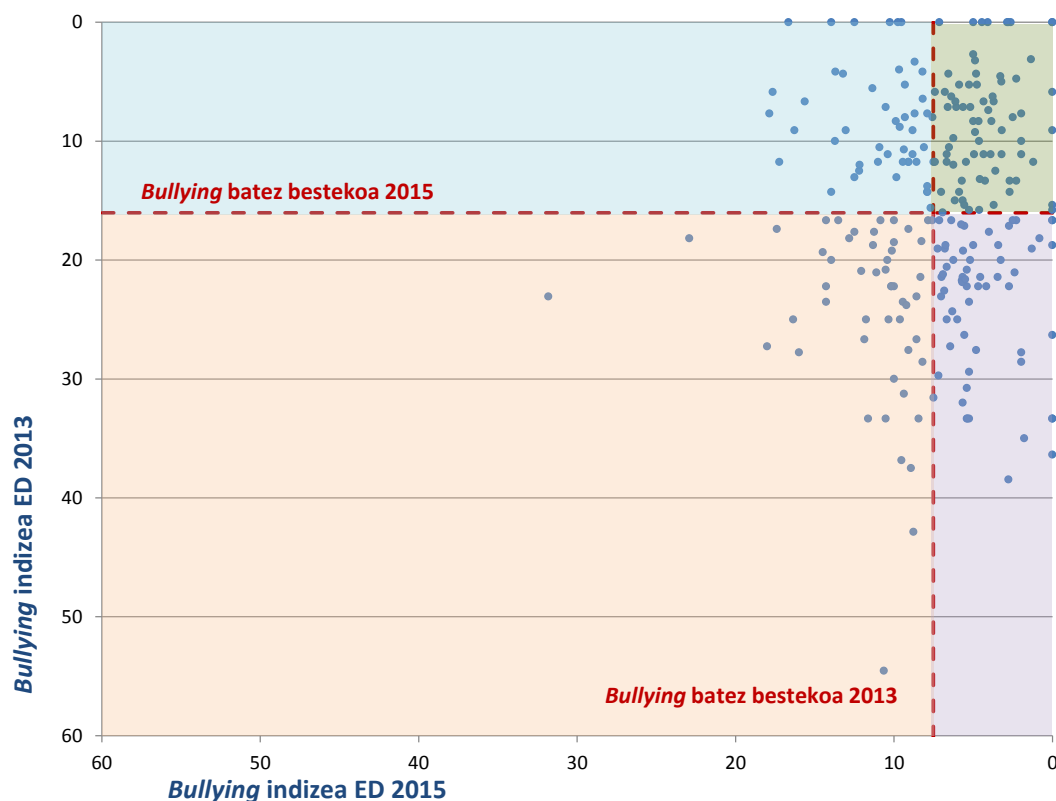
Ondorengo grafikoak Derrigorrezko Bigarren Hezkuntzako ikastetxeen posizioa erakusten du (2013 eta 2015eko ebaluazioetan parte hartutako DBH2ko ikasleek emandako erantzunetan oinarrituz), 2013 eta 2015eko *bullying* indizeei buruz.

Lehen Hezkuntzan bezala, grafikoa lau talde berdinetan banatzen da.

5.2.a taula: DBH2: ED13 eta ED15eko ikastetxeko *bullying* indizeen arteko erlazioa.

Laurdena	<i>Bullying</i> indizea - DBH 2			
	Kop	%	2013 batez beste	2015 batez beste
Goikoa esk.: ED13 eta ED15ean tratu txarrak ikastetxeen batez bestekotik behera	101	31,3	4,0	7,4
Goikoa ezk.: ED13n tratu txarrak ikastetxeen batez bestekotik gora eta ED15ean bzbktik behera	65	20,1	11,6	7,8
Behekoa esk.: ED13n tratu txarrak ikastetxeen batez bestekotik behera eta ED 15ean bzbktik gora	81	25,1	4,2	24,5
Behekoa ezk.: ED13 eta ED15ean tratu txarrak ikastetxeen batez bestekotik gora	76	23,5	12,2	25,6
GUZTIRA	323	323	8,0	16,3

5.2.b grafikoa: DBH2: ED13 eta ED15eko ikastetxeko *bullying* indizeen arteko erlazioa.



Grafikoak 2. ikasturtean inkesta egindako 10 ikasle baino gehiagoko DBHko ikastetxeak irudikatzen ditu.

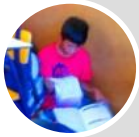
Derrigorrezko Bigarren Hezkuntzan, ikastetxeen % 19,6 *bullying* indizearen batez bestekotik behera dago, 2013an zein 2015ean (laurden berdea). Ikastetxeen % 14,8, aldiz, bi urteetako tratu txarren indizearen batez bestekotik gora kokatzen da (laurden arrosa). Ikastetxeen % 15,8k 2013ko ebaluazioko batez



bestekoan baino tratu txar gutxiago du, baina 2015eko batez bestekoa baino gehiago (laurden morea). Guztira, 2015ean, 2013ko *bullying* indizearen batez bestekoa gainditzen duten Derrigorrezko Bigarren Hezkuntzako 10 ikastetxe gehiago daude.

Derrigorrezko Bigarren Hezkuntzako ikastetxeen artean, grafiko honek agerian uzten du ikastetxeetako *bullying* indizea igo egin dela ere 2013tik 2015era, nahiz eta 2015ean 0 *bullying* indizeko ikastetxe gehiago dauden 2013an baino.

Oro har, **egoerak eskatzen du Lehen Hezkuntzako zein Derrigorrezko Bigarren Hezkuntzako ikastetxeetan hartu eta egiten ari diren neurri eta programak** berrikustea, ikasleen arteko tratu txarrak ezabatzeko. Hori **bereziki presazkoa da bi urteetan eta bi etapetan batez bestekotik gora geratu diren ikastetxeetan.**



Lehen Hezkuntzako ikastetxeen % 34,6 eta DBHko ikastetxeen % 19,6 2013 eta 2015eko *bullying* indizeetatik behera daude; aldiz, Lehen Hezkuntzako ikastetxeen % 24,9 eta DBHko ikastetxeen % 14,2 indize horretatik gora kokatzen dira bi urteetan.

Datu horiek ikastetxeetan hartu eta egiten ari diren **neurri eta programen berrikuspen sakon bat** eskatzen dute eta, **oso bereziki, 2013an zein 2015ean batez bestekotik gora geratu diren ikastetxeetan.**